

**ECH 295 A+**

---

**ES**

---

**Instrucciones de uso**

---





## **ADVERTENCIA**

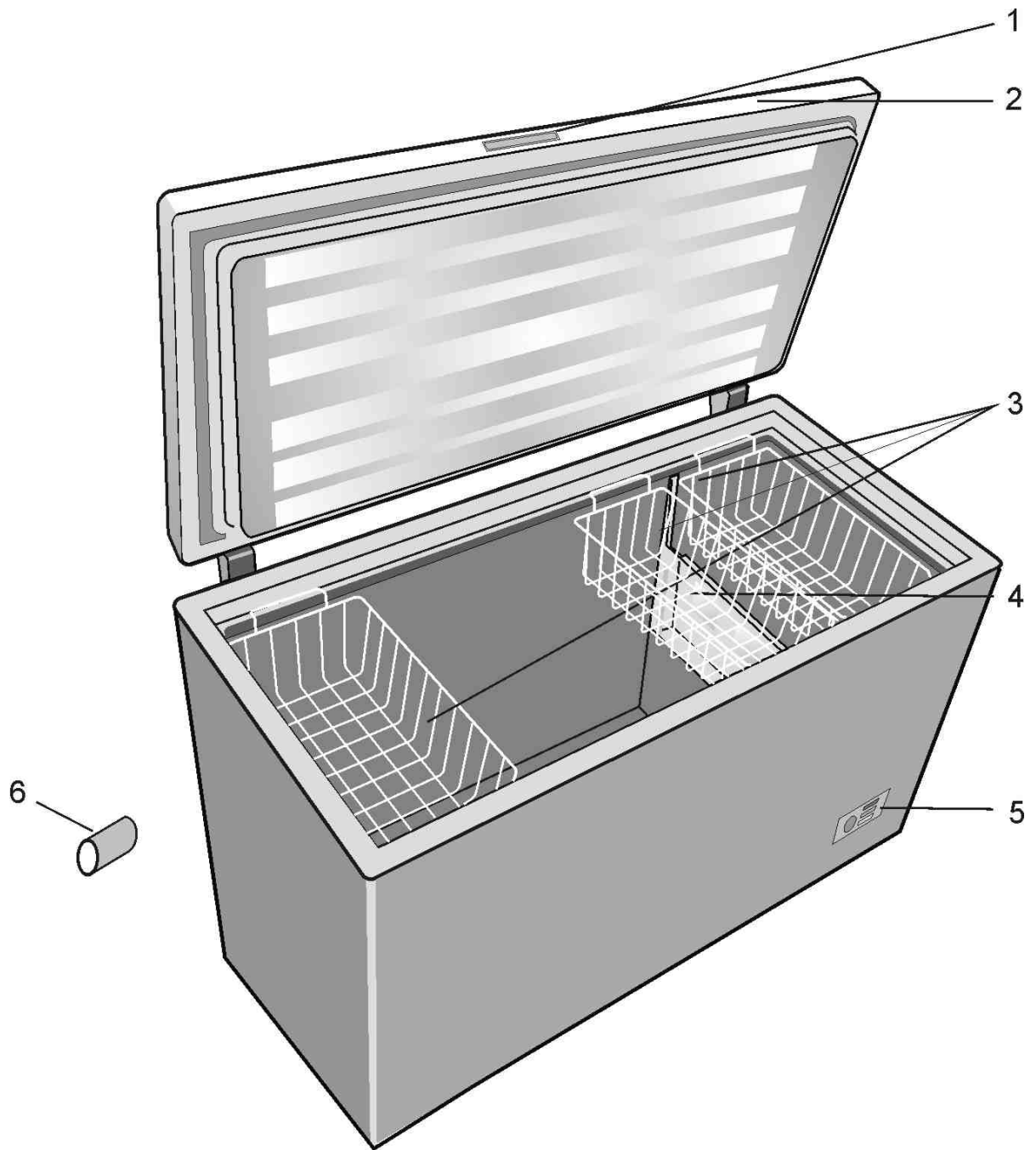
Con el fin de garantizar un funcionamiento normal de su frigorífico, que utiliza un refrigerante totalmente respetuoso con el medio ambiente, el R600a (inflamable sólo en ciertas condiciones), se deben observar las pautas siguientes:

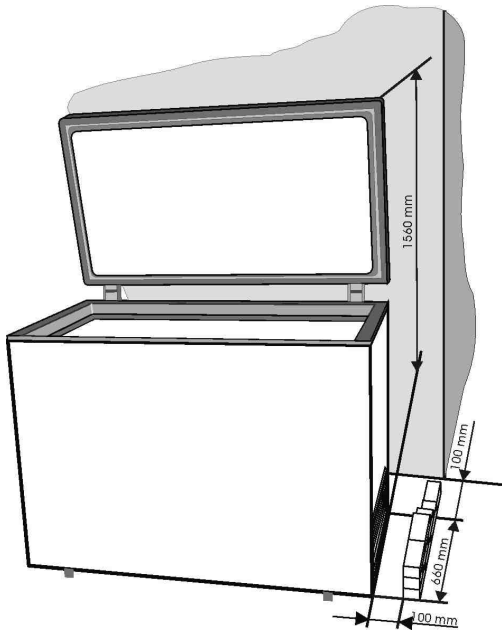
- ♦ No impedir la libre circulación del aire alrededor del electrodoméstico.
- ♦ Para acelerar el deshielo no se deben utilizar dispositivos mecánicos que no sean aquellos recomendados por el fabricante.
- ♦ No destruir el circuito de refrigeración.
- ♦ No utilizar aparatos eléctricos dentro del compartimento de aviso de alimentos que no sean los que pudiera haber recomendado el fabricante.

**ES**

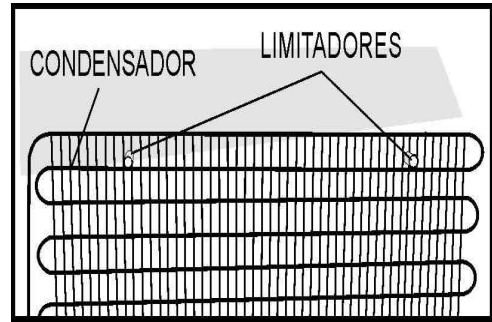
**Índice**

Consejos para reciclar el antiguo aparato /1
Reciclado del embalaje /2
Instrucciones de transporte /2
Advertencias y consejos especiales /2
Instalación /3
Conexiones eléctricas /3
Desconexión /3
Descripción del electrodoméstico /4
Funcionamiento del congelador /4
Consejos para la conservación de alimentos /4
Uso de las cestas /5
Deshielo del aparato /5
Limpieza del aparato /6
Guía de localización de averías /7

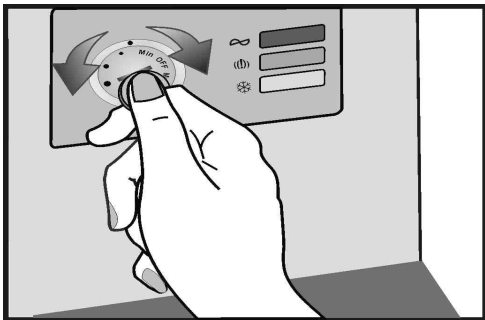




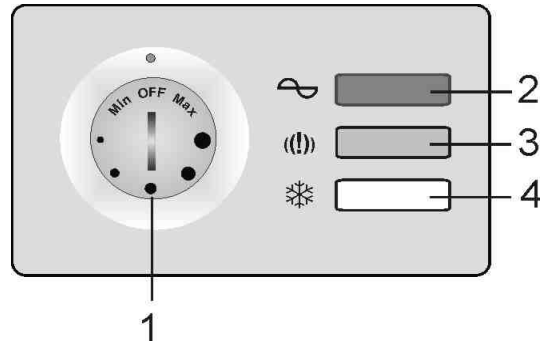
2



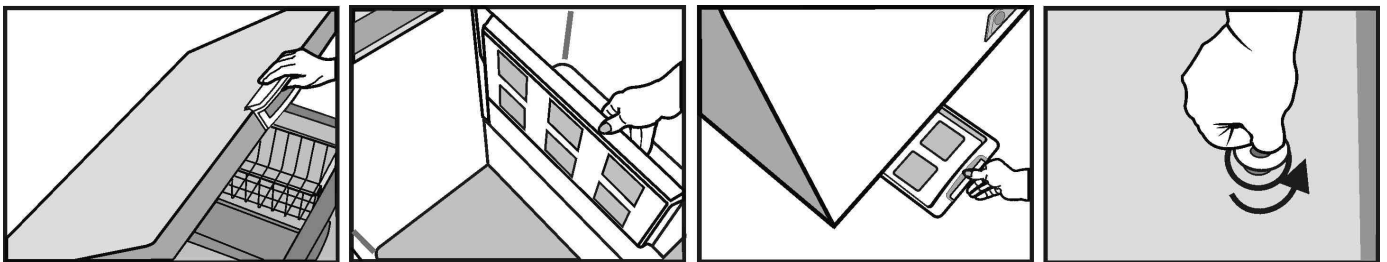
3



4



5



1

2

3

4

6

## ¡Enhorabuena por su elección!

**El congelador de arcón que ha adquirido pertenece a la gama de productos  BRU y representa una armoniosa conjunción de técnica de refrigeración y aspecto estético.**

Posee un nuevo y atractivo diseño y se ha construido según los estándares europeos y nacionales que garantizan sus características de funcionamiento y seguridad. Al mismo tiempo, el refrigerante utilizado, R600a, es respetuoso con el medio ambiente y no afecta a la capa de ozono.

Con el fin de sacar el mejor partido de su congelador, aconsejamos leer detenidamente la información de estas instrucciones del usuario.

## Consejos para reciclar el antiguo aparato

Si el aparato que se acaba de adquirir sustituye a un electrodoméstico antiguo, se deben tener en cuenta algunos aspectos.

Los electrodomésticos antiguos no son chatarra sin valor. Su eliminación, al tiempo de preservar el medio ambiente, permite la recuperación de importantes materias primas.

Inutilizar el antiguo electrodoméstico de esta forma:

- desconectar el aparato del suministro eléctrico;
- quitar el cable de suministro eléctrico (cortarlo);
- quitar las posibles cerraduras de la puerta, para evitar el bloqueo de niños en su interior mientras juegan, algo que puede poner en peligro sus vidas.

Los aparatos de refrigeración contienen materiales aislantes y refrigerantes que requieren un reciclado adecuado.

**Este aparato no ha sido diseñado para ser usado por personas con discapacidades físicas, sensoriales o mentales; tampoco para personas sin experiencia o conocimiento del aparato, a no ser que estén supervisadas o instruidas por alguien responsable de su seguridad. Los niños deben de estar controlados para que no jueguen con el aparato.**

## **Reciclado del embalaje**

### **ADVERTENCIA**

**No deje que los niños jueguen con el embalaje o con alguna parte del mismo. Existe el riesgo de asfixia con las partes del cartón ondulado y con la película de plástico.**

Para que llegue a usted en buenas condiciones, el aparato se ha protegido con un embalaje apropiado. Todos los materiales del embalaje son compatibles con el medio ambiente y son reciclables. Por favor, ayúdenos a reciclar el embalaje al tiempo que se protege el medio ambiente.

### **IMPORTANTE:**

Antes de poner en marcha el electrodoméstico, leer detenidamente estas instrucciones en su totalidad. Contienen información importante relativa a la instalación, uso y mantenimiento del aparato. El fabricante no asume ninguna responsabilidad si no se cumplen las instrucciones de este documento. Guarde las instrucciones en un lugar seguro para tenerlas a mano en caso de necesidad. Pueden resultarles útiles a los usuarios posteriores.

### **¡ATENCIÓN!**

**Este electrodoméstico sólo debe usarse para su finalidad prevista (uso doméstico), en zonas apropiadas, lejos de la lluvia, la humedad o cualquier otro fenómeno meteorológico.**

## **Instrucciones de transporte**

En la medida de lo posible, el aparato se debe transportar solamente en posición vertical. Durante el transporte el embalaje debe estar en perfectas condiciones.

Si durante el transporte el electrodoméstico se colocó en posición horizontal (solamente según las marcas del embalaje), se aconseja que, antes de poner el electrodoméstico en funcionamiento, se deje sin actividad durante

12 horas, con el fin de permitir la estabilización del circuito refrigerante. Si no se cumplen estas instrucciones, se puede provocar la avería del compresor del motor y la cancelación de su garantía.

## **Advertencias y consejos generales**

- No enchufar el aparato si se advierte un fallo.
- Las reparaciones sólo deben hacerse por personal cualificado.
- En las siguientes situaciones desenchufar el aparato de la red eléctrica:
  - al deshelar completamente el aparato;
  - al limpiar el aparato.

### **Para desenchufar el electrodoméstico, tirar del enchufe, no del cable.**

- Asegurarse de que existe el mínimo espacio entre el aparato y la pared frente a la que está colocado.
- No subirse encima del aparato.
- No dejar que los niños jueguen o se escondan dentro del aparato.
- No utilizar nunca aparatos eléctricos dentro del congelador para deshelar.
- No utilizar el electrodoméstico cerca de aparatos de calefacción, cocinas o cualquier otra fuente de calor y fuego.
- No dejar abierta la puerta del congelador más de lo necesario para meter o sacar los alimentos.
- No dejar los alimentos en el electrodoméstico si no está en funcionamiento.
- No tener dentro productos que contengan gases inflamables o explosivos.
- No tener en el congelador bebidas gaseosas (zumos, agua mineral, champán, etc.): ¡la botella puede explotar! No congelar bebidas en botellas de plástico.
- No tomar cubitos de hielo o helado inmediatamente después de haberlos sacado del congelador, porque pueden provocar "quemaduras" en los labios.
- No tocar nunca las partes metálicas frías o la comida congelada con las manos húmedas, porque sus manos se pueden congelar rápidamente en las superficies muy frías.

- Para proteger la aplicación durante su almacenamiento o traslado, se provee con separadores entre la puerta y el gabinete (en la parte frontal y trasera). Estos separadores se eliminarán antes de poner la aplicación en funcionamiento.
- Si existe una capa excesiva de hielo, eliminarla regularmente con el rascador de plástico incluido. No utilizar objetos metálicos afilados para quitar el hielo. La presencia de esta acumulación de hielo evita que la puerta cierre correctamente.
- Si no se usa el electrodoméstico durante algunos días no es aconsejable apagarlo. Si no se usa durante un período prolongado, proceda de la siguiente manera:
  - desenchufar el aparato;
  - vaciar el congelador;
  - deshelarlo y limpiarlo;
  - dejar la puerta abierta para evitar la formación de olores desagradables.
 Si el cable de alimentación estuviera dañado, el fabricante, el servicio de atención al cliente o una persona cualificada deberán sustituirlo para evitar peligros.
- Si el electrodoméstico tiene un dispositivo de bloqueo, manténgalo trabado y mantenga la llave fuera del alcance de los niños. Al deshacerse de un electrodoméstico con bloqueo, compruebe que este dispositivo esté fuera de servicio. Esto es de suma importancia para evitar que un niño quede atrapado en su interior, lo que le podría causar la muerte.

## Instalación

Este electrodoméstico ha sido diseñado para funcionar a una temperatura ambiente entre +10°C y +43°C (clase SN-T). Si la temperatura ambiente es superior a +43°C, la temp. dentro del electrodoméstico puede aumentar.

Instalar el aparato lejos de cualquier fuente de calor y fuego. La colocación en una habitación caliente, la exposición directa a los rayos solares o cerca de una fuente de calor (calefacciones, cocinas, hornos), aumentarán el consumo de potencia y acortarán la vida del producto.

- Observar las siguientes distancias mínimas:
  - 100 cm desde las cocinas que funcionen con carbón o petróleo;
  - 150 cm desde las cocinas eléctricas y de gas.
- Garantizar la libre circulación del aire alrededor del aparato, observando las distancias mostradas en el Elemento 2. Montar en el condensador (en la parte posterior) los espaciadores suministrados. (Elemento 3).
- Colocar el electrodoméstico en un lugar perfectamente nivelado, seco y ventilado. Instalar los accesorios suministrados.

## Conexiones eléctricas

Este electrodoméstico está diseñado para funcionar a una tensión monofásica de 220-240 V/50 Hz. Antes de enchufar el aparato, comprobar que los parámetros de la red de la casa (voltaje, tipo de corriente, frecuencia) cumplen los parámetros de funcionamiento del aparato.

- La información relativa al voltaje de alimentación y la potencia absorbida se indica en la placa de datos técnicos situada en la parte posterior del refrigerador.
- La instalación eléctrica debe cumplir los requisitos contemplados en las leyes.
- **La toma de tierra del electrodoméstico es obligatoria. El fabricante no asume ninguna responsabilidad de ningún daño a personas, animales o bienes que pueda surgir del incumplimiento de las condiciones especificadas.**
- El aparato está provisto de un cable de alimentación y un enchufe (tipo europeo, marcado 10/16A) con contacto de doble toma de tierra para mayor seguridad. Si la toma de corriente no es del mismo tipo que el enchufe, hay que pedirle a un electricista especializado que la cambie.
- No utilizar piezas de extensión o adaptadores múltiples.

## Desconexión

La desconexión debe ser posible sacando el enchufe de la toma de corriente o por medio de un conmutador bipolar de red situado antes de la toma de corriente.

## **Funcionamiento**

Antes de poner en funcionamiento el electrodoméstico, limpiar el interior (véase el capítulo "Limpieza").

Al terminar esta operación, enchufe el aparato y coloque el botón del termostato en una posición intermedia. Los indicadores luminosos de color verde y rojo situados en el bloque de señalización deberán encenderse. Dejar el aparato funcionando durante unas 2 horas sin colocar alimentos en su interior.

La congelación de los alimentos frescos es posible después de un mínimo de 20 horas de funcionamiento.

## **Descripción del electrodoméstico**

(Elemento 1)

1. Asa de la puerta
2. Puerta
3. Cestas
4. Bandeja
5. Caja del termostato
6. Espaciador para transporte

## **Funcionamiento del congelador**

### **Ajuste de la temperatura**

La temperatura del congelador se ajusta mediante un mando ubicado en el termostato (elemento nº 4), siendo la posición "MAX" la de menor temperatura.

Las temperaturas obtenidas pueden variar de acuerdo con las condiciones de uso del electrodoméstico, tales como: colocación del aparato, temperatura ambiente, frecuencia con que se abra la puerta, cantidad de alimentos que hay en el congelador. La posición del mando del termostato cambiará según estos factores. Normalmente, para una temperatura ambiente de aproximadamente 32<sup>o</sup> C, el termostato estará ajustado en una posición intermedia.

**El sistema de señalización está situado en el lado delantero del congelador (Elemento 5).**

Incluye:

1. Mando de ajuste del termostato – para ajustar la temperatura interior.
2. LED verde – indica que el aparato recibe suministro de energía.
3. LED rojo – defectos – se ilumina si la temperatura del congelador es demasiado alta. El LED se iluminará durante 15-45 minutos después de poner el aparato en funcionamiento; a continuación, se debe apagar. Si el LED se apaga durante el funcionamiento, significa que se ha producido algún problema.
4. Botón naranja – congelación rápida – al presionarlo, se enciende el botón naranja, indicando que el aparato entró en el modo de "congelación rápida". Para salir de este modo, se deberá oprimir nuevamente el botón y el LED naranja se apagará.

Los tres LED informan sobre el modo de operación del congelador.

## **Consejos para la conservación de alimentos**

El congelador está destinado a conservar la comida congelada durante un tiempo prolongado, así como a congelar alimentos frescos.

Uno de los elementos esenciales para una congelación satisfactoria de los alimentos es el envase.

Las condiciones principales que debe cumplir el envase son las siguientes: que sea hermético, que sea inerte hacia los alimentos envasados, que resista bajas temperaturas, que sea estanco a líquidos, grasa, vapores de agua, olores, que se pueda lavar.

Estas condiciones las cumplen los siguientes tipos de envases: película de plástico o aluminio, recipientes de plástico y aluminio, vasos de cartón parafinado o vasos de plástico.



**IMPORTANTE:**

- Para congelar alimentos frescos, emplee las cestas provistas con el aparato.
  - No colocar en el congelador una cantidad demasiado grande de alimentos a la vez. La calidad de los alimentos se conserva mejor si se congelan a fondo lo más rápidamente posible. Esta es la razón por la que es aconsejable no sobrepasar la capacidad de congelación del aparato, que se especifica en "Hoja de datos del electrodoméstico" (página 7). Para reducir el tiempo de congelamiento, presione el botón "congelación rápida".
  - Los alimentos frescos no deben entrar en contacto con los alimentos ya congelados.
  - Los alimentos congelados que se hayan comprado se pueden colocar en el congelador sin tener que ajustar el termostato.
- Si la fecha de congelación no se indica en el envase, hay que tener en cuenta un período de 3 meses como máximo, como norma general.
- Los alimentos, incluso parcialmente deshelados, no se pueden congelar de nuevo; se deben consumir inmediatamente o cocinarse y después volverse a congelar.
  - Las bebidas gaseosas no se guardarán en el congelador.
  - En caso de una interrupción de la corriente eléctrica, no abrir la puerta del electrodoméstico. Los alimentos congelados no se verán afectados si la avería dura menos de 67 horas.

**NO OLVIDAR:**

**Transcurridas 24 horas desde el momento en que se introdujo los alimentos en el interior, cancele el modo "congelación rápida" oprimiendo de nuevo el botón 4, cuando se apague el LED naranja.**

***Deshielo del aparato***

- Aconsejamos que se deshiele el congelador al menos dos veces al año o cuando la capa de hielo tenga un grosor excesivo.
  - La acumulación de hielo es un fenómeno normal.
  - La cantidad y rapidez de la acumulación de hielo depende de las condiciones ambientales y de la frecuencia con que se abra la puerta.
  - Aconsejamos deshelar el aparato cuando la cantidad de alimentos congelados sea la menor.
  - Antes de deshelar, ajustar el mando del termostato a una posición superior, para que los alimentos se conserven más fríos.
- Desenchufar el aparato;
  - Sacar los alimentos congelados, envolverlos en varias hojas de papel y colocarlos en el refrigerador o en un lugar fresco.
- Tome el panel separador y colóquelo bajo el congelador en el sentido del tubo de goteo. Retire el tapón. El agua resultante será recogida en una bandeja especial (panel separador). Una vez derretido el hielo y escurrida el agua, limpie con un paño o esponja y luego seque bien. Retorne el tapón a su sitio. (Elemento 6)
- Si desea acelerar el descongelamiento, deje abierta la puerta.

**No utilizar objetos metálicos afilados para quitar el hielo.**

**No usar secadores de pelo o cualquier otro aparato de calentamiento para deshelar.**

## ***Limpieza del interior***

Antes de iniciar la limpieza, desenchufar el aparato de la red.

- Es aconsejable limpiar el electrodoméstico cuando se deshiele.
- Limpiar el interior con agua tibia, a la que se añadirá algo de detergente neutro. No usar jabón, detergente, gasolina o acetona, que pueden dejar un olor fuerte.
- Limpiar con una esponja húmeda y secar con un paño suave.

Durante esta operación, evitar el exceso de agua, con el fin de impedir su entrada en el aislamiento térmico del aparato, lo que podría provocar olores desagradables.

No hay que olvidar limpiar también la junta de la puerta, especialmente los nervios del fuelle, con un paño limpio.

## ***Limpieza del exterior***

- Limpiar el exterior del congelador con una esponja empapada en agua tibia jabonosa, limpiar con un paño suave y secar.
- La limpieza de la parte exterior del circuito refrigerante (compresor del motor, condensador, conductos de conexión) se realizará con un cepillo suave o con la aspiradora. Durante esta operación, procurar no deformar los conductos ni separar los cables.

### **No utilizar materiales corrosivos ni abrasivos.**

- Tras finalizar la limpieza, volver a colocar en su lugar los accesorios y enchufar el aparato.

## ***Guía de localización de averías***

### **El electrodoméstico no funciona.**

- Hay una interrupción de la corriente eléctrica.
- El enchufe del cable de alimentación no está bien introducido en la toma de corriente.
- El fusible está fundido.
- El termostato está en la posición "OFF".

### **Las temperaturas no son lo bastante bajas (el LED rojo está encendido).**

- Los alimentos impiden que la puerta se cierre.
- El aparato no se colocó correctamente.
- El aparato está colocado demasiado cerca de una fuente de calor.
- El mando del termostato no está en la posición correcta.

### **Excesiva acumulación de hielo**

- La puerta no se cerró correctamente.

### **Lo siguiente no se consideran defectos**

- Posibles movimientos alternativos y crujidos procedentes del producto: circulación del refrigerante en el sistema.

### Ruidos durante el funcionamiento

Para mantener la temperatura en el valor fijado, el compresor del aparato se enciende periódicamente.

Los ruidos que se escuchan en dicha situación son normales.

Estos se reducen tan pronto como el aparato alcanza la temperatura de funcionamiento.

El compresor emite un zumbido. Puede hacerse un poco más fuerte cuando arranca el compresor.

Los ruidos de burbujeo o borboteo procedentes del refrigerante que circula por los conductos del aparato son ruidos de funcionamiento normal.

### **Advertencia:**

No intentar nunca reparar el electrodoméstico o sus componentes eléctricos. Cualquier reparación llevada a cabo por una persona no autorizada es peligrosa para el usuario y puede dar lugar a la cancelación de la garantía.

## Hoja de datos del electrodoméstico

MARCA	<b>BRU</b>
MODELO	<b>ECH 295 A+</b>
TIPO DE ELECTRODOMÉSTICO	<b>CONGELADOR DE ARCÓN</b> * **
Capacidad bruta total (litros)	288
Capacidad útil total (litros)	284
Capacidad de congelación (kg/24 h)	17
Clasificación de rendimiento energético (1)	A+
Consumo de potencia (kWh/año) (2)	265
Autonomía (horas)	67
Nivel de ruido [dB(A) a 1 pW]	41
Agente refrigerante ecológico R600a	
(1) Clasificaciones de energía: A . . . G (A = económico. . . G = menos económico)	
(2) El consumo de potencia real depende de las condiciones de uso y la ubicación del electrodoméstico.	

Este producto incorpora el símbolo de recogida selectiva de residuos de equipos eléctricos y electrónicos.

Ello significa que este producto debe ser manipulado teniendo en cuenta la Directiva Europea 2002/96/EC, en orden de ser reciclado o recuperado para minimizar su impacto en el medio ambiente. Para más información rogamos contacte con las autoridades locales o regionales más próximas a su domicilio.

Los productos electrónicos no incluidos en el proceso de recogida selectiva son potencialmente peligrosos para el medio ambiente y la salud humana debido a la presencia de ciertas sustancias.



4578334316  
04.04.2012