

BRU



EC 2276 NF
EC 2276 NFI

es

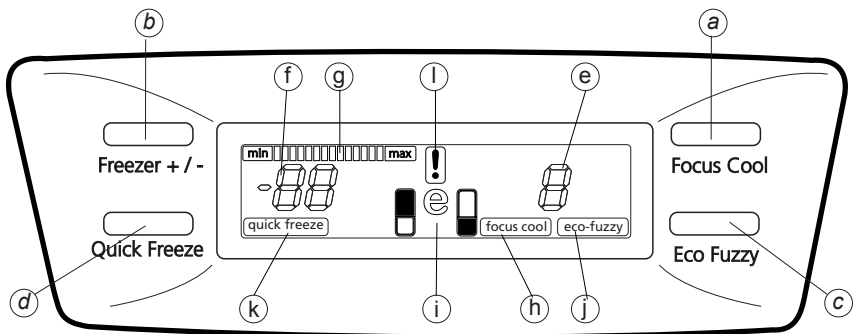
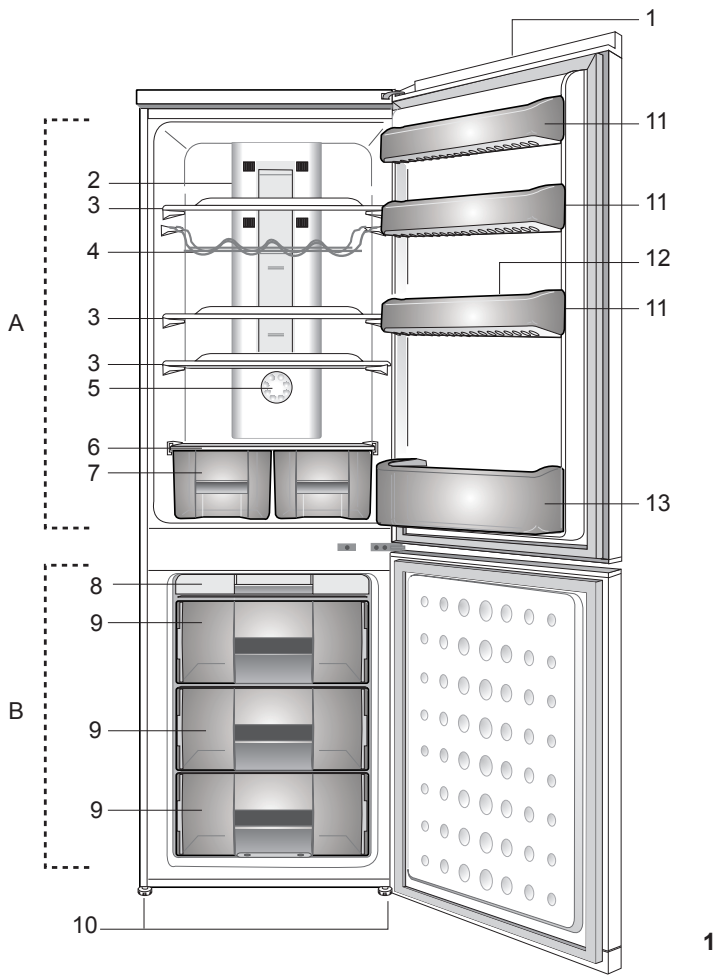
Manual de instrucciones

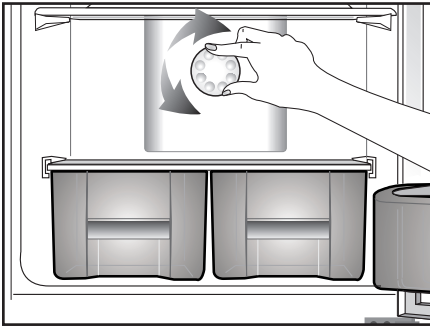


es-Índice

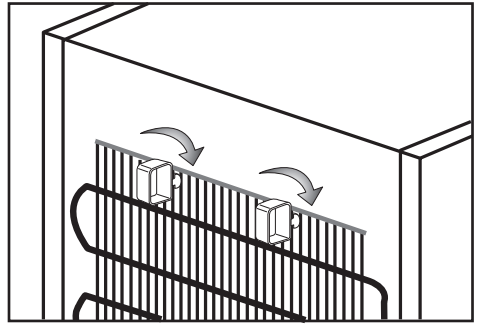
1-13

La seguridad es lo primero	/1
Instrucciones de transporte	/2
Eliminación	/2
Instalación del electrodoméstico	/2
Familiarizarse con el electrodoméstico	/3
Antes de empezar	/3
Ajuste de la temperatura de funcionamiento	/3
Refrigeración	/6
Deshielo del electrodoméstico (alimentos frescos)	/6
Congelación	/7
Deshielo del electrodoméstico (alimentos frescos)	/7
Sustitución de la bombilla interior	/8
Conservación y limpieza	/8
Notas y consejos útiles	/9
Ejemplos de uso	/10
Ruidos normales de funcionamiento	/10
Resolución de problemas	/11
Alarma de puerta abierta	/12
Inversión de las puertas	/12
Significado de la ficha de energía ■ ■	/13

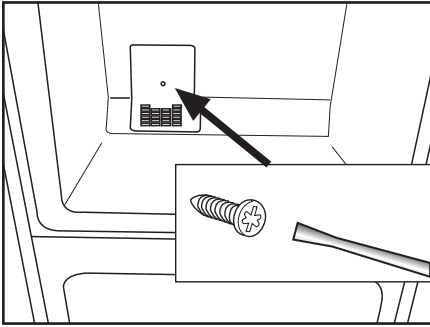




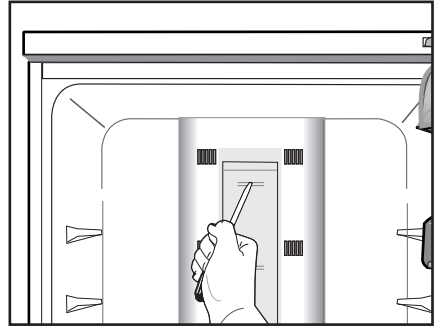
3



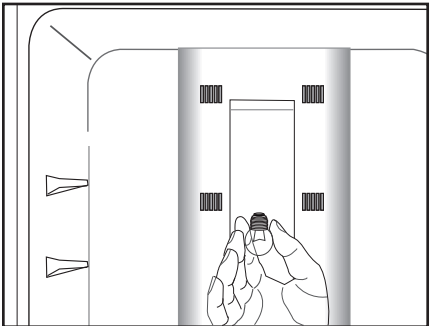
4



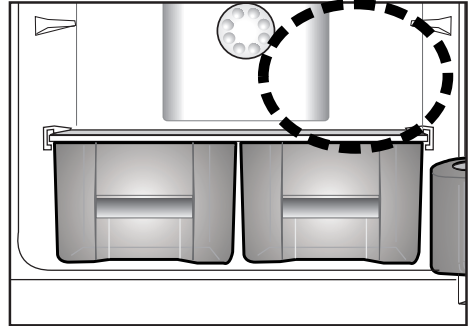
5



6



7



8

Enhorabuena por elegir nuestro producto, el cual sin duda le proporcionará muchos años de buen servicio.

La seguridad es lo primero.

Lea el presente manual con detenimiento. En él encontrará información de importancia acerca del uso de su nuevo electrodoméstico. Si no se atiende a las instrucciones, podría perder el derecho a reparación gratuita durante el periodo de garantía. Por favor, guarde este manual en un lugar seguro y entréguelo a futuros usuarios en caso pertinente.

- No conectar el electrodoméstico a la toma de corriente hasta que no se hayan retirado todos los protectores de embalaje y transporte.
 - Si se transportó horizontalmente, dejar el aparato en posición vertical al menos 4 horas antes de conectarlo, para que el sistema se asiente.
 - Este frigorífico sólo debe utilizarse para su finalidad prevista, es decir, la conservación y congelación de alimentos.
 - No es recomendable la utilización de este dispositivo en lugares fríos no calefactados tales como garajes, invernaderos, cobertizos, cabañas, exteriores, etc., ver 'Ubicación'.
 - A la recepción del producto comprobar que éste no se halla dañado y que todas sus piezas y accesorios se encuentran en perfecto estado.
 - No poner en funcionamiento un electrodoméstico averiado; en caso de duda consulte a su proveedor.
 - No permitir que los niños jueguen con el electrodoméstico.
 - No sentarse en el electrodoméstico ni subirse a él. No poner a los niños encima del electrodoméstico o sus partes extraíbles.
 - No colgarse de la puerta del electrodoméstico.
-
- Su electrodoméstico no contiene refrigerantes a base de flúor (CFC/HCF), sino isobutano (R 600 a), un gas natural altamente respetuoso con el medio ambiente.
El (R 600 a) es fácilmente inflamable. Por tanto, asegurarse de no dañar el circuito de refrigeración durante el transporte o el funcionamiento. En caso de avería:
 - Evitar las llamas abiertas, las fuentes de chispas y las sustancias inflamables.
 - Ventilar de inmediato la estancia en donde se encuentre el aparato.
 - El refrigerante en contacto con los ojos puede causar lesiones oculares.
 - No instalar el electrodoméstico en una estancia de menos de 10 metros cúbicos.
 - No arrojar el electrodoméstico al fuego. Su aislante contiene sustancias inflamables sin CFC.
 - Por favor, solicite a las autoridades locales información sobre recogida de residuos y centros de reciclaje disponibles.

△ **Advertencia-** Mantener limpias y sin obstrucciones las aberturas de ventilación del armario del frigorífico o de la estructura incorporada.

△ **Advertencia-** Utilizar sólo los dispositivos mecánicos u otros medios recomendados por el fabricante para acelerar el proceso de deshielo.

△ **Advertencia-** Evitar provocar daños al circuito de refrigeración.

△ **Advertencia-** No utilizar aparatos eléctricos dentro de los compartimentos para alimentos del electrodoméstico, a menos que sean del tipo recomendado por el fabricante.

- Evitar todo contacto con el alambrado del condensador metálico situado en la parte posterior del electrodoméstico, ya que existe riesgo de lesiones.
- En caso de posible fallo del aparato, desenchufarlo de inmediato de la toma eléctrica.
- Antes de proceder a su limpieza, desenchufar siempre el electrodoméstico o bien desconectar el disyuntor. No tirar del cable de alimentación. Desconectar siempre tirando del enchufe.
- Las reparaciones de los equipos eléctricos sólo deben ser realizadas por expertos cualificados. Si se encuentra dañado el cable de alimentación, el fabricante o el servicio de atención al cliente deberán sustituirlo para evitar peligros.

Instrucciones de transporte

El frigorífico sólo se debe transportar en posición vertical.

El embalaje debe quedar intacto tras el transporte.

Si el electrodoméstico se transporta en posición horizontal, sólo debe ponerse en funcionamiento pasadas 4 horas desde que se haya colocado de nuevo en posición vertical.

El electrodoméstico debe estar protegido de la lluvia, la humedad y demás fenómenos meteorológicos.

El fabricante no asume responsabilidad alguna en caso de ser ignoradas las instrucciones sobre seguridad.

Eliminación

Asegurarse de que el electrodoméstico queda inutilizado de inmediato. Extraer el enchufe y cortar el cable de corriente. Retirar o inutilizar cerraduras y pestillos antes de deshacerse del aparato. De esta manera evitará que los niños se queden encerrados y pongan en peligro sus vidas.

Ajuste del electrodoméstico

- No instalar el frigorífico en estancias donde la temperatura pueda descender por debajo de los 10 °C por la noche y/o especialmente en invierno. A temperaturas inferiores, es posible que el aparato no funcione, reduciéndose el periodo de conservación de los alimentos.
- La clase climática de su electrodoméstico se indica en la placa de datos ubicada en su interior. Se especifican las temperaturas ambiente de funcionamiento adecuadas, según se detalla a continuación.

Clase climática Temperaturas ambiente

SN.....	Entre 10 °C y 32 °C
N.....	Entre 16 °C y 32 °C
ST.....	Entre 18 °C y 38 °C
T.....	Entre 18 °C y 43 °C
SN-ST.....	Entre 10 °C y 38 °C
SN-T.....	Entre 10 °C y 43 °C

Ubicación

Situar el frigorífico únicamente en estancias secas y de fácil ventilación.

Evitar la luz solar directa o fuentes de calor tales como estufas o calentadores.

Si ello no fuera posible, observar las siguientes distancias mínimas:

Estufas eléctricas: 3.00 cm

Calentadores: 3.00 cm

Aparatos de refrigeración: 2.50 cm

• Comprobar que hay espacio suficiente en torno al electrodoméstico para garantizar la circulación de aire.

Montar en el condensador situado en la parte posterior del aparato los espaciadores suministrados, girándolos 1/4 de vuelta (**Fig. 4**).

• El aparato debe asentarse sobre una superficie nivelada. Los dos pies delanteros se pueden ajustar según sea necesario. Para garantizar la verticalidad del frigorífico, ajustar los dos pies delanteros girándolos a derecha o izquierda hasta que el contacto con el suelo sea firme y seguro. El correcto ajuste de los pies evita vibraciones o ruidos excesivos.

Conexiones eléctricas

Advertencia

Este electrodoméstico debe conectarse a una toma de tierra.

- Comprobar que los tipos de corriente y voltaje locales corresponden a los indicados en la etiqueta de datos técnicos situada en el interior del electrodoméstico.
- Sólo se puede garantizar la seguridad eléctrica del aparato cuando la toma de tierra de la vivienda se halla instalada en conformidad con la normativa vigente.
- Instalar el aparato de forma que el cable no quede atrapado bajo él, ya que podría resultar dañado.
- Asegurarse de que el enchufe queda en una posición fácilmente accesible. No utilizar bases múltiples o cables de extensión.
- Las especificaciones eléctricas del electrodoméstico se indican en la placa de datos ubicada en su interior.
- Canalizar el cable de alimentación eléctrica de forma que se facilite la conexión y desconexión después de la instalación.
- Si el cable de alimentación no fuera accesible, deberá utilizarse un separador de contactos (en modelos integrados).

Detalles del electrodoméstico

Advertencia

Se suministra a continuación información sobre los accesorios únicamente a modo de referencia. Éstos pueden no coincidir con los de su electrodoméstico.

Fig. 1

- A)** Compartimento del frigorífico
B) Compartimento del congelador
1. Panel de control
 2. Luz interior
 3. Bandejas móviles
 4. Botellero para vinos
 5. Mando del termostato
 6. Tapa del cajón de frutas y verduras
 7. Cajón de frutas y verduras
 8. Compartimento para hielo
 9. Depósitos del compartimento del congelador
 10. Pies delanteros ajustables
 11. Estantes de la puerta ajustables
 12. Bandeja para huevos
 13. Estante para botellas

Antes de empezar

Antes de empezar a utilizar el electrodoméstico, deben comprobarse detenidamente los siguientes puntos para garantizar la seguridad:

- El aparato debe estar correctamente asentado en posición vertical sobre el suelo.
- Debe haber suficiente espacio para una buena circulación de aire.
- El interior debe estar limpio (ver también la sección de “Conservación y limpieza”).
- A continuación enchufar el aparato a la toma de corriente.

Se activará el compresor, y la luz interior se encenderá al abrirse la puerta del frigorífico.

No colocar alimentos en el frigorífico hasta que la temperatura haya alcanzado los niveles deseados.

Ajuste de la temperatura de funcionamiento

La temperatura del compartimento del congelador puede ajustarse mediante la pantalla electrónica (**Fig 2**).

La temperatura del compartimento del frigorífico depende de la cantidad de aire procedente del compartimento del congelador.

El ajuste de la temperatura del compartimento de alimentos frescos se realiza colocando el mando del termostato entre las posiciones 1 y 5. (**Fig. 3**).

1 = Nivel mínimo de refrigeración (Posición de máximo calor)

5 = Nivel máximo de refrigeración (Posición de máximo frío)

Panel de control

Funciones de control

Atendiendo a la Fig. 2, el electrodoméstico dispone de las siguientes funciones.

- a. Función “Focus-Cool”
- b. Ajuste del congelador
- c. Función “Eco-Fuzzy”
- d. Congelación rápida
- e. Temperatura real del frigorífico
- f. Temperatura real del congelador
- g. Gráficos de barras del congelador
- h. Icono de función “Focus-Cool”
- i. Icono del modo ahorro
- j. Icono de función “Eco Fuzzy”
- k. Icono de congelación rápida
- l. Icono de alarma

Descripción de las funciones de control

a. Función “Focus-Cool”

Esta función está diseñada para el enfriamiento difuso del frigorífico. Pulsar el botón de la función “focus cool” para activar dicha función. El icono correspondiente se iluminará. La función “focus cool” se activará automáticamente cuando se detecte un cambio brusco de la temperatura del compartimento del frigorífico. Tal cambio puede producirse durante el uso diario del electrodoméstico por ejemplo al depositar vegetales frescos en el compartimento del frigorífico o al dejar la puerta del frigorífico abierta durante periodos prolongados en verano. La función “focus cool” protege a los alimentos de posibles cambios bruscos de temperatura en el compartimento del frigorífico.

Para desactivar la función “focus cool” basta con volver a pulsar el botón correspondiente. A no ser que sea desactivada manualmente, el electrodoméstico mantendrá activada la función “focus cool” incluso tras un corte del suministro eléctrico, lo cual es una ventaja en ciertas situaciones.

b. Ajuste del congelador

Es posible ajustar la temperatura deseada del congelador mediante el botón de ajuste. Para cambiar la temperatura seleccionada del compartimento del congelador, pulsar el botón de ajuste del congelador. Con la primera pulsación la temperatura actualmente seleccionada aparece en la pantalla; cada vez que se vuelva a pulsar el botón aparecerá en ella la nueva temperatura del congelador según la siguiente secuencia: -18, -20, -22, -24, -18, ...

La nueva temperatura del frigorífico parpadeará en la pantalla durante 5 segundos. A continuación se mostrará de nuevo la temperatura real del congelador.

c. Función “Eco-Fuzzy”

Esta función está diseñada para el funcionamiento del electrodoméstico en modo económico mediante un algoritmo difuso.

Pulsar el botón de la función “Eco Fuzzy” para activar dicha función. El icono correspondiente se iluminará. Cuando la función entre en funcionamiento se iluminará también el icono del modo ahorro, y el electrodoméstico conservará los alimentos en su interior del modo más económico posible.

Para desactivar la función “Eco Fuzzy” basta con volver a pulsar el botón correspondiente. A no ser que sea desactivada manualmente, el electrodoméstico mantendrá activada la función “Eco Fuzzy” incluso tras un corte del suministro eléctrico, lo cual es una ventaja en ciertas situaciones.

d. Congelación rápida

Esta función está diseñada para el enfriamiento rápido del congelador. Pulse el botón de congelación rápida para iniciar esta función. En ese momento el icono de congelación rápida se iluminará. Cada vez que se active la función de congelación rápida, los dígitos “-27” parpadearán en la pantalla durante 5 segundos. A continuación se mostrará de nuevo la temperatura real del congelador. La función de congelación rápida dura como máximo 3 horas. Una vez completada la función, el icono se apagará automáticamente y la temperatura del congelador volverá a ajustarse al valor previamente seleccionado.

La función de congelación rápida se cancela automáticamente pasadas 3 horas. Para su desactivación manual, basta con pulsar una vez el botón de congelación rápida o bien el de ajuste del congelador.

El sistema de control electrónico incorpora un dispositivo de protección que evita que el compresor se ponga en marcha si se presiona más de una vez el botón de función de congelación rápida en un periodo corto.

e. Temperatura real del frigorífico

Se muestra la temperatura promedio de los contenidos almacenados en el compartimento del frigorífico. En consecuencia, esta temperatura no es sensible a los cambios bruscos.

f. Temperatura real del congelador

Se muestra la temperatura promedio de los contenidos almacenados en el compartimento del congelador. En consecuencia, esta temperatura no es sensible a los cambios bruscos.

La temperatura seleccionada para el congelador parpadea durante 5 segundos al realizar el ajuste de dicha temperatura.

Al pulsar el botón de congelación rápida, los dígitos “-27” parpadearán.

g. Gráficos de barras del congelador

El número de barras que se iluminan en el gráfico de barras del congelador se determina en función de la temperatura fijada para el congelador.

Si la temperatura fijada es -24, se iluminarán todas las barras.

Si la temperatura fijada es -22, se iluminarán 12 barras y el icono min.

Si la temperatura fijada es -20, se iluminarán 10 barras y el icono min.

Si la temperatura fijada es -18, se iluminarán 6 barras y el icono min.

Si se activa la función de congelación rápida, también se iluminarán todas las barras del gráfico.

h. Icono de función “Focus-Cool”

El icono de la función “focus cool” indica que el botón de dicha función ha sido pulsado. La función “focus cool” se activará automáticamente cuando se detecte un cambio brusco de la temperatura del compartimento del frigorífico.

i. Icono del modo ahorro

El icono del modo ahorro indica que el electrodoméstico funciona con el menor consumo energético posible. El icono del modo ahorro se ilumina cuando la temperatura del frigorífico se ajusta a -18 o bien cuando la función “Eco-Fuzzy” está activa..

Al activar la función de congelación rápida el icono se apagará.

j. Icono de la función “Eco-Fuzzy”

El icono de la función “Eco-Fuzzy” indica que el botón de dicha función ha sido pulsado. La función “Eco-Fuzzy” utiliza algoritmos difusos para conservar los alimentos de la manera más económica posible.

La función “Eco-Fuzzy” se activa si la puerta del electrodoméstico permanece abierta durante un periodo prolongado o si no se pulsa ninguno de los botones de la pantalla durante cierto periodo.

Cuando la función “Eco-Fuzzy” está activa, el icono del modo ahorro se ilumina.

k. Icono de congelación rápida

El icono de congelación rápida indica que la función de congelación rápida está activada. El icono de congelación rápida se ilumina cuando el electrodoméstico funciona en modo de congelación rápida.

l. Icono de alarma

El icono de alarma indica que hay algún problema con el cableado o el sistema de refrigeración del aparato. Por favor, consulte la sección **Resolución de problemas**.

Refrigeración

Almacenamiento de los alimentos

El **compartimento del frigorífico** está destinado al almacenamiento de alimentos frescos y bebidas por un periodo de tiempo breve.

Almacenar los productos lácteos en el compartimento destinado a tal efecto. Las botellas pueden guardarse en el portabotellas o en el estante para botellas de la puerta.

La carne cruda se conserva mejor en bolsas de polietileno depositadas en el segundo estante superior del refrigerador.

Dejar enfriar los alimentos y las bebidas calientes antes de introducirlos en el frigorífico.

Se recomienda no depositar alimentos congelados sobre la tapa del cajón de verduras (tal como se indica en la Fig. 8) para su descongelación.

Puede utilizar las demás bandejas para ese propósito.

Atención


Guardar alcohol concentrado únicamente en un recipiente en posición vertical y firmemente cerrado.

Atención

No depositar en el electrodoméstico sustancias explosivas ni productos que contengan gases inflamables (botes de nata a presión, aerosoles, etc.). Existe **riesgo de explosión**.

Congelación

Congelación de los alimentos

El área de congelación está marcada con el símbolo  en el revestimiento de la puerta.

El electrodoméstico puede utilizarse para congelar alimentos frescos así como para guardar preparados precongelados.

Por favor, consulte las recomendaciones que figuran en el envase de los alimentos.

Atención

No congelar bebidas gaseosas ya que la botella puede estallar cuando el líquido en su interior se congele.

Tener cuidado con productos congelados tales como cubos de hielo de colores.

No superar la cantidad de alimentos que es capaz de congelar el frigorífico en 24 horas. Consultar la placa de datos.

Para mantener la calidad de los alimentos, la congelación de los mismos debe realizarse lo más rápidamente posible.

De ese manera, no se excederá la capacidad de congelación y no aumentará la temperatura en el interior del congelador.

Atención

Mantener los alimentos ya congelados separados de los recientes.

Cuando se introduzcan alimentos calientes en el congelador, el compresor de refrigeración se mantendrá en funcionamiento hasta que estén completamente congelados, lo cual puede provocar temporalmente un enfriamiento excesivo del compartimento de refrigeración.

Puede resultar difícil abrir la puerta del congelador justo después de haberla cerrado. No se preocupe. Ello es debido a la diferencia de presión, que se igualará y permitirá la normal apertura de la puerta en pocos minutos. Oirá un sonido de aspiración nada más cerrar la puerta. Esto es perfectamente normal.

No cierre los canales de flujo de aire durante la carga.

Cubitos de hielo

Rellenar la cubitera hasta 3/4 de su capacidad y colocarla en el congelador.

Cuando el agua se haya transformado en hielo, puede sacar los cubitos.

Nunca utilizar objetos con punta o bordes afilados, como cuchillos o tenedores, para retirar los cubitos. Hay riesgo de lesiones.

En vez de ello, dejar que los cubitos se derritan ligeramente, o introducir el fondo de la bandeja en agua caliente durante unos instantes.

Deshielo del aparato

Este electrodoméstico es del tipo “sin escarcha”. Por lo tanto, no se acumulará escarcha en la zona de almacenamiento de alimentos.

No obstante, cada vez que sea necesario se iniciará automáticamente un proceso de deshielo de la zona de evaporación del electrodoméstico. El agua se recoge en un depósito situado en la parte trasera del aparato y se evapora automáticamente gracias al calor del compresor.

Asegúrese de que dicho depósito está correctamente sujeto encima del compresor.

Sustitución de la bombilla interior (Figs. 6-7)

Si fallara la luz, proceder de la siguiente manera:

Desconectar el disyuntor o bien desenchufar el cable de alimentación.

A continuación, comprobar que la bombilla esté bien enroscada en el casquillo. Enchufar de nuevo el cable y conectar el disyuntor.

Si la luz sigue fallando, adquirir una bombilla de 15 vatios (máx.) de casquillo de rosca E14 y colocarla. Deshágase inmediatamente de la bombilla vieja de la forma conveniente.

Conservación y limpieza

Superficies interiores y exteriores

Atención

Desconectar el disyuntor o desenchufar el cable de alimentación siempre antes de proceder a la limpieza del aparato.

Limpiar el exterior con agua tibia y un detergente suave.

No emplear productos abrasivos o a base de agentes ácidos.

Secar con un trapo el compartimento interior. Trate de evitar que el agua entre en contacto con las conexiones eléctricas del control de temperatura o de la luz interior.

Si no se va a utilizar el aparato durante un largo periodo de tiempo, desconectar el cable de alimentación y retirar todos los alimentos. Limpiar el aparato y dejar la puerta abierta. Para conservar el buen aspecto del electrodoméstico, se pueden abrillantar el exterior y los accesorios de la puerta con una cera a base de silicona.

Limpiar el condensador en la parte posterior del electrodoméstico una vez al año mediante un cepillo o una aspiradora. La acumulación de polvo provoca un aumento del consumo energético.

Verificar regularmente las juntas de la puerta

Limpiar únicamente con agua y secar completamente.

Limpieza de los accesorios

Estantes de la puerta

Levantar la tapa del estante y retirarla lateralmente.

Levantar el fondo del estante de la puerta para retirarlo.

Recipiente de recogida (Molde):

Asegurarse de que el molde en la parte posterior del aparato esté siempre limpio. Soltar con suavidad el cierre del molde del compresor ejerciendo una ligera presión, ayudándose para ello de una herramienta (un destornillador, por ejemplo), para poder retirarlo.

Levantar el molde y secarlo con un trapo. Volver a colocarlo siguiendo los pasos en orden inverso.

Cajón para frutas y verduras y otros cajones:

Para limpiar un cajón, tirar de él tanto como sea posible, inclinarlo hacia arriba y, a continuación, extraerlo completamente.

Filtro antiolores:

El filtro antiolores situado en la parte posterior del compartimento de alimentos frescos evita la formación de malos olores en los productos.

Notas y consejos útiles

Refrigeración

- Lavar los alimentos frescos y las verduras antes de guardarlos en su compartimento.
- Envolver o empaquetar los alimentos, o colocarlos en un recipiente adecuado antes de guardarlos en el frigorífico.
- Envolver los alimentos no aptos para conservación a bajas temperaturas en bolsas de polietileno (piñas, melones, pepinos, tomates, etc).
- Los alimentos con fuerte olor o susceptibles de adquirirlo deben ser envasados en materiales herméticos o a prueba de olores.
- Mantener los alimentos frescos separados de los cocinados para evitar la contaminación bacteriana.
- No almacenar nunca carne fresca en el frigorífico durante más de 2 o 3 días.
- Retirar cualquier resto de alimentos en conserva de su lata y guardarlo en un recipiente adecuado.
- Observar la fecha de caducidad indicada en el envase del alimento.
- No obstruir la circulación de aire en el interior del aparato cubriendo los estantes.
- No guardar sustancias peligrosas o venenosas en el interior del frigorífico.
- Verificar siempre el estado de los alimentos almacenados durante largos periodos en el frigorífico.
- No almacenar alimentos frescos y cocinados en un mismo recipiente.
- Cerrar la puerta inmediatamente después de abrirla para evitar el consumo innecesario de energía.
- No utilizar objetos contundentes o afilados para retirar las acumulaciones de hielo.
- No depositar comida caliente en el frigorífico.

Congelación

- Dejar siempre que la comida se descongele en un recipiente que permita el drenaje del agua.
 - No exceder la capacidad máxima de congelación permitida cuando congele alimentos frescos (Ver la sección “Congelación”).
 - No dar a los niños helados o cubitos de hielo directamente del congelador. La baja temperatura puede provocar quemaduras en los labios.
 - No volver a congelar alimentos descongelados; deben consumirse en 24 horas. Únicamente comida ya cocinada puede volver a congelarse.
 - No retirar comida congelada con las manos húmedas.
 - Únicamente guardar alimentos frescos y en perfecto estado.
 - Usar siempre envases adecuados para evitar la propagación de olores o el deterioro de los alimentos.
 - Almacenar los alimentos precongelados conforme a las instrucciones proporcionadas en los envases.
 - Congelar alimentos cocinados en pequeñas cantidades. Con ello se obtiene una rápida congelación y se conserva la calidad de los alimentos.
 - No congelar líquidos en botellas o recipientes cerrados herméticamente. Dichos recipientes o botellas pueden estallar a bajas temperaturas.
 - Llevar los alimentos precongelados en bolsas adecuadas y colocarlos en el congelador lo antes posible.
- Descongelar siempre los alimentos en el compartimento del frigorífico.

Ejemplos de Utilización

Vino blanco, cerveza y agua mineral	Enfriar antes de usar
Plátanos	No guardar en el frigorífico
Pescado o despojos	Guardar sólo en bolsas de polietileno
Queso	Utilizar recipientes herméticos o bolsas de polietileno. Para un mejor resultado sacar del frigorífico una hora antes de consumir.
Melones	Guardar sólo durante un periodo de tiempo breve. Utilizar envoltorios o envases herméticos
Carne y aves crudas	No almacenar junto con alimentos delicados tales como alimentos ya cocinados o leche

Ruidos normales de funcionamiento

Su aparato emitirá ruidos de funcionamiento perfectamente normales producidos por el sistema de refrigeración del mismo;

- Los gorgoteos, silbidos, o burbujeos están provocados por el líquido refrigerante que circula por el sistema de refrigeración. Dichos ruidos pueden oírse durante breves instantes una vez detenido el compresor.
- Los ruidos repentinos como chasquidos o pequeñas descargas ocurren a causa de la dilatación y contracción de las paredes interiores o de algunos componentes dentro de los compartimentos.
- Los zumbidos y pitidos agudos son emitidos por el compresor. Estos ruidos son ligeramente más altos cuando se pone en marcha el compresor y se reducen al alcanzar el aparato la temperatura de funcionamiento correcta.

Asimismo, para evitar vibraciones o ruidos molestos, comprobar que:

- El aparato se apoya sobre los cuatro pies y está nivelado.
- El aparato no está en contacto con la pared, objetos cercanos y armarios o muebles de cocina.
- Las latas, botellas o platos dentro del frigorífico no se tocan o solapan unos con otros.
- Todos los estantes y cajones se hallan colocados de manera correcta dentro de los compartimentos y las puertas del frigorífico

Resolución de problemas...

1- El aparato no funciona a pesar de estar encendido

- Comprobar que el cable de alimentación está correctamente conectado.
- Comprobar si la alimentación eléctrica es correcta o si ha saltado algún disyuntor.
- Verificar que el control de temperatura esté correctamente ajustado.

2- Hay una interrupción de la corriente eléctrica.

El congelador es adecuado para almacenar alimentos precongelados durante periodos prolongados, así como para congelar y almacenar alimentos frescos.

No abrir la puerta en caso de corte de corriente.

En los aparatos de clase **✳ ***** los alimentos congelados depositados en el compartimento del congelador no se verán afectados en caso de corte del suministro eléctrico si éste no es superior al "tiempo de conservación sin corriente (horas)" mencionado en la placa de datos.

Si el corte de corriente sobrepasa el tiempo especificado, entonces se deben comprobar los alimentos, con el fin de consumirlos inmediatamente o bien cocinarlos y volver a congelarlos.

3- La luz interior no funciona.

Comprobar el suministro de corriente eléctrica.

Comprobar la instalación de la bombilla. Desenchufar el cable de alimentación antes de verificar la bombilla. (Ver también la sección "Sustitución de la luz interior")

4- Se activa la alarma de alta temperatura

Si la temperatura real del compartimento del congelador es demasiado alta, el icono de alarma de la pantalla (**Fig. 2/m**) se ilumina. El icono de alarma se apaga una vez la temperatura del congelador vuelve a los valores normales.

La alarma de alta temperatura puede activarse en los siguientes casos.

- a) El compartimento de alimentos está caliente
- b) Presencia de aire caliente en el compartimento del congelador
- c) La puerta del congelador permanece abierta durante un periodo prolongado

Si la alarma de temperatura alta permanece activada durante más de 24 horas, póngase en contacto con el servicio de atención al cliente.

La alarma de alta temperatura no se activará durante las 24 horas siguientes a la conexión del aparato a la red eléctrica.

5- Presencia de mensajes de error y de la alarma

En caso de que se produzca alguna anomalía durante la conexión del electrodoméstico, el icono de alarma de la pantalla parpadeará (**Fig. 2/m**) junto con el mensaje de error pertinente.

En caso de que aparezcan ciertos caracteres (E0, E3, ..etc.) en la pantalla, póngase en contacto con el servicio de atención al cliente. El algoritmo de control por lógica difusa se encargará de preservar sus alimentos hasta la llegada del técnico.

El icono de alarma se apagará una vez subsanado el problema.

6- Anomalía en la temperatura real del frigorífico

El electrodoméstico realiza el proceso de refrigeración en función de la posición del termostato del frigorífico; la pantalla muestra la temperatura media de los contenidos almacenados en el compartimento del frigorífico.

Puede que se produzcan algunas oscilaciones en la temperatura real del frigorífico mostrada en la pantalla en los siguientes casos:

- a) la frecuente apertura y cierre de la puerta del frigorífico
- b) el depósito de productos calientes en el interior del frigorífico
- c) dejar la puerta del frigorífico abierta durante periodos prolongados

7- Anomalía en la temperatura real del congelador

El electrodoméstico realiza el proceso de refrigeración teniendo en función de la temperatura seleccionada para el congelador. La temperatura real del congelador mostrada en la pantalla alcanzará la temperatura seleccionada una vez los productos depositados estén suficientemente fríos.

Puede que se produzcan algunas oscilaciones en la temperatura real del frigorífico mostrada en la pantalla en los siguientes casos:

- la frecuente apertura y cierre de la puerta del congelador
- el depósito de productos calientes en el interior del congelador
- dejar la puerta del congelador abierta durante periodos prolongados

8- Otros posibles fallos de funcionamiento

No todos los fallos de funcionamiento requieren la intervención de nuestro servicio técnico. A menudo puede usted resolver el problema sin recurrir dicho servicio. Antes de solicitar la intervención de nuestro personal, por favor compruebe si el fallo ha sido causado por un manejo inadecuado del aparato. Si es así, y solicita la intervención, se le cobrará por la misma, incluso si el electrodoméstico se halla aún en garantía.

Si el problema persiste, por favor, póngase en contacto con su distribuidor o su servicio técnico.

Por favor tenga a mano el tipo y el número de serie del aparato antes de llamar. La etiqueta de datos técnicos se encuentra en el interior del electrodoméstico.

Alarma de puerta abierta

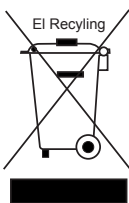
El electrodoméstico dispone de una alarma acústica que avisa al usuario en caso de que la puerta del frigorífico permanezca abierta durante más de un minuto. La alarma recordará periódicamente al usuario que la puerta del frigorífico permanece abierta.

La puerta del congelador no dispone de alarma acústica.

Para detener la alarma acústica, basta con pulsar cualquiera de los botones de la pantalla o bien cerrar la puerta. De esta manera, la alarma se detendrá momentáneamente.

Inversión de las puertas

La puerta del frigorífico se ha diseñado para abrirse a ambos lados, según lo que sea más cómodo. Si se desea que la puerta se abra hacia el otro lado, es necesario llamar al servicio de mantenimiento autorizado más cercano para obtener ayuda



Este producto incorpora el símbolo de recogida selectiva de residuos de equipos eléctricos y electrónicos. Ello significa que este producto debe ser manipulado teniendo en cuenta la Directiva Europea 2002/96/EC, en orden de ser reciclado o recuperado para minimizar su impacto en el medio ambiente.

Para más información rogamos contacte con las autoridades locales o regionales más próximas a su domicilio.

Los productos electrónicos no incluidos en el proceso de recogida selectiva son potencialmente peligrosos para el medio ambiente y la salud humana debido a la presencia de ciertas sustancias.

Energía

Fabricante

Modelo

Más eficaz



Menos eficaz

Consumo energético kWh/año

(basado en los resultados de las pruebas estándar durante un periodo de 24 h)

El consumo real dependerá del uso que se haga del electrodoméstico y de su ubicación

Volumen de alimentos frescos l

Volumen de alimentos congelados l

Volumen del compartimento de enfriamiento l

Ruido

(dB(A) re 1 pW)

El consumo energético y los ensayos de pruebas pertinentes se han realizado retirando el cajón superior.

Adherir aquí la ficha de energía que encontrará en la bolsa polybag.

