

BRU



EF 2332 NF

GB

Instructions for use

ES

Instrucciones de uso



GB-Index **1-8**

Safety first.....	/1
Electrical requirements	/2
Transportation instructions.....	/2
Installation instructions	/2
Getting to know your appliance	/3
Suggested arrangement of food in the appliance	/3-4
Temperature control and adjustment	/4
Before operating	/5
Storing frozen food	/5
Freezing fresh food.....	/5
How to use accessories.....	/6
Replacing the interior light bulb	/6
Reversing the door opening direction.....	/6
Cleaning and care.....	/7
Do's and don'ts	/7-8
Trouble - shooting.....	/8

ES-Índice **1-8**

La seguridad es lo primero	/1
Requisitos eléctricos.....	/2
Instrucciones de transporte	/2
Instrucciones de instalación.....	/2
Detalles del electrodoméstico.....	/3
Disposición recomendada de los alimentos en el frigorífico	/3-4
Control y ajuste de la temperatura.....	/4
Antes del funcionamiento	/5
Almacenamiento de alimentos congelados	/5
Congelación de alimentos frescos.....	/5
Utilización de los accesorios.....	/6
Sustitución de la bombilla interior	/6
Cambio de la dirección de giro de la puerta	/6
Conservación y limpieza.....	/7
Prácticas correctas e incorrectas.....	/7-8
Resolución de problemas	/8

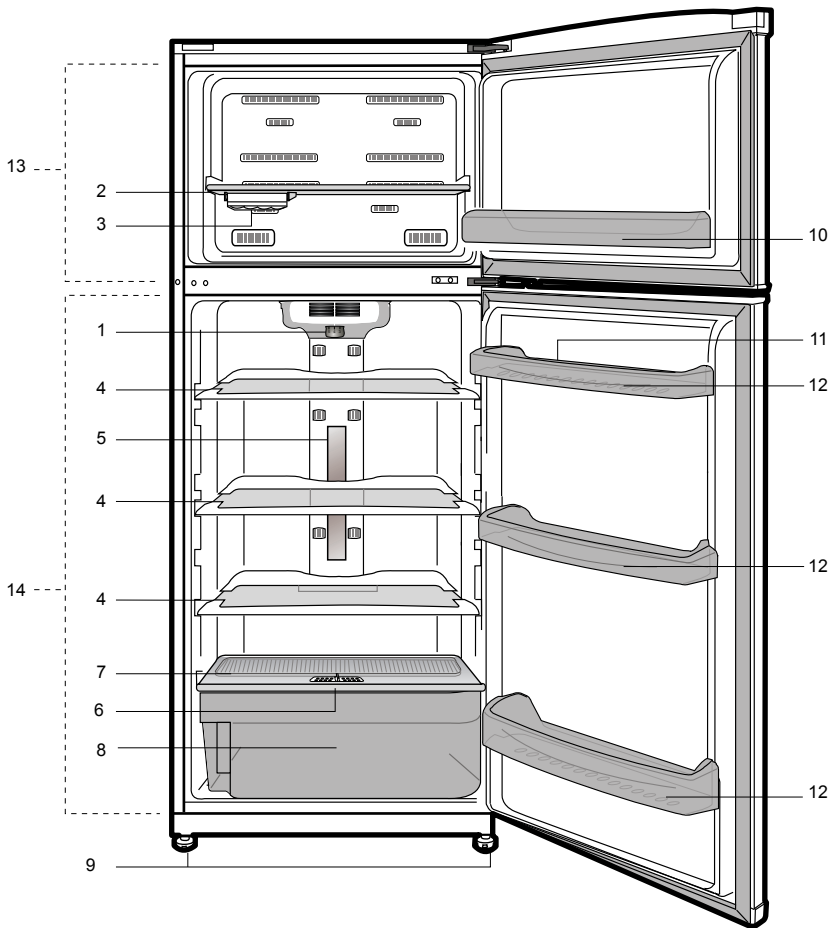


Fig.1

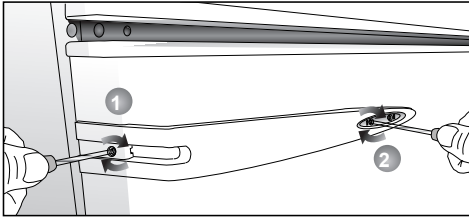


Fig.2

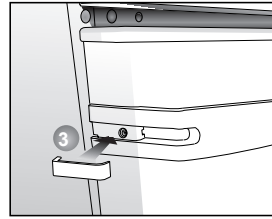


Fig.3

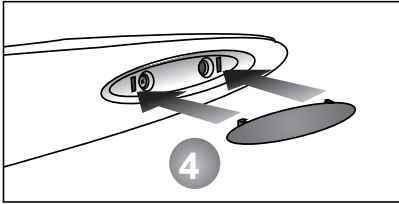


Fig.4

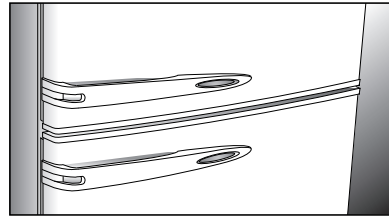


Fig.5

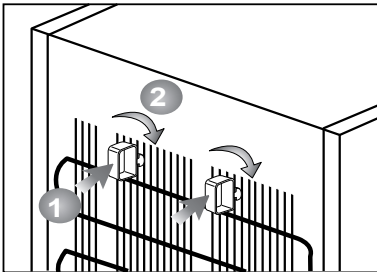


Fig.6

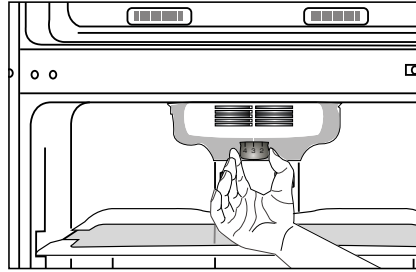


Fig.7

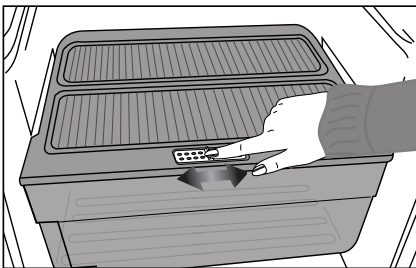


Fig.8

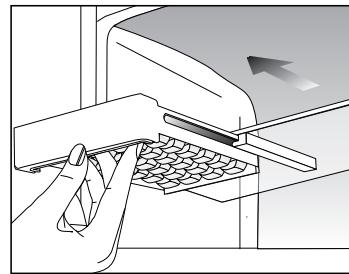


Fig.9

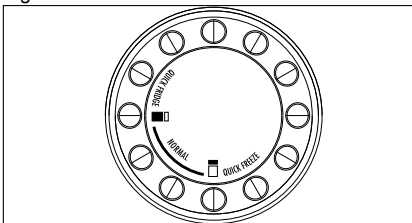


Fig.10

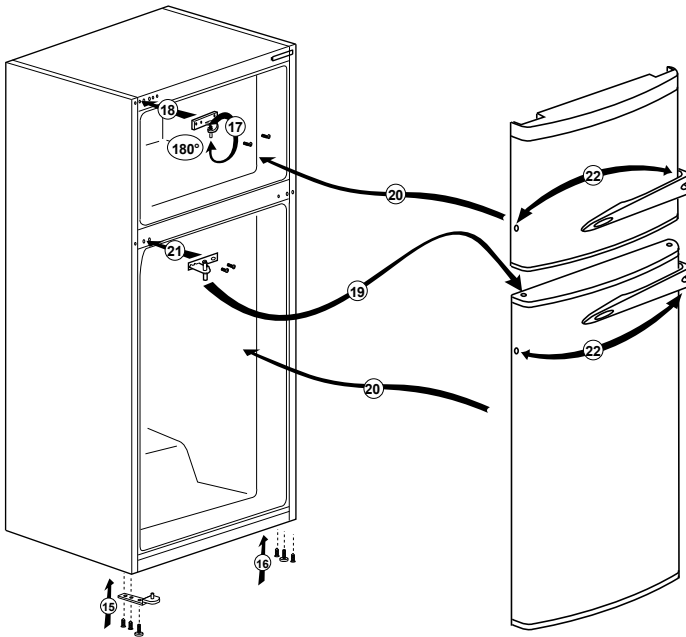
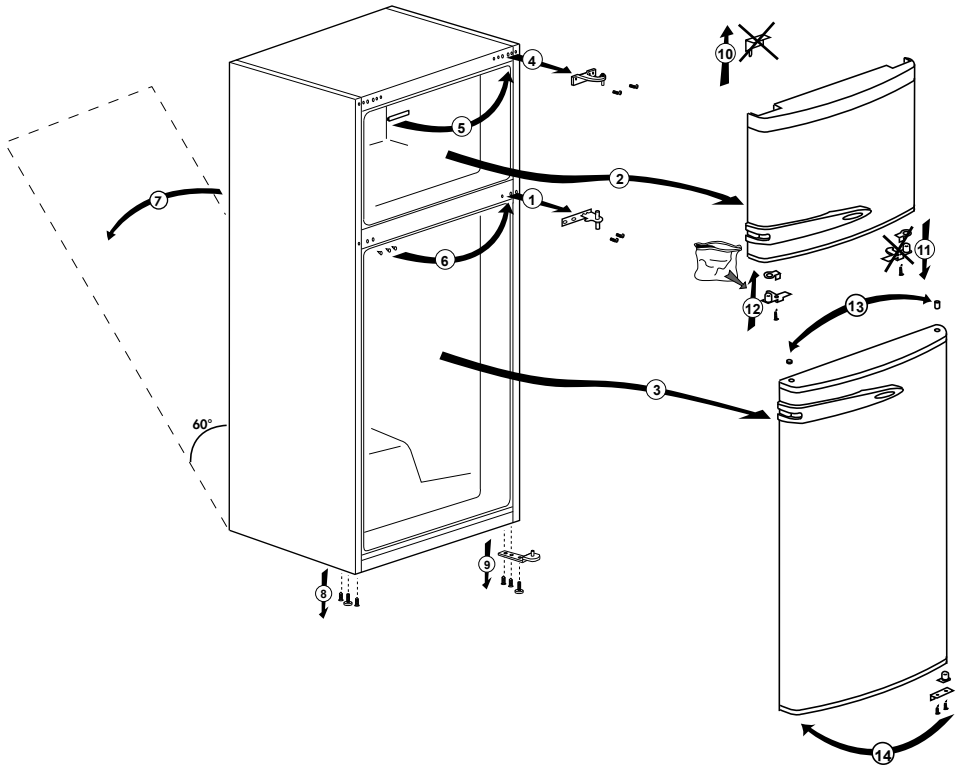


Fig.11

Congratulations on your choice of a **BRU** Quality Appliance, designed to give you many years of service.

Safety first!

Do not connect your appliance to the electricity supply until all packing and transit protectors have been removed.

- Leave to stand for at least 4 hours before switching on, to allow compressor oil to settle, if transported horizontally.
- If you are discarding an old appliance with a lock or latch fitted to the door, ensure that it is left in a safe condition to prevent the entrapment of children.
- This appliance must only be used for its intended purpose i.e. the storing and freezing of edible foodstuff.
- Do not dispose of the appliance on a fire. Your appliance contains non CFC substances in the insulation which are flammable. We suggest you contact your local authority for information on disposal and available facilities.
- We do not recommend use of this appliance in an unheated, cold room. (e.g. garage, conservatory, annex, shed, out-house etc.)

To obtain the best possible performance and trouble free operation from your appliance it is very important to read these instructions carefully. Failure to observe these instructions may invalidate your right to free service

during the guarantee period.

Please keep these instructions in a safe place for easy reference.

Electrical requirements

Before inserting the plug into the wall socket make sure that the voltage and the frequency shown in the rating plate inside the appliance corresponds to your electricity supply. We recommend that this appliance be connected to the mains supply via a suitably switched and fused socket in a readily accessible position.

Warning! This appliance must be earthed.

Repairs to electrical equipment should only be performed by a qualified technician. Incorrect repairs carried out by an unqualified person carry risks that may have critical consequences for the user of the appliance.

Transportation instructions

1. The appliance should be transported only in upright position. The packing as supplied must be intact during transportation.
2. If during the course of transport the appliance, has been positioned horizontally, it must not be operated for at least 4 hours, to allow the system to settle.
3. Failure to comply with the above instructions could result in damage to the appliance, for which the manufacturer will not be liable for.
4. The appliance must be protected against rain, moisture and other atmospheric influences.

Important!

- Do not attempt to sit or stand on top of your appliance as it is not designed for such use.

You could injure yourself or damage the appliance.

- Make sure that the mains cable is not caught under the appliance during and after moving, as this could damage the cable.
- Do not allow children to play with the appliance or tamper with the controls.

Installation instructions

1. Do not keep your appliance in a room where the temperature is likely to fall below 10 ° C at night and/or especially in winter, as it is designed to operate in ambient temperatures between +10 and +43 ° C. At lower temperatures the appliance may not operate, resulting in a reduction in the storage life of the food.
2. Do not place the appliance near cookers or radiators or in direct sunlight, as this will cause extra strain on the appliance's functions. If installed next to a source of heat or freezer, maintain the following minimum side clearances:
From Cookers 30 mm
From Radiators 300 mm
From Freezers 25 mm
3. You can find the door handles on the cabinet shelf and the related assembly components in the salad crisper. Assemble the handles to the doors (**Fig. 2-3-4-5**).
4. For efficient functioning, there should be a gap of at least 5cm between the refrigerator and the wall. To ensure this, attach the two round buffers to be found inside the No Frost appliance, as shown in the illustration (**Fig.6**).

5. The appliance should be positioned on a smooth surface. The two front feet can be adjusted as required. To ensure that your appliance is standing upright adjust the two front feet by turning clockwise or anti-clockwise, until firm contact is secured with the floor. Correct adjustment of feet prevents excessive vibration and noise.

6. Refer to "Cleaning and Care" section to prepare your appliance for use.

Getting to know your appliance

(Fig. 1)

1. Thermostat knob
2. Freezer compartment shelf
3. Ice-cube tray
4. Refrigerator compartment shelves
5. Interior light
6. Crisper humidity-control knob
7. Crisper cover
8. Crisper
9. Adjustable front feet
10. Freezer compartment door shelves
11. Egg holder
12. Refrigerator compartment door shelves
13. Freezer compartment
14. Refrigerator compartment

Suggested arrangement of food in the appliance

Guidelines for obtaining optimum storage and hygiene:

1. The fridge compartment is for the short-term storage of fresh food and drinks.
2. The freezer compartment is *** ***** rated and suitable for the freezing and storage of pre-frozen food. The recommendation for *** ***** storage as stated on the food packaging should be observed at all times.
3. •Hot meals should be cooled down to room temperature before putting into the refrigerator.
 - Food that you want to freeze should be in good quality and fresh.
 - Food should be separated into portions according to the daily or meal needs.
 - Even if food will be stored for a short period, food should be wrapped so that will not leak air to prevent drying. Packing materials should be resistant to cold, being torn, moisture, odor, oil and acid. And also should not let air-pass through. Besides they should be closed well, handy and made of convenient material for using in the deep freezers.
4. Dairy products should be stored in the special compartment provided in the door liner.
5. Cooked dishes should be stored in airtight containers.
6. Fresh wrapped products can be kept on the shelf. Fresh fruit and vegetables should be cleaned and stored in the crisper bin.
7. Bottles can be kept in the door section.
8. To store raw meat, wrap in polythene bags and do not allow to come into contact with cooked food, to avoid contamination. For safety, only store raw meat for two to three days.
9. For maximum efficiency, the removable

shelves should not be covered with paper or other materials to allow free circulation of cool air.

10. Do not keep vegetable oil on door shelves. Keep the food packed, wrapped or covered. Allow hot food and beverages to cool before refrigerating. Leftover canned food should not be stored in the can.

11. Fizzy drinks should not be frozen and products such as flavoured water ices should not be consumed too cold.

12. Some fruit and vegetables suffer damage if kept at temperatures near 0°C. Therefore wrap pineapples, melons, cucumbers, tomatoes and similar produce in polythene bags.

13. High-proof alcohol must be stored upright in tightly closed containers. Never store products that contain an inflammable propellant gas (e.g. cream dispensers, spray cans, etc.) or explosive substances. These are an explosion hazard.

Temperature control and adjustment

•Internal temperature changes of the refrigerator which consists freezer compartment and refrigeration compartment can be adjusted by both the thermostat adjustment knob on the top of refrigeration compartment and the air knob on the evaporator cover. Operating temperatures are controlled by the thermostat knob (**Fig. 7**) and may be set at any position between **1** and **5** (the coldest position).

The average temperature inside the fridge should be around +5°C.

Therefore adjust the thermostat to obtain the desired temperature. Some sections of the fridge may be cooler or warmer (such as salad crisper and top part of the cabinet) which is quite normal. We recommend that you check the temperature periodically with a thermometer to ensure that the cabinet is kept to this temperature. Frequent door openings cause internal temperatures to rise, so it is advisable to close the door as soon as possible after use.

- The air knob can be adjusted from Quick Freeze to Quick Freeze mode.
- The cold air sent to the freshfood compartment will be maximum in Quick Fridge position.
- The cold air directed to freezer compartment in Quick Freeze position so the air sent to the freshfood compartment will be minimum.
- If the ambient temperature is high ($\geq 32\text{ }^{\circ}\text{C}$) it is advised to set the air knob closer to the Quick Fridge mode.
- If the ambient temperature is warm, the mid point will be suitable for setting.
- For Quick Freezing and cold ambient temperature ($<16\text{ }^{\circ}\text{C}$) it is advised to set the air knob closer to the Quick Freeze position. (**Fig. 10**)

Important !

- The temperatures of freezer and refrigeration compartments are affected by environmental conditions.
- When the thermostat adjustment knob is adjusted to 5, food stored in the refrigeration compartment may freeze.
- Do not forget the air knob in the Quick Freeze position for a longtime. Otherwise the food in FF compartment will be spoiled.

Before operating

Final Check

Before you start using the appliance check that:

1. The feet have been adjusted for perfect leveling.
2. The interior is dry and air can circulate freely at the rear.
3. The interior is clean as recommended under "Cleaning and care."
4. The plug has been inserted into the wall socket and the electricity is switched on. When the door is open the interior light will come on.

And note that:

5. You will hear a noise as the compressor starts up. The liquid and gases sealed within the refrigeration system may also make some (noise), whether the compressor is running or not. This is quite normal.
6. Slight undulation of the top of the cabinet is quite normal due to the manufacturing process used; it is not a defect.
7. We recommend setting the thermostat knob is between 3-4 and monitor the temperature to ensure the appliance maintains desired storage temperatures (See section Temperature Control and Adjustment).
8. Do not load the appliance immediately it is switched on. Wait until the correct storage temperature has been reached. We recommend checking the temperature with an accurate thermometer (see; Temperature Control and Adjustment).

Storing frozen food

Your freezer is suitable for the long-term storage of commercially frozen foods and also can be used to freeze and store fresh food. If there is a power failure, do not open the door. Frozen food should not be affected if the failure lasts for less than 7 hrs. If the failure is longer, then the food should be checked and either eaten immediately or cooked and then re-frozen

Freezing fresh food

Please observe the following instructions to obtain the best results.

Do not freeze too large a quantity at any one time. The quality of the food is best preserved when it is frozen right through to the core as quickly as possible.

Do not exceed the freezing capacity of your appliance in 24 h.

Placing warm food into the freezer compartment causes the refrigeration machine to operate continuously until the food is frozen solid. This can temporarily lead to excessive cooling of the refrigeration compartment.

Take special care not to mix already frozen food and fresh food.

* It is suggested that foodstuff should be placed 20 mm below the top and the shelf above for the best performance.

How to use the accessories

Crisper humidity controls

This has been designed to keep your vegetables fresh, without losing moisture (Fig. 8).

For this purpose, cold air circulates around the crisper. The amount of cold air passing out of

the crisper can be regulated with the controls found on the front of its cover. You may set the humidity-control knob to the position appropriate to the degree of moisture and coldness of the foodstuffs inside. If you want these to cool further, set the control to "Open", if you want them to cool less but retain their moisture for a long period, set it to "Closed". Positions in between allow you to regulate cooling and moisture-retention as you desire.

Making ice cubes

(Fig. 9)

Fill the ice - cube tray 3/4 full with water and place it in the freezer inside it's special location.

Replacing the interior light bulb

Warning!

Light bulb must be changed by on authorized service personnel.

Should the light fail, switch off at the socket outlet and pull out the mains plug.

Then ensure the bulb is screwed securely in the bulb holder. Replace the plug and switch on.

If the light still fails, obtain a replacement E14 screw-cap type 15 Watt (Max) bulb from your local electrical store and then fit it .Carefully dispose of the burnt-out light bulb immediately.

Reversing the door opening direction

(Fig.11)

It is possible to change the opening direction of your refrigerator.

You may prefer to perform this your self, but you have the option to call our service department.

Cleaning and care

1. We recommend that you switch off the appliance at the socket outlet and pull out the mains plug before cleaning.
2. Never use any sharp instruments or abrasive substances, soap, household cleaner, detergent or wax polish for cleaning.
3. Use lukewarm water to clean the cabinet of the appliance and wipe it dry.
4. Use a damp cloth wrung out in a solution of one teaspoon of bicarbonate of soda to one pint of water to clean the interior and wipe it dry.
5. Make sure that no water enters the temperature control box.
6. If the appliance is not going to be used for a long period of time, switch it off, remove all food and clean it.
7. We recommend that you polish the metal parts of the product (i.e. door exterior, cabinet sides) with a silicone wax (car polish) to protect the high quality paint finish.
8. Check door seals regularly to ensure they are clean and free from food particles.
9. Never:
 - Clean the appliance with unsuitable material; e.g. petroleum based products.
 - Subject it to high temperatures in any way,
 - Scour, rub etc., with abrasive material.
10. Removing the door shelves :
 - To remove a door shelf, remove all the contents and then simply push the door shelf upwards from the base.

Do's and don'ts

- Do-**Wrap all food in aluminium foil or freezer quality polythene bags and make sure any air is excluded.
- Do-**Prepare fresh food for freezing in small portions to ensure rapid freezing.
- Do-**Always choose high quality fresh food and be sure it is thoroughly clean before you freeze it.
- Do-**Store commercially frozen food in accordance with the instructions given on the packets.
- Do-**Keep food for as short a time as possible and adhere to "Best Before" and "Use by" etc. dates.
- Do-**Check contents of the freezer every so often.
- Do-**Wrap cheese firstly in greaseproof paper and then in a polythene bag, excluding as much air as possible. For best results, take out of the fridge compartment an hour before eating.
- Do-**Wrap bread well to keep it fresh.
- Do-**Chill white wines, beer, lager and mineral water before serving.
- Do-**Wrap frozen food immediately after purchasing and put it in to the freezer as soon as possible.

Don't-Store bananas in your fridge compartment.

Don't-Cover the shelves with any protective materials which may obstruct air circulation.

Don't-Store poisonous or any dangerous substances in your appliance. It has been designed for the storage of edible foodstuffs only.

Don't-Consume food which has been refrigerated for an excessive length of time.

Don't-Store cooked and fresh food together in the same container. They should be packaged and stored separately.

Don't-Leave the door open for long periods, as this will make the appliance more costly to run.

Don't-Put hot food into the appliance. Let it cool down first.

Don't-Put liquid-filled bottles or sealed cans containing carbonated liquids into the freezer, as they may burst.

Don't-Exceed the maximum freezing loads when freezing fresh food.

Don't-Give children ice-cream and water ices direct from the freezer. The low temperature may cause 'freezer burns' on lips.

Don't-Freeze fizzy drinks.

Don't-Try to keep frozen food which has thawed; it should be eaten within 24 hours or cooked and refrozen.

Don't-Remove items from the freezer with wet hands.

Trouble - shooting

If the appliance does not operate when switched on, check;

- That the plug is inserted properly in the socket and that the power supply is on. (To check the power supply to the socket, plug in another appliance)
- Whether the fuse has blown/circuit breaker has tripped/main distribution switch has been turned off.
- That the temperature control has been set correctly.
- That the new plug is wired correctly, if you have changed the fitted, moulded plug.

If the appliance is still not operating at all after above checks, contact the dealer from whom you purchased the unit.

Please ensure that above checks have been done, as a charge will be made if no fault is found.

Enhorabuena por haber elegido un electrodoméstico de alta calidad **BRU**, diseñado para prestar servicio durante muchos años.

La seguridad es lo primero

No conectar el electrodoméstico a la toma de corriente hasta que no se hayan retirado todos los protectores de embalaje y transporte.

- Si se transportó horizontalmente, dejar el aparato en posición vertical al menos 4 horas antes de conectarlo, para que el aceite del compresor se asiente.
- Al deshacerse de un electrodoméstico antiguo con cerradura o pestillo en la puerta, comprobar que queda en una posición segura que impida que los niños puedan quedar atrapados.
- Este frigorífico sólo debe utilizarse para su finalidad prevista, es decir, la conservación y congelación de alimentos.
- No arrojar el electrodoméstico al fuego. Su aislamiento contiene sustancias inflamables sin CFC. Es recomendable solicitar a las autoridades locales información sobre recogida de residuos y centros de reciclaje disponibles.
- No es recomendable el uso de este aparato en un lugar frío y sin calefacción. (como por ejemplo garajes, invernaderos, cobertizos, cabañas, etc.)

Para conseguir un funcionamiento sin averías y el mejor rendimiento posible del electrodoméstico, es muy importante leer cuidadosamente estas instrucciones. El incumplimiento de estas instrucciones puede invalidar el derecho a obtener asistencia gratuita durante el periodo de garantía.

Conservar estas instrucciones en lugar seguro y donde puedan consultarse fácilmente.

Requisitos eléctricos

Antes de conectar el enchufe a la toma de corriente, se debe comprobar que el voltaje y la frecuencia mostrados en la placa de datos técnicos del interior del electrodoméstico se corresponden con los de la alimentación eléctrica.

Se recomienda conectar este frigorífico a la red de suministro eléctrico mediante una toma de corriente adecuada, con fusible e interruptor y en una posición de fácil acceso.

Advertencia: Este electrodoméstico debe conectarse a una toma de tierra.

Las reparaciones de los equipos eléctricos sólo deben ser realizadas por técnicos cualificados. Las reparaciones incorrectas realizadas por personal no cualificado comportan riesgos que pueden acarrear graves consecuencias al usuario del aparato.

Instrucciones de transporte

1. El frigorífico sólo se debe transportar en posición vertical. El embalaje debe quedar intacto tras el transporte.
2. Si el frigorífico ha estado colocado horizontalmente durante el transporte, no ponerlo en funcionamiento hasta después de pasadas al menos 4 horas, para permitir que el sistema se asiente.
3. El incumplimiento de las anteriores instrucciones puede provocar daños en el frigorífico, declinando el fabricante toda responsabilidad por ellos.
4. El electrodoméstico debe estar protegido de la lluvia, la humedad y demás fenómenos meteorológicos.

Importante

- No ponerse de pie ni sentarse en la parte superior del electrodoméstico, ya que no está diseñado para dicha utilización. Podría sufrir lesiones o causar daños al electrodoméstico.
- Comprobar que el aparato no queda apoyado sobre el cable principal durante ni después del desplazamiento, ya que el cable podría resultar dañado.
- No permitir a los niños jugar con el electrodoméstico ni manipular sus mandos.

Instrucciones de instalación

1. No depositar el electrodoméstico en una estancia cuya temperatura pueda desdender de los 10 °C por la noche o especialmente en invierno, ya que ha sido diseñado para funcionar en temperaturas ambiente de entre 10 y 43 °C. Es posible que a temperaturas por debajo del rango especificado el electrodoméstico deje de funcionar, con la consiguiente reducción del periodo de conservación de los alimentos.
2. No colocar el electrodoméstico cerca de cocinas o radiadores ni bajo la luz solar directa, ya que ello puede provocar una mayor carga para las funciones del aparato. Si se instala cerca de una fuente de calor o de un congelador, mantener las distancias laterales mínimas siguientes:
Con respecto a cocinas, 30 mm.
Con respecto a radiadores, 300 mm.
Con respecto a congeladores, 25 mm.
3. Encontrará los tiradores de la puerta en el estante interior y sus componentes de montaje en el cajón para frutas y verduras. Montar los tiradores en las puertas (**Figs. 2-3-4-5**).

4. Para un funcionamiento eficaz, debería haber una separación de al menos 5 cm entre el frigorífico y la pared. Para ello, acoplar los dos topes redondos depositados en el interior del aparato antiescarcha, tal como se muestra en la ilustración (Fig. 6).

5. El electrodoméstico sólo se debe colocar sobre superficies lisas. Los dos pies delanteros se pueden ajustar si es necesario. Para garantizar la verticalidad del electrodoméstico, ajustar los dos pies delanteros girándolos a derecha o izquierda hasta que el contacto con el suelo sea firme y seguro. El correcto ajuste de los pies evita vibraciones o ruidos excesivos.

6. Consultar la sección "Conservación y limpieza" para preparar el aparato para su utilización.

Detalles del electrodoméstico

(Fig. 1)

1. Mando del termostato
2. Estante del compartimento congelador
3. Cubitera
4. Estantes del compartimento refrigerador
5. Luz interior
6. Mando de control de humedad del cajón de frutas y verduras
7. Tapa del cajón de frutas y verduras
8. Cajón de frutas y verduras
9. Pies delanteros ajustables
10. Estantes de la puerta del compartimento congelador
11. Huevera
12. Estantes del compartimento refrigerador
13. Compartimento congelador
14. Compartimento refrigerador

Disposición recomendada de los alimentos en el frigorífico

Normas para conseguir el almacenamiento e higiene óptimos:

1. El compartimento refrigerador está destinado al almacenamiento de alimentos frescos y bebidas por un periodo de tiempo breve.

2. El compartimento congelador está clasificado *** ** *** y es apto para congelar y almacenar alimentos precongelados. Se deben seguir siempre las recomendaciones para el almacenamiento en congeladores

*** ** *** que figuran en el envase de los alimentos.

3. • Los alimentos calientes deben dejarse enfriar hasta que alcancen la temperatura ambiente antes de ser depositados en el frigorífico.

• Los alimentos que se deseen congelar deben ser frescos y de buena calidad.

• Separar los alimentos en porciones en función de las necesidades diarias.

• Incluso aunque vaya a almacenarse durante un periodo breve, es preciso envolver los alimentos de manera que no goteen ni se sequen. Los materiales utilizados para ello deben ser resistentes al frío, los desgarros, la humedad, los olores, el aceite y el ácido. Asimismo no debe dejar pasar el aire. Deben también estar bien cerrados, ser prácticos y convenientes para su uso en los congeladores.

4. Los productos lácteos deben almacenarse en el compartimento especial incorporado en el revestimiento interior de la puerta.

5. Los platos cocinados deben almacenarse en recipientes herméticos.

6. Los productos frescos envueltos pueden conservarse en el estante. Las frutas y verduras frescas deben lavarse previamente y almacenarse en el compartimento destinado a ellas.

7. Las botellas se pueden conservar en la sección de la puerta.

8. Envolver la carne cruda en bolsas de polietileno y no permitir su contacto con alimentos cocinados con el fin de evitar la contaminación. Por seguridad, no almacenar carne cruda por periodos superiores a dos o tres días.

9. Para conseguir la máxima eficacia, no cubrir los estantes extraíbles con papel, ya que ello impediría la libre circulación del aire.

10. No conservar aceite vegetal en los estantes de la puerta. Conservar los alimentos empaquetados, envueltos o cubiertos. Dejar que los alimentos y las bebidas calientes se enfríen antes de introducirlos en el frigorífico. Los restos de alimentos enlatados no se deben almacenar dentro de sus latas.

11. No congelar bebidas gaseosas. No consumir demasiado fríos productos como los helados de agua con sabores.

12. Algunas frutas y verduras se deterioran si se almacenan a temperaturas cercanas a 0 °C. Por lo tanto, las piñas, los melones, los pepinos, los tomates y productos similares deben envolverse en bolsas de polietileno.

13. Las bebidas alcohólicas de alta graduación se deben almacenar en posición vertical en recipientes bien cerrados. No almacenar nunca productos que contengan gases inflamables (por ejemplo, botes de nata a presión, aerosoles, etc.) ni sustancias explosivas. Puede haber peligro de explosión.

Control y ajuste de la temperatura

• Las variaciones de la temperatura interna de los compartimentos de congelación y de refrigeración del frigorífico pueden ajustarse mediante el mando del termostato situado en la parte superior del compartimento de refrigeración y el mando del aire situado en la cubierta de evaporación.

El mando del termostato (**Fig. 7**) controla las temperaturas de funcionamiento y se puede situar en cualquier posición entre **1** y **5** (la más fría).

La temperatura media en el interior del frigorífico debería estar en torno a los 5°C.

Ajustar el termostato para obtener la temperatura deseada. Algunas zonas del frigorífico estarán más calientes (como el cajón de frutas y verduras y la parte superior del compartimento refrigerador) o más frías, lo cual es perfectamente normal. Se recomienda la comprobación periódica de la temperatura con un termómetro con el fin de garantizar que el compartimento conserva la temperatura adecuada. La apertura frecuente de las puertas provoca un aumento de la temperatura del interior, con lo cual se recomienda cerrar la puerta lo antes posible tras el uso del frigorífico.

- El mando del aire puede colocarse en los modos de enfriamiento rápido y congelación rápida.
- La temperatura del aire enviado al compartimento de alimentos frescos será la mínima posible en la posición de enfriamiento rápido.
- En la posición de congelación rápida, el aire frío es dirigido al compartimento congelador, de manera que la cantidad de aire enviada al compartimento de los alimentos frescos será mínima.
- Si la temperatura ambiente es elevada (≥ 32 °C) se recomienda coocar el mando del aire cerca de la posición de enfriamiento rápido.
- Si la temperatura ambiente es cálida, se recomienda colocar el mando en la posición central.
- En caso de que la temperatura ambiente sea fría (< 16 °C) o para congelación rápida, se recomienda colocar el mando del aire cerca de la posición de congelación rápida. (**Fig. 10**)

Importante !

- Las temperaturas de los compartimentos de congelación y refrigeración dependen de las condiciones ambientales.
- Cuando el mando de ajuste del termostato está en la posición 5, es posible que los alimentos almacenados en el compartimento de refrigeración se congelen.
- No dejar el mando del aire en la posición de congelación rápida durante periodos prolongados. En caso contrario, los alimentos almacenados en el compartimento de refrigeración podrían echarse a perder.

Antes del funcionamiento

Comprobación final

Antes de empezar a utilizar el frigorífico, comprobar que:

1. Los pies se han ajustado hasta conseguir la nivelación perfecta.
2. El interior está seco y el aire circula libremente por la parte trasera.
3. El interior está limpio conforme a las recomendaciones de la sección "Conservación y limpieza".
4. Se ha introducido el enchufe en la toma de corriente y se ha activado la electricidad. Cuando se abre la puerta, la luz interior se enciende.

Y observar que:

5. Se oye un sonido cuando arranca el compresor. Los líquidos y gases del sistema de refrigeración también pueden hacer ruidos, esté o no el compresor en funcionamiento. Esto es perfectamente normal.
6. También es normal una ligera ondulación en la parte superior del armario debido al proceso de fabricación utilizado. No es un defecto.
7. Se recomienda fijar el mando del termostato entre las posiciones 3 y 4 y supervisar la temperatura para asegurarse de que el frigorífico mantenga las temperaturas de conservación deseadas (consultar la sección "Control y ajuste de la temperatura").
8. No cargar el electrodoméstico inmediatamente después de encenderlo. Esperar hasta que alcance la temperatura de conservación correcta. Se recomienda comprobar la temperatura con un termómetro de precisión (consultar la sección Control y ajuste de la temperatura).

Almacenamiento de alimentos congelados

El congelador es adecuado para almacenar alimentos precongelados durante periodos prolongados, así como para congelar y almacenar carne fresca.

Si se produce un corte de corriente, no abrir la puerta. Los alimentos congelados no se verán afectados si el corte de corriente dura menos de 7 horas. En caso contrario, deberá comprobarse el estado de los alimentos para consumirlos inmediatamente o cocinarlos y congelarlos de nuevo.

Congelación de alimentos frescos

Para obtener los mejores resultados, se deben tener en cuenta las instrucciones siguientes. No congelar grandes cantidades de una vez. La calidad de los alimentos se mantiene mejor si la congelación alcanza su interior lo antes posible.

No superar la cantidad de alimentos que es capaz de congelar el aparato en 24 h.

Si se introducen alimentos calientes en el compartimento congelador, se obliga a la máquina de refrigeración a funcionar de forma continua hasta congelarlos totalmente. Esto puede provocar temporalmente un enfriamiento excesivo del compartimento de refrigeración.

Poner especial cuidado en no mezclar alimentos ya congelados con alimentos frescos.

- Se recomienda dejar un espacio de 20 mm entre los alimentos y el estante que tengan encima.

Cómo utilizar los accesorios

Controles de humedad del cajón de frutas y verduras

Se ha diseñado para mantener frescos los vegetales, sin que pierdan humedad (**Fig. 8**). Con este fin, el aire frío circula alrededor del cajón de frutas y verduras. La cantidad de aire frío que se reparte por el cajón de frutas y verduras se puede regular con los controles situados en la parte delantera de su tapa. Se puede situar el mando de control de humedad en la posición apropiada para el grado de humedad y frío de los alimentos situados en su interior. Si desea que éstos se enfríen aún más, sitúe el control en "Abierto"; si desea que se enfríen menos, pero que conserven su humedad durante un período prolongado, sitúelo en "Cerrado". Las posiciones intermedias permiten regular la refrigeración y la conservación de humedad, de la manera deseada.

Cubitos de hielo

(Fig. 9)

Rellenar la cubitera hasta 3/4 de su capacidad y colocarla en su ubicación específica en el congelador

Sustitución de la bombilla interior

Advertencia:

Sólo el personal técnico autorizado debe sustituir la bombilla.

En caso de fallo de la bombilla, desenchufar el frigorífico retirando el enchufe de la toma de corriente.

A continuación, comprobar que la bombilla esté bien enroscada en el casquillo. Volver a colocar el enchufe y encender el frigorífico. Si la luz sigue fallando, adquirir una bombilla de 15 vatios (máx.) de casquillo de rosca E14 y colocarla. Deshágase con cuidado de la bombilla defectuosa inmediatamente.

Cambio de la dirección de giro de la puerta

(Fig.11)

Es posible cambiar la dirección de apertura del frigorífico.

Es posible realizar esta operación sin ayuda, pero puede llamar para ello a nuestro departamento de atención al cliente.

Conservación y limpieza

1. Se recomienda desenchufar el aparato retirando el enchufe de la toma de corriente antes de realizar la limpieza.
2. No utilizar nunca en la limpieza instrumentos afilados o sustancias abrasivas, jabones, limpiadores domésticos, detergentes ni ceras brillantadoras.
3. Utilizar agua tibia para limpiar el armario del frigorífico y secarlo con un paño.
4. Utilizar un paño humedecido con la solución de una cucharadita de bicarbonato sódico en un vaso grande de agua, para limpiar el interior. Secarlo con un trapo.
5. Asegurarse de que no entra agua en la caja de control de la temperatura.
6. Si no se va a usar el aparato durante un largo periodo de tiempo, apagarlo y retirar todos los alimentos.
7. Se recomienda pulir las piezas de metal del aparato (por ejemplo, la puerta exterior, los laterales del armario) con una cera de silicona (cera para coches) para proteger los acabados de alta calidad.
8. Comprobar regularmente los cierres herméticos de la puerta para asegurarse de que estén limpios y sin restos de alimentos.
9. Nunca:
 - Limpiar el frigorífico con material inadecuado; por ejemplo, productos derivados del petróleo.
 - Exponerlo a altas temperaturas.
 - Restregar, frotar, etc., el aparato con materiales abrasivos.
10. Retirada de los estantes de las puertas:
 - Para extraer un estante de la puerta, retirar todo su contenido y, a continuación, simplemente empujar el estante hacia arriba desde su base.

Prácticas correctas e incorrectas

Correcto: Envolver todos los alimentos en papel de aluminio o bolsas de polietileno para congelador, eliminando todo el aire.

Correcto: Preparar los alimentos frescos para su congelación en pequeñas raciones para garantizar su rápida congelación.

Correcto: Elegir siempre alimentos frescos de alta calidad y comprobar que estén totalmente limpios antes de congelarlos.

Correcto: Almacenar los alimentos precongelados conforme a las instrucciones proporcionadas en los envases.

Correcto: Conservar los alimentos el menor tiempo posible y respetar sus fechas de caducidad.

Correcto: Comprobar el contenido del congelador de vez en cuando.

Correcto: Envolver el queso primero en papel resistente a la grasa y, a continuación, en una bolsa de polietileno, sacando todo el aire posible. Para obtener los mejores resultados, sacar los alimentos del compartimento frigorífico una hora antes de comerlos.

Correcto: Envolver bien el pan para mantenerlo fresco.

Correcto: Enfriar los vinos blancos, las cervezas y el agua mineral antes de servir.

Correcto: Envolver los alimentos congelados inmediatamente después de adquirirlos e introducirlos en el congelador lo antes posible.

Incorrecto: Almacenar los plátanos en el compartimento frigorífico.

Incorrecto: Cubrir los estantes con cualquier material protector que pueda obstruir la circulación de aire.

Incorrecto: Almacenar sustancias venenosas o peligrosas en el electrodoméstico. Ha sido

diseñado sólo para el almacenamiento de alimentos comestibles.

Incorrecto: Consumir alimentos almacenados durante periodos excesivamente largos.

Incorrecto: Almacenar alimentos frescos y cocinados en un mismo recipiente. Deben envolverse y almacenarse de forma separada.

Incorrecto: Dejar la puerta abierta durante periodos prolongados, ya que el funcionamiento del frigorífico será más costoso.

Incorrecto: Introducir alimentos calientes en el electrodoméstico. Dejar primero que se enfríen.

Incorrecto: Colocar en el congelador botellas o latas de cierre hermético con líquidos que contengan gas, ya que pueden reventar.

Incorrecto: Superar la carga máxima de congelación al congelar alimentos frescos.

Incorrecto: Dar a los niños helados o cubitos de hielo directamente del congelador. La baja temperatura puede provocar quemaduras en los labios.

Incorrecto: Congelar bebidas efervescentes.

Incorrecto: Intentar congelar de nuevo alimentos que se han descongelado. Deben consumirse antes de 24 horas o cocinarse y volverse a congelar.

Incorrecto: Retirar alimentos del congelador con las manos húmedas.

Resolución de problemas

Si el aparato no funciona al conectarlo, comprobar:

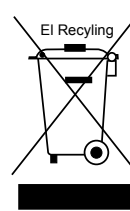
- Si se ha introducido correctamente el enchufe en la toma de corriente y si la alimentación eléctrica está activada. (Para comprobar la alimentación eléctrica de la toma de corriente, enchufe otro electrodoméstico.)
- Si el fusible está fundido, si el automático ha saltado o si el interruptor principal está

apagado.

- Si el control de temperatura está establecido correctamente.
- Si el nuevo enchufe está correctamente cableado, en caso de que se haya cambiado el enchufe.

Si el electrodoméstico sigue sin funcionar después de las comprobaciones anteriores, ponerse en contacto con el proveedor que lo suministró.

Asegurarse de que se realicen las comprobaciones anteriores, ya que en caso de que realmente no haya ninguna avería, el proveedor puede exigirle los gastos de la visita.



Este producto incorpora el símbolo de recogida selectiva de residuos de equipos eléctricos y electrónicos.

Ello significa que este producto debe ser manipulado teniendo en cuenta la Directiva Europea 2002/96/EC, en orden de ser reciclado o recuperado para minimizar su impacto en el medio ambiente. Para más información rogamos contacte con las autoridades locales o regionales más próximas a su domicilio. Los productos electrónicos no incluidos en el proceso de recogida selectiva son potencialmente peligrosos para el medio ambiente y la salud humana debido a la presencia de ciertas sustancias.

Recycling

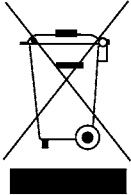


This product bears the selective sorting symbol for waste electrical and electronic equipment (WEEE).

This means that this product must be handled pursuant to European Directive 2002/96/EC in order to be recycled or dismantled to minimize its impact on the environment. For further information, please contact your local or regional authorities.

Electronic products not included in the selective sorting process are potentially dangerous for the environment and human health due to the presence of hazardous substances.

Recyclage



Ce produit est marqué du symbole du tri sélectif, relatif aux déchets d'équipements électriques et électroniques. Cela signifie que ce produit doit être pris en charge par un système de collecte sélectif conformément à la directive européenne 2002/96/CE, afin de pouvoir être recyclé ou démantelé dans le but de réduire tout impact sur l'environnement. Attention les produits électroniques n'ayant pas fait l'objet d'un tri sélectif sont potentiellement dangereux pour l'environnement et la santé humaine en raison de la présence potentielle de substances dangereuses.

