



EL 1208 E

Lavadora

1 Advertencias

Seguridad general

- Jamás sitúe la máquina sobre un piso alfombrado. La falta de circulación de aire abajo de la máquina podría recalentar las partes eléctricas. Ello podría ocasionar problemas con la lavadora.
- Si el cable de alimentación eléctrica o el enchufe del tomacorriente se dañan, deberá solicitar la reparación a un servicio técnico autorizado.
- Encaje con firmeza la manguera de drenaje en el receptáculo de descarga para evitar filtraciones de agua y permitir que la máquina tome y descargue el agua según sea necesario. Es de suma importancia que las mangueras de entrada de agua y de desagüe no se doblen, rompan, ni queden aprisionadas cuando se empuje el aparato para colocarlo en su lugar luego de su instalación o limpieza.
- La lavadora está diseñada para continuar funcionando luego de una interrupción de la energía eléctrica. La lavadora no reanudará el programa cuando se reestablezca la energía eléctrica. Pulse la tecla "Inicio/Pausa/Cancelar" durante tres segundos para cancelar el programa (Véase "Cancelar un programa")
- Puede haber algo de agua en la máquina cuando la reciba. Esto es normal y se debe al proceso de control de calidad. Ello no ocasiona daños a la máquina.
- Algunos de los problemas que podrían surgir podrían ser debidos a la infraestructura. Pulse la tecla "Inicio/Pausa/Cancelar" durante tres segundos para cancelar el programa fijado en la máquina antes de llamar al servicio técnico autorizado.

Primer lavado

- Efectúe el primer lavado con detergente pero sin cargar el aparato y use el programa "Algodón 90 °C".
- Verifique que estén bien hechas las conexiones de agua caliente y fría cuando se instale la máquina.
- Si el fusible de corriente o el interruptor automático es de menos de 16 Amperes, solicite a un electricista calificado que instale un fusible de 16 Ampere o un interruptor automático.
- Independientemente de que se use con o sin transformador, no descuide la importancia de tener una instalación de toma a tierra realizada por un electricista calificado. Nuestra empresa no se responsabilizará por los daños que puedan surgir si la máquina se usa en una línea sin puesta a tierra.

- Mantenga los materiales del empaque fuera del alcance de los niños o disponga de ellos clasificándolos de acuerdo con las normativas para la eliminación de residuos.

Uso destinado

- Este producto ha sido diseñado para uso doméstico.
- El aparato sólo puede ser usado para lavar y enjuagar textiles que tengan una marca que indique que son aptos para lavadora.

Instrucciones de seguridad

- Este aparato debe ser conectado a una salida con toma a tierra protegida por un fusible de capacidad adecuada.
- Las mangueras de alimentación y desagüe deberán estar siempre bien sujetas y permanecer en su sitio en perfecto estado.
- Coloque firmemente la manguera de desagüe en el fregadero o la bañera antes de encender la máquina. ¡Puede quemarse debido a la gran temperatura de lavado del agua!
- Jamás abra la puerta de carga ni quite el filtro mientras haya agua en el tambor.
- Desenchufe la máquina cuando no esté en uso.
- ¡Nunca lave el aparato con una manguera! ¡Hay riesgo de descarga eléctrica!
- Nunca toque el enchufe con las manos húmedas. No haga funcionar la máquina si el cable o el enchufe están dañados.
- En caso de problemas de funcionamiento que no puedan ser solucionados con la información del manual de funcionamiento:
- Apague el aparato, desenchúfelo, cierre la toma de agua y contacte al centro de servicio técnico autorizado. Si desea deshacerse de su máquina, puede dirigirse al agente local o al centro de recolección de residuos sólidos de su municipio para saber cómo hacerlo.

Si hay niños en la casa...

- Manténgalos alejados de la máquina en funcionamiento. No los deje que la toqueteen.
- Cierre la puerta de carga cuando salga del área de la lavadora.

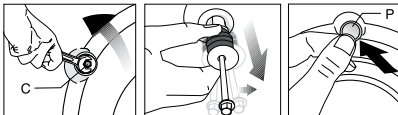
2 Instalación

Retirar los refuerzos de embalaje

Incline la máquina para retirar estos refuerzos. Remuévalos refuerzos tirando de la cinta.

Apertura de las trabas de transporte

- ⚠ Antes de poner en marcha el aparato, deberá retirar los pernos de seguridad! ¡De lo contrario, se dañará la lavadora!
1. Suelte todos los pernos con una llave hasta que giren libremente ("C")
 2. Retire los pernos de seguridad para transporte haciéndolos girar con suavidad.
 3. Coloque las cubiertas (las encontrará en la bolsa, junto con el Manual de Funcionamiento) en los orificios del panel posterior. ("P")

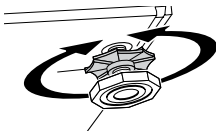


- ⓘ Guarde los pernos de seguridad en un sitio seguro para volver a usarlos en el futuro cuando deba transportar la lavadora.
- ⓘ ¡Jamás transporte el aparato sin los pernos de seguridad firmemente colocados en su sitio!

Ajuste de las patas

⚠ No utilice ninguna herramienta para aflojar las tuercas. Ello podría dañarlas.

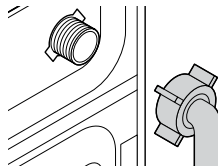
1. Afloje (con la mano) las tuercas de las patas.
2. Ajustelas hasta que la máquina esté bien nivelada y firme.
3. Importante: Vuelva a apretar las tuercas.



Conexión a la entrada de agua.

Importante:

- La presión de entrada de agua necesaria para que funcione la máquina es de 1-10 bar (0,1 – 1 MPa). (Prácticamente, es necesario tener un flujo de agua de 10 a 80 por minuto para que su máquina funcione sin inconvenientes).
- Conecte las mangueras especiales provistas a las válvulas de admisión de agua de la máquina.
- A fin de evitar pérdidas de agua en los puntos de conexión se entregan unos



sellos de goma (cuatro sellos para los modelos con doble toma de agua y dos sellos para los restantes) colocados en las mangueras. Estos sellos se deben usar en los extremos de la manguera que conecta la toma de agua y la máquina. El extremo liso de la manguera que tiene un filtro debe ser colocado del lado del grifo mientras que el acodado va en la máquina. Apriete bien las tuercas de la manguera con la mano; jamás las apriete con tenazas.

- Los modelos con una sola entrada de agua no deben ser conectados al grifo de agua caliente.

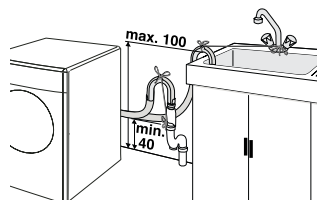
Cuando vuelva a colocar la máquina en su sitio luego de haberle dado mantenimiento o de limpiarla, cuide que las mangueras no queden plegadas, apretadas ni trabadas.

Conexión al desagüe

La manguera de descarga de agua puede ser colocada al borde del fregadero o de la bañera. La manguera de desagüe debe ser colocada con firmeza dentro del drenaje para que no se salga de la carcasa.

Importante:

- El extremo de la manguera de desagüe debe ser conectado directamente al drenaje de aguas servidas o a la bañera.
- La manguera debe ser colocada a una altura de 40 cm mínimo y 100 cm, máximo.



- En caso que la manguera se eleve luego de ser colocada a nivel del piso o quede muy cerca del suelo (a menos de 40cm), la descarga de agua se dificulta y la colada puede salir húmeda.
- La manguera debe ser insertada dentro del desagüe más de 15 cm. Si es muy larga, puede solicitar que la recorten.
- La longitud máxima de las mangueras combinadas no debe superar los 3,2 m.

Conexión eléctrica

Conecte este aparato a una salida con toma a tierra protegida por un fusible de capacidad adecuada.

Importante:

- Las conexiones deben cumplir con las normativas nacionales.
- La tensión y la protección de fusible permitidos se indican en la sección "Especificaciones técnicas".
- La tensión especificada debe ser igual a la de la tensión de la red eléctrica.
- No se deberá efectuar una conexión a través de cables de extensión ni se deberán usar enchufes múltiples.

⚠ Si el cable de alimentación está dañado, deberá ser sustituido por un electricista cualificado.

⚠ ¡El aparato no deberá ser operado hasta tanto no sea reparado! ¡Hay riesgo de descarga eléctrica!

3 Preparativos iniciales para el lavado

Preparar las prendas para el lavado

Las prendas con accesorios metálicos como sujetadores, hebillas de cinturones y botones metálicos, dañarán la máquina. Remueva los accesorios de metal o coloque las prendas en una bolsa de ropa, funda de almohada o algo similar.

- Ordene la colada por tipo y color de tela, grado de suciedad y temperatura de agua permisible. Siempre siga las recomendaciones de las etiquetas de las prendas.
- Coloque objetos pequeños, como medias de bebés y medias de nylon, etc. en una bolsa de lavar, funda de almohada o algo similar. Esto evitará que sus prendas se pierdan.
- Lave los productos con la etiqueta "lavar a máquina" o "lavar a mano" con el programa apropiado.
- No ponga en la misma colada prendas blancas y de color. Las prendas nuevas de colores oscuros pueden desteñir mucho. Lávelas por separado.
- Use anilinas y tinturas para teñir prendas y quitamanchas adecuados para lavadoras. Siempre obedezca las instrucciones del envase.
- Lave pantalones y prendas delicadas al revés.

Capacidad de carga correcta

ⓘ Siga las indicaciones de la "Tabla de Selección de Programas". Los resultados del lavado no son tan buenos cuando la máquina está sobrecargada.

Puerta de carga

La puerta se traba durante la operación del programa y el símbolo que indica que las puertas están trabadas se enciende (Figura 3-13i). Se puede abrir la puerta una vez que el símbolo deje de verse.

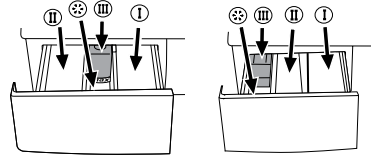
Detergentes y suavizantes

Depósito del detergente

El depósito del detergente posee tres compartimientos:

Hay dos tipos de dispensadores de detergente, según el modelo de la máquina.

- (I) prelavado
- (II) lavado principal
- (III) sifón
- (☼) suavizante



Detergente, suavizante y otros agentes de limpieza

Añada detergente y suavizante antes de iniciar el programa de lavado.

¡Jamás abra el cajón con el dispensador de detergente durante la operación del programa de lavado!

Cuando use un programa sin prelavado, no deberá colocar detergente en el compartimiento de prelavado (Compartimiento N° 1).

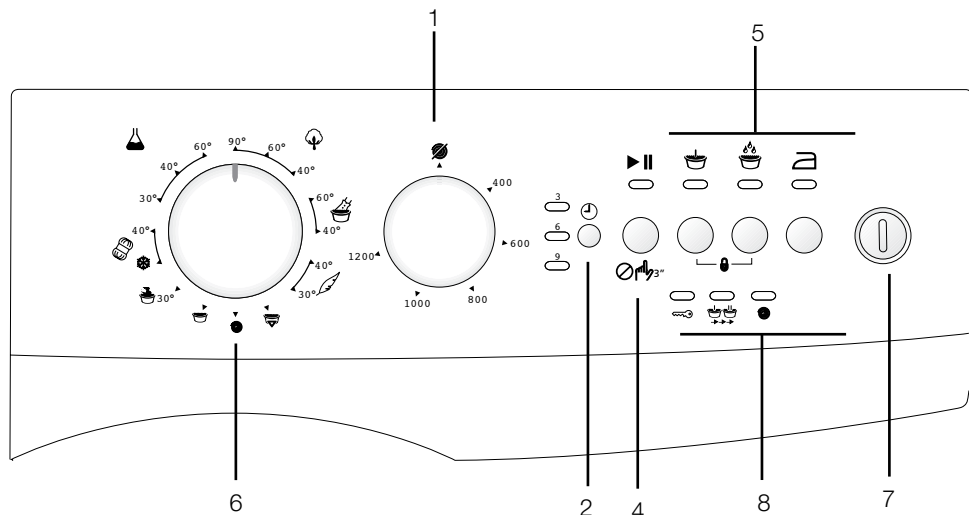
Cantidad de detergente

La cantidad de detergente a usar dependerá del volumen de la colada, el grado de suciedad y la dureza del agua.

- No utilice más de lo recomendado en el paquete. De este modo evita los problemas causados por el exceso de espuma y el enjuague incorrecto, y, además, ahorra dinero, y por último, protege el ambiente.
- Jamás supere la marca de nivel (> máx <); si lo hace, desperdiciará suavizante sin haberlo usado.
- No use detergente líquido para utilizar la función de lavado con retardo.

4 Selección de programa y operación de la máquina

Panel de control



1 - Selector de ajuste de velocidad de centrifugado *

2 - Tecla de retardo *

3 - Tecla de ajuste de temperatura *

4 - Tecla Inicio/Pausa/Cancelar

5 - Teclas de funciones auxiliares

6 - Selector de programa

7 - Tecla de encendido y apagado

8 - Indicadores de seguimiento del programa *

9 - Indicador del bloqueo para niños *

* Según el modelo de su máquina

Encendido de la máquina

Puede preparar el aparato para la selección del programa pulsando el botón "Encendido/Apagado". Cuando se pulsa el botón "Encendido/Apagado", se enciende el testigo que indica que la puerta está desbloqueada. Pulse nuevamente el botón "Encendido/Apagado" para apagar el aparato.

Selección de programas

Seleccione en la tabla indicadora el programa y la temperatura de lavado más convenientes según el tipo, cantidad y grado de suciedad de la colada. Escoja el programa deseado con la tecla de selección de programa.

i Cada uno de estos programas constituye un programa de lavado completo, que incluye ciclos de lavado, aclarado y, de ser necesario, centrifugado.

90°C	Ropa con sucio normal, algodón y lino blanco.
------	---

60°C	Ropa con sucio normal, prendas de lino, algodón o sintéticas que no destiñen y lino blanco ligeramente sucio
40°C-30°C- Frío	Ropa mezclada, incluyendo sintéticos y lana, y también prendas delicadas.

i Los programas están limitados por la mayor velocidad de centrifugado apropiada para ese tipo particular de prenda.

Programas principales

Se dispone de varios programas principales, adecuados para diversos tipos de tejidos:

• Algodones

Con este programa, puede lavar ropa resistente. La colada se limpiará con vigorosos movimientos durante un ciclo de lavado más prolongado.

• Tejidos sintéticos

Con este programa, puede lavar ropa menos resistente. La máquina efectúa movimientos de lavado más suaves y utiliza un ciclo de lavado más corto, en comparación con el programa "Algodón". Se recomienda para

prendas de tejidos sintéticos (como camisas, blusas, ropa con combinación de tejidos sintéticos y de algodón, etc.). Para cortinas y puntillas, se recomienda el programa "Sintético 40", que incluye las funciones de prelavado y antiarrugas.

• Delicado

Con este programa, puede lavar ropa delicada. Tiene movimientos de lavado más delicados y, a diferencia del programa "Sintético", no realiza un centrifugado intermedio.

• Lana

Con este programa puede lavar prendas de lana aptas para lavadoras. Lave seleccionando la temperatura adecuada según lo indicado en la etiqueta de las prendas. Se recomienda emplear un detergente apropiado para prendas de lana.

• Lavado a mano

Utilice este programa para prendas de lana o delicadas con la etiqueta "no lavar a máquina" y para las cuales se recomienda lavar a mano. Limpia la colada con movimientos muy suaves, sin dañar las prendas.

Programas adicionales

También se dispone de programas adicionales para casos especiales:

i Los programas adicionales pueden diferir según el modelo de su máquina.

• Bebé

Provee mayor higiene gracias a un período de calentamiento más prolongado y un ciclo de enjuague adicional. Se recomienda para prendas de bebé y de personas alérgicas.

• Intensivo

Con este programa, puede lavar las prendas resistentes muy sucias. Este programa tiene un tiempo de lavado más largo y las prendas tendrán un ciclo de aclarado adicional, en comparación con el programa "Algodón". Puede usarlo para prendas muy sucias que desee aclarar con delicadeza.

• Mezcla

Puede emplear este programa para lavar a la vez prendas de algodón y sintéticos sin tener que clasificarlas.

• Mini

Este programa se emplea para lavar rápidamente (30 minutos) una poca cantidad de prendas de algodón ligeramente sucias.

Programas especiales

Si necesita aplicaciones específicas, puede seleccionar cualquiera de los siguientes programas:

• Aclarado

Este programa se emplea cuando desea enjuagar o almidonar por separado.

• Centrifugado

Este programa selecciona la máxima velocidad de centrifugado posible para la configuración predeterminada.

i Para prendas delicadas, debe escoger una velocidad de centrifugado baja.

• Vaciado

Este programa se emplea para vaciar el agua cuando se han dejado en remojo prendas dentro de la máquina.

Selector de velocidad de centrifugado

Puede centrifugar las prendas a la máxima velocidad posible mediante el selector en modelos con tecla de selección de velocidad de centrifugado. Para proteger sus prendas, la máquina no girará a más de 800 rpm en programas para tejidos sintéticos y a 600 rpm en programas para lanas. Más aún, si desea saltar el ciclo de centrifugado y retirar sus prendas de la lavadora, gire el selector de rpm hasta colocarlo en posición "sin centrifugado". Cuando no haya selector de velocidad de centrifugado, la máquina girará a la máxima rpm posible en la configuración predeterminada del programa seleccionado.

Selección de programas y tabla de consumos

Programa		Carga máx. (kg)	Duración del programa (min.)	Consumo de agua (l/l)	Consumo energético (kWh)	Prelavado	Lavado rápido	Aclarado Extra	Antiarrugas	Sin aclarado	Reducción de velocidad de centrifugado	Sin centrifugado
Algodón	90	6	150	55	2.00	•	•	•	•	•	•	•
Algodón	60**	6	140	49	1.14	•	•	•	•	•	•	•
Algodón	40	6	125	49	0.70	•	•	•	•	•	•	•
Intensivo	60	6	160	65	1.30			•		•	•	•
Tejidos sintéticos	60	3	115	55	0.90	•	•	•	•	•	•	•
Tejidos sintéticos	40	3	105	55	0.50	•	•	•	•	•	•	•
Delicado	40	2	70	60	0.35			•	•	•	•	•
Tejidos de lana	40	1.5	55	55	0.3			•		•	•	•
Lavado a mano	30	1	40	35	0.15						•	•

• : Seleccionable

* : Seleccionado automáticamente, no se puede cancelar.

** : Programa Etiqueta de Energía (EN 60456)

El consumo de agua y energía eléctrica, y la duración del programa podrían diferir de los valores indicados en la tabla, debido a las diferencias en la presión, dureza y temperatura del agua, el tipo y la cantidad de prendas, las funciones auxiliares seleccionadas, así como a las fluctuaciones de la tensión de alimentación.

i Las funciones auxiliares de la tabla pueden diferir según el modelo de su máquina.

Funciones auxiliares

Teclas de selección de funciones auxiliares

Seleccione las funciones auxiliares requeridas antes de dar inicio al programa.

i Las teclas de las funciones auxiliares de la tabla pueden diferir según el modelo de su máquina.

Selección de funciones auxiliares

Si se elige una función auxiliar que no debiera ser seleccionada con otra función anteriormente escogida, la primera función se cancelará y la última permanecerá activa.

No es posible seleccionar una función auxiliar incompatible con el programa. (Vea "Tabla de Selección de Programas")

Prelavado

El prelavado sólo vale la pena si la ropa está muy sucia. Sin prelavado, ahorra energía eléctrica, agua, detergente y tiempo. Se recomienda el prelavado sin detergente para puntillas y cortinas.

Lavado rápido

Esta función puede utilizarse con los programas "Algodón" y "Sintéticos". Reduce el tiempo de lavado para coladas ligeramente sucias y también el número de pasos de enjuague. Reduce el tiempo del programa en aproximadamente 45 minutos.

Aclarado extra

Con esta función, puede aumentar el número de pasos de aclarado. De este modo, se reduce el riesgo de que el detergente remanente en las prendas afecte la piel de las personas sensibles.

Mantenimiento del aclarado

Si no desea sacar la colada inmediatamente tras un lavado con los programas para algodón, tejidos sintéticos, de lana o delicados, puede dejar sus prendas en el interior de la lavadora sumergida en el agua del último aclarado pulsando el botón "retener aclarado" para evitar que se arruguen. Puede centrifugar si pulsa la tecla "Inicio/Pausa/Cancelar" luego de este proceso.

Antiarrugas

Esta función reduce el movimiento del tambor y limita la velocidad de centrifugado para evitar que las prendas se arruguen. Además, el lavado se realiza con mayor cantidad de agua.

i Utilice esta función para coladas delicadas que se arrugan con facilidad.

i Cada vez que seleccione esta función auxiliar, cargue la máquina a la mitad de su capacidad máxima indicada en la tabla de programas.

Reducción de la velocidad

Puede usar el botón de reducción de velocidad cada vez que desee centrifugar sus prendas por debajo de la máxima velocidad de centrifugado. Cuando se pulsa el botón

de reducción de velocidad, la velocidad de centrifugado será la mínima indicada en el panel de rpm.

Sin centrifugado

Puede emplear este programa si no desea centrifugar sus prendas al final del programa de lavado de prendas de algodón, sintéticas, lana o delicadas.

Selección de retardo

Si desea lavar las prendas más adelante y posee una máquina equipada con tecla de retardo, esta función le permite retardar el tiempo de inicio del programa por 3, 6 ó 9 horas.

Cuando se presiona una vez la tecla de retardo, queda seleccionado un retardo de 3 horas. Cuando lo vuelve a pulsar, el retardo es de 6 horas; y si lo presiona una vez más, se seleccionará un retardo de 9 horas. Si se pulsa una vez más la tecla de retardo, quedará cancelada la función de retardo. La función de retardo comienza la cuenta atrás luego de seleccionado el retardo deseado y presionada la tecla "Inicio/Pausa/Cancelar".

i Durante el tiempo de retardo, puede añadir prendas.

Cambio y cancelación del retardo.

Pulse la tecla "Inicio/Pausa/Cancelar" para pasar su máquina al modo "Pausa". Pulse la tecla "Inicio/Pausa/Cancelar" para iniciar el programa luego de la nueva selección de retardo.

Inicio del programa

Pulse la tecla "Inicio/Pausa/Cancelar" para dar inicio al programa. El botón "Inicio/Pausa/Cancelar" se encenderá para indicar el inicio del programa. La puerta se traba y el indicador luminoso "Listo" se apaga.

Progresión de un programa

El progreso de un programa en ejecución se mostrará en el indicador de seguimiento. Al comienzo de cada paso del programa, se encenderá la lámpara indicadora correspondiente y se apagará la que indica el paso completado.

i Si la máquina no está centrifugando, el programa podría estar en modo "Mantener el aclarado" o se ha activado el sistema de corrección automática del centrifugado porque la colada está mal distribuida dentro de la máquina.

Modificación del programa una vez iniciado el programa

Puede usar esta función después que su máquina ha comenzado a lavar diferentes grupos de textiles en la misma colada de ropa a mayor o menor temperatura. Debe cancelar el programa en curso para cambiar el programa de lavado.

Por ejemplo, mantenga apretada la tecla

"Inicio/Pausa/Cancelar" durante tres segundos para seleccionar el programa "Algodón 40" en lugar de "Algodón 60". Seleccione el programa "Algodón 40". Inicio del programa.

Colocar la máquina en tiempo de espera

Pulse momentáneamente la tecla "Inicio/Pausa/Cancelar" para pasar su máquina al modo "tiempo de espera". Puede cancelar o seleccionar las funciones auxiliares dependiendo de la etapa en la que se encuentre el programa. La puerta se puede abrir si el nivel de agua es adecuado. Se puede añadir/extraer prendas abriendo la puerta.

Bloqueo para niños

Usted puede proteger el aparato y evitar que los niños manipulen los controles mediante un sistema de bloqueo especial. En este caso, no es posible hacer cambios en un programa en ejecución.

Para pasar la máquina al modo bloqueo de niños, se deberá presionar las funciones auxiliares N° 1 y N° 2 de la izquierda durante 3 segundos. El indicador luminoso de la primera función auxiliar se encenderá constantemente. Para desactivar el bloqueo de niños, presione los mismos botones durante 3 segundos.

Finalización del programa mediante la cancelación

Si desea cancelar el programa seleccionado, pulse el botón "Inicio/Pausa/Cancelar" durante tres segundos. Puede seleccionar y dar inicio a un nuevo programa cuando la luz "Listo" está encendida.

La luz "Centrifugado" se enciende si el proceso de cancelación se activa en la mitad del programa y la máquina podrá vaciar toda el agua o bien admitir agua tres veces como máximo para enfriar las prendas y realizar el proceso de vaciado.

El programa seleccionado primero continuará en marcha aunque se modifique la posición del botón de selección de programa. Se puede seleccionar o dar inicio a un programa nuevo luego de "Programa cancelado" para modificar el programa de lavado.

Fin del programa

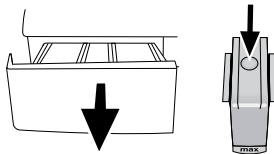
La lámpara "Listo" en el indicador de seguimiento de programa se encenderá cuando programa haya concluido. La puerta se puede abrir y la máquina ya está lista para un segundo ciclo. Pulse el botón "Encendido/Apagado" para apagar el aparato.

5 Mantenimiento y limpieza

Depósito de detergente

Retire cualquier acumulación con residuos de detergente acumulado en el depósito. Para ello;

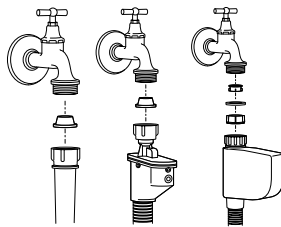
1. Haga presión sobre el punto marcado en el sifón del compartimiento para el suavizante y tire hacia usted hasta retirar el depósito de la máquina.



1. Si agua y suavizante comienzas a acumularse en cantidades que excedan a lo normal, entonces deberá limpiar el sifón.
2. Limpie el depósito dispensador y el sifón con abundante agua tibia en el fregadero.
3. Vuelva a colocar el depósito en la carcasa luego de limpiarlo. Revise si el sifón quedó en su posición original.

Filtros de entrada de agua

Hay filtros en el extremo de cada válvula de admisión de agua, sobre la parte trasera de la máquina, y también en el extremo de cada manguera de entrada de agua que va conectado al grifo. Estos filtros evitan que las materias extrañas y la suciedad del agua se introduzcan en el aparato. Se deberá proceder a limpiarlos cuando se ensucien.



- Cierre los grifos.
- Retire las tuercas de las tomas de admisión de agua para limpiar la superficie de los filtros con un cepillo adecuado.
- Si los filtros están muy sucios, puede sacarlos con unas tenazas y después limpiarlos.
- Extraiga los filtros y las juntas en el extremo plano de las mangueras de entrada de agua y limpie a fondo bajo un chorro de agua.
- Vuelva a colocar con cuidado las juntas y los filtros en su sitio y apriete con la mano las tuercas de la manguera.

Drenado de remanentes de agua y limpieza del filtro de la bomba

Su aparato está equipado con un sistema de filtros que garantiza una descarga de agua más limpia que prolonga la vida de la bomba al evitar que elementos sólidos, como botones, monedas y pelusa de la tela la obturen mientras se descarga el agua del lavado.

- Si la máquina no drena el agua, es posible que el filtro de la bomba esté tapado. Deberá limpiarlo cada dos años o bien cada vez que se tape. Se deberá drenar el agua para limpiar el filtro de la bomba.

Además, se deberá drenar por completo el agua en los siguientes casos:

- antes de transportar la máquina (por ejemplo, si se muda de casa)
- cuando hay peligro de helada

Para limpiar el filtro sucio y drenar el agua;
1- Desenchufe la máquina para interrumpir el suministro eléctrico.

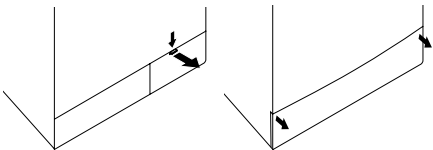
⚠ Puede haber agua a 90°C dentro de la máquina. Por lo tanto, se deberá limpiar el filtro sólo después que el agua en el interior se haya enfriado para evitar escaldarse.

2- Abra la tapa del filtro. La tapa del filtro puede estar compuesta de una o dos piezas, según el modelo de la máquina.

Si se compone de dos piezas, presione hacia abajo la pestaña sobre la tapa y tire de la pieza hacia usted.

Si se compone de una pieza, sosténgala de los costados y ábrala tirando hacia afuera.

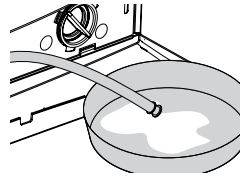
3- Algunos de nuestros modelos vienen con manguera de repuesto. Otros no la tienen.



Si su producto viene provisto con una manguera de drenaje de emergencia, haga lo siguiente, tal como se indica en la figura a continuación:

- Extraiga la manguera de salida de la bomba de su carcasa.
- Coloque un recipiente de gran capacidad en el extremo de la manguera. Drene el agua para que salga del recipiente, tirando hacia afuera el tapón en el extremo de la manguera. Si la cantidad de agua a drenar es mayor que la capacidad del recipiente, vuelva a colocar el tapón, vuelque el agua y reanude el proceso de drenaje.
- Una vez finalizado el proceso de drenaje,

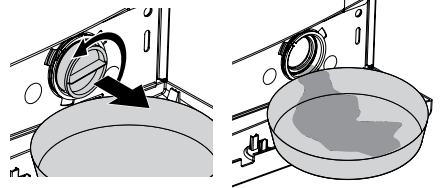
vuelva a colocar el tapón en el extremo



de la manguera y vuelva la manguera a su sitio.

Si su producto no viene provisto con una manguera de drenaje de emergencia, haga lo siguiente, tal como se indica en la figura a continuación:

- Coloque un recipiente de gran capacidad frente al filtro para que reciba el agua



proveniente del filtro.

- Afloje el filtro de la bomba (en sentido contrario a las manecillas del reloj) hasta que el agua comience a salir del mismo. Dirija el chorro de agua hacia el recipiente que ha colocado frente al filtro. Puede emplear un paño para absorber el agua que se derrame.
- Cuando haya salido toda el agua, gire el filtro de agua hasta que esté completamente suelto y retírelo.
- Limpie todo residuo en su interior, y también las fibras, si las hubiera, alrededor de la hélice.
- Si su producto tiene función con boquillas expulsoras de agua, asegúrese de encajar el filtro dentro de su carcasa en la bomba. Jamás fuerce el filtro mientras lo está colocando de nuevo en su carcasa. Encaje el filtro completamente dentro de la carcasa, de lo contrario el agua podría filtrar por la tapa.

4- Cierre la tapa del filtro.

Cierre la tapa del filtro de dos piezas en su máquina presionando la pestaña de arriba.

Cierre la tapa del filtro de una pieza de su máquina encajando en su sitio las pestañas de la parte inferior y empujando sobre la parte superior.

6 Problemas y soluciones sugeridas

Problema	Causa	Explicación / Sugerencia
No se puede iniciar ni seleccionar el programa.	La máquina puede haberse pasado al modo de autoprotección por inconvenientes en la infraestructura (tensión de la línea, presión de agua, etc.).	Reiniciar la máquina pulsando la tecla "Inicio/Pausa/Cancelar" durante tres segundos. (consultar sección "Cancelar un Programa")
Sale agua por abajo de la máquina.	Puede haber problemas con las mangueras o el filtro de la bomba.	Verifique que los sellos de las mangueras de entrada de agua estén bien colocados. Ajuste con firmeza la manguera de entrada de agua al grifo. Asegúrese de que el filtro de la bomba esté perfectamente cerrado.
La máquina se detuvo un momento después de haberse iniciado el programa.	La máquina puede detenerse temporalmente debido a una baja de tensión.	Volverá a ponerse en funcionamiento cuando la tensión retorne al nivel normal.
Centrifuga sin cesar. El tiempo restante no se cuenta para atrás.	Es posible que las prendas no estén uniformemente distribuidas dentro de la máquina.	El sistema de corrección automática de centrifugado puede haberse activado debido a la mala distribución de las prendas en el tambor. La colada dentro del tambor puede haberse agrupado (ropa metida dentro de una bolsa). Es necesario reacomodar las prendas y volver a centrifugar. No se realiza el centrifugado cuando las prendas no están distribuidas uniformemente dentro del tambor para evitar que se dañe la máquina y su entorno.
Lava sin cesar. El tiempo restante no se cuenta para atrás.	En el caso que la cuenta regresiva esté en pausa cuando está entrando el agua: El temporizador no efectuará la cuenta regresiva hasta que no se llene la máquina con la cantidad de agua correcta.	La máquina esperará hasta que haya suficiente agua para evitar que el resultado del lavado sea malo por falta de agua. Recién entonces, comenzará a funcionar el temporizador.
	En caso que se haya detenido la cuenta regresiva durante el paso de calentamiento: El temporizador no se activará hasta tanto no se alcance la temperatura del programa seleccionado	
	En caso que se haya detenido la cuenta regresiva durante el paso de centrifugado: Es posible que las prendas no estén uniformemente distribuidas dentro de la máquina.	El sistema de corrección automática de centrifugado puede haberse activado debido a la mala distribución de las prendas en el tambor. La colada dentro del tambor puede haberse agrupado (ropa metida dentro de una bolsa). Es necesario reacomodar las prendas y volver a centrifugar. No se realiza el centrifugado cuando las prendas no están distribuidas uniformemente dentro del tambor para evitar que se dañe la máquina y su entorno.

7 Especificaciones

	EL 1208 E
Capacidad máxima de carga en seco (kg)	6
Alto (cm)	84
Ancho (cm)	60
Profundidad (cm)	54
Peso neto (kg)	71
Toma de corriente (V/Hz)	220-240 V / 50hz
Corriente total (A)	10
Energía total (W)	2000-2350
Velocidad de centrifugado (rpm máx.)	1200

Las especificaciones de este aparato pueden cambiar sin previo aviso para mejorar la calidad del producto. Las ilustraciones de este manual son esquemáticas y podrían no ser exactamente iguales al producto que usted tiene.

Los valores señalados en las etiquetas de la máquina o en la documentación fueron obtenidos en laboratorio, de acuerdo con normas relevantes. Según las condiciones operativas y ambientales del aparato, dichos valores pueden variar.



Este producto incorpora el símbolo de recogida selectiva de residuos de equipos eléctricos y electrónicos.

Ello significa que este producto debe ser manipulado teniendo en cuenta la Directiva Europea 2002/96/EC, en orden de ser reciclado o recuperado para minimizar su impacto en el medio ambiente. Para mas información rogamos contacte con las autoridades locales o regionales más próximas a su domicilio.

Los productos electrónicos no incluidos en el proceso de recogida selectiva son potencialmente peligrosos para el medio ambiente y la salud humana debido a la presencia de ciertas sustancias

Marcha Paro	Inicio Pausa	Cancelar 3 seg.	Algodón	Tejidos sintéticos	Tejidos de lana	Delicado	Eco Tejidos sintéticos 40°	ECO 40	Lavado a mano	
Intensivo	Sin aclarado	quick 30	Lavado rápido	Diario 40°	Anti arrugas	Aclarado extra	Tiempo de espera	Temperatura	Sin calentamiento	Frio
Prelavado	Lavado	Aclarado	Vaciado	Centrifugado	Sin centrifugado	Puerta	Lavado	Fin	Bloqueo para niños	Acondi- cionador