



EL 7012 A+

Lavadora

# 1 Instrucciones importantes sobre seguridad

---

Esta sección contiene instrucciones sobre seguridad que le ayudarán a protegerse de posibles riesgos de lesiones o daños a la propiedad. La no observancia de estas instrucciones invalidará la garantía.

## Seguridad general

- Este aparato no debe ser utilizado por personas con discapacidad física, sensorial o mental o sin experiencia (incluidos niños) sin la supervisión de una persona responsable de su seguridad o que les facilite las instrucciones acerca de su uso.
- Nunca coloque el aparato sobre una alfombra, ya que la falta de flujo de aire por debajo del aparato provocaría el sobrecalentamiento de las piezas eléctricas, con el consiguiente riesgo de avería.
- No ponga el aparato en funcionamiento si el cable o el enchufe están dañados. En ese caso, llame al agente de servicio autorizado.
- Haga que un electricista cualificado instale un fusible de 16 amperios en su instalación eléctrica.
- Si el aparato presenta alguna anomalía, no lo use hasta que no haya sido reparado por el agente de servicio autorizado, ya que existe riesgo de descarga eléctrica.
- Este aparato está diseñado para reanudar su funcionamiento una vez restablecido el suministro eléctrico después de una interrupción del mismo. Si desea cancelar el programa en curso, consulte la sección "Cancelación del programa".
- Conecte la lavadora a un enchufe provisto de toma de tierra y protegido por un fusible conforme a los valores indicados en la tabla de especificaciones técnicas. Tenga en cuenta que la instalación de toma de tierra de su hogar debe realizarla un electricista cualificado. Nuestra empresa no se hará responsable de daños provocados por el uso de la lavadora sin una toma de tierra conforme a las normativas locales.
- Las mangueras de toma y evacuación de agua deben estar firmemente acopladas y libres de daños. En caso contrario, existe el riesgo de fugas de agua.
- Jamás abra la puerta de carga ni quite el filtro mientras haya agua en el tambor. De lo contrario correrá el riesgo de sufrir una inundación y de quemarse con el agua caliente.
- No intente abrir a la fuerza la puerta de carga si está bloqueada. La puerta se desbloqueará transcurridos unos minutos desde la finalización del ciclo de lavado. Si fuerza la apertura de la puerta de carga,

puede que dañe el mecanismo.

- Desenchufe el aparato cuando no lo utilice.
- Jamás lave el aparato rociándolo con agua, ya que existe riesgo de descarga eléctrica.
- Nunca toque el enchufe con las manos húmedas. Nunca desenchufe el aparato tirando del cable, tire siempre del enchufe.
- Use únicamente detergentes, suavizantes y suplementos aptos para su uso en lavadoras automáticas.
- Siga las instrucciones de las etiquetas de las prendas y los envases de detergente.
- El aparato debe estar desenchufado durante los procedimientos de instalación, mantenimiento, limpieza y reparación.
- Deje siempre los procedimientos de instalación y reparación en manos del agente de servicio autorizado. El fabricante no se hará responsable de los posibles daños derivados de la realización de dichos procedimientos por parte de personas no autorizadas.

## Uso previsto

- Este aparato ha sido diseñado para uso doméstico. No es adecuado para un uso comercial y no debe dársele otros usos distintos del uso previsto.
- El aparato sólo debe usarse para lavar y aclarar prendas cuya etiqueta indique que son aptos para lavadora.
- El fabricante declina toda responsabilidad derivada de un uso o transporte incorrectos.

## Seguridad infantil

- Los aparatos eléctricos son peligrosos para los niños. Manténgalos alejados del aparato cuando esté en funcionamiento y no permita que lo manipulen. Use la función de bloqueo para niños para evitar que los niños manipulen el aparato.
- No olvide cerrar la puerta de carga al abandonar la estancia en donde está instalado el aparato.
- Guarde todos los detergentes y aditivos en un lugar seguro y fuera del alcance de los niños.

## 2 Instalación

Deje la instalación de la lavadora en manos del agente de servicio autorizado más cercano. Para preparar la lavadora para su uso, consulte la información del manual de usuario y antes de llamar al agente de servicio autorizado asegúrese de que los sistemas de suministro de agua y electricidad así como el sistema de desagüe sean adecuados. Si no lo fuesen, solicite a un técnico y a un fontanero cualificados la realización de las adaptaciones pertinentes.

**i** La preparación del lugar de instalación, así como de los puntos de conexión a las redes eléctrica, de agua y de desagüe son responsabilidad del cliente.

**⚠** La instalación y las conexiones eléctricas del aparato deben dejarse en manos de un agente de servicio autorizado. El fabricante no se hará responsable de los posibles daños derivados de la realización de dichos procedimientos por parte de personas no autorizadas.

**⚠** Antes de proceder a la instalación, compruebe visualmente si la lavadora presenta algún defecto. En caso afirmativo, no lo instale. Los aparatos dañados pueden poner en peligro su seguridad.

**i** Asegúrese de que ni las mangueras de toma de agua y de desagüe ni el cable eléctrico se doblen, pincen o retuerzan al colocar la lavadora en su lugar tras los procedimientos de instalación o limpieza.

### Ubicación adecuada para la instalación

- Coloque la lavadora sobre un piso sólido. No coloque la lavadora sobre alfombras de pelo o superficies similares.
- El peso total de la lavadora con la secadora situada encima alcanza a plena carga los 180 kilogramos aproximadamente. Coloque la lavadora sobre un piso sólido y plano que tenga una capacidad de carga suficiente.
- No coloque la lavadora sobre del cable de alimentación.
- No instale la lavadora en lugares en los que la temperatura pueda ser inferior a los 0 °C.
- Coloque la lavadora a una distancia de al menos 1 cm respecto de los bordes de otros muebles.

### Retirada de los refuerzos de embalaje

Incline la lavadora hacia atrás para retirar estos refuerzos. Retire los refuerzos de embalaje tirando de la cinta.

### Retirada de las trabas de transporte

**⚠** No retire las trabas de transporte sin haber retirado antes los refuerzos de embalaje.

**⚠** Retire los pernos de transporte de seguridad antes de utilizar la lavadora; de lo

contrario, ésta resultará dañada.

1. Suelte todos los pernos con una llave hasta que giren libremente (C).
2. Retire los pernos de seguridad para transporte haciéndolos girar con suavidad.
3. Inserte las cubiertas de plástico que encontrará en la bolsa que contiene el manual del usuario en los orificios del panel posterior. (P)



**i** Guarde los pernos de seguridad en un sitio seguro para volver a usarlos en el futuro cuando deba transportar de nuevo la lavadora.

**i** Jamás transporte la lavadora sin los pernos de seguridad firmemente colocados en su sitio.

### Conexión del suministro de agua

**i** La presión requerida para el funcionamiento de la lavadora es de entre 1 y 10 bares (0,1 a 10 MPa). Para que la lavadora funcione sin inconvenientes, el grifo abierto debe suministrar un flujo de 10 a 80 litros de agua por minuto. Instale una válvula reductora de la presión si la presión del agua fuese mayor.

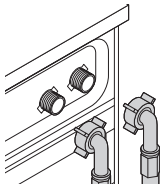
**i** Si va a utilizar su lavadora de doble toma de agua como unidad de una sola toma de agua (fría), debe instalar el tapón suministrado junto con la lavadora en la válvula del agua caliente antes de utilizarla. (Afecta a los aparatos suministrados con un grupo de tapón ciego.)

**i** Si va a utilizar las dos tomas de agua de la lavadora, conecte la manguera del agua caliente tras retirar el conjunto de tapón y junta de la válvula del agua caliente. (Afecta a los aparatos suministrados con un grupo de tapón ciego.)

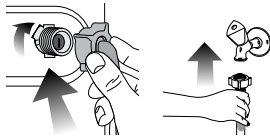
**⚠** Los modelos con una sola toma de agua no deben conectarse al grifo de agua caliente. De hacerlo, las prendas sufrirían daños o bien la lavadora pasaría al modo de protección y no funcionaría.

**⚠** No utilice mangueras de agua viejas o usadas en su nueva lavadora, ya que podrían ocasionar la aparición de manchas en sus prendas.

1. Conecte las mangueras especiales suministradas junto con la lavadora a las válvulas de toma de agua de la lavadora. La manguera roja (izquierda, máximo 90 °C) es para la toma de agua caliente, y la manguera azul (derecha, máximo 25 °C) es para la toma de agua fría.



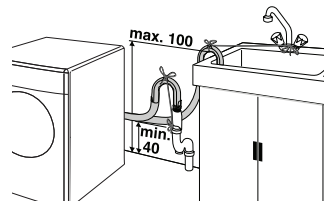
- ⚠️ Asegúrese de que las conexiones de agua caliente y fría estén bien hechas cuando se instale la lavadora. De lo contrario, sus prendas podrían quedar calientes al final del proceso de lavado y sufrir deterioro.
2. Apriete todas las tuercas de las mangueras a mano. Jamás utilice una llave para apretar las tuercas.



3. Abra completamente los grifos tras realizar la conexión de la manguera para comprobar si existe alguna fuga de agua en los puntos de conexión. Si observa una fuga de agua, cierre el grifo y retire la tuerca. Vuelva a apretar la tuerca cuidadosamente tras comprobar el sello. Para evitar fugas de agua y posibles daños derivados, mantenga los grifos cerrados cuando no utilice la lavadora.

## Conexión al desagüe

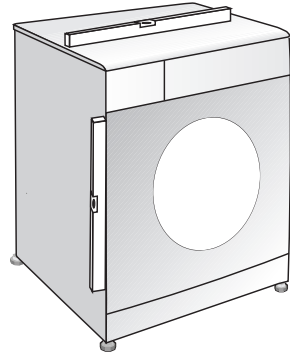
- El extremo de la manguera de desagüe debe conectarse directamente al desagüe o al fregadero.
- ⚠️ Si la manguera se sale de su alojamiento durante la evacuación del agua, su hogar podría sufrir una inundación y usted podría quemarse debido a las altas temperaturas que alcanza el agua durante el lavado. Para evitar estos riesgos, y para garantizar que la lavadora toma y evacúa el agua de forma correcta, fije con firmeza el extremo de la manguera de desagüe para evitar que pueda salirse de su sitio.
- La manguera debe colocarse a una altura de entre 40 y 100 cm.
  - En caso que la manguera se eleve tras colocarla a nivel del suelo o bien quede muy cerca del suelo (a menos de 40 cm), la evacuación de agua resultará más dificultosa y la colada puede quedar excesivamente húmeda. Por lo tanto, respete las alturas indicadas en la ilustración.



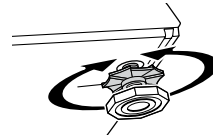
- Para evitar el reflujó de agua sucia al interior de la lavadora y facilitar el desagüe, no sumerja el extremo de la manguera en el agua sucia ni la inserte en el desagüe más de 15 cm. Si la manguera es demasiado larga, córtela a la longitud adecuada.
- Asegúrese de que el extremo de la manguera no quede doblado, no haya ningún objeto sobre él ni quede pinzado entre el desagüe y la lavadora.
- Si la manguera es demasiado corta, añádale una extensión de manguera original. La manguera no debe superar los 3,2 m de longitud. Para evitar fugas de agua, es preciso conectar adecuadamente la manguera de extensión y la manguera de desagüe de la lavadora mediante una abrazadera.

## Ajuste de los pies

- ⚠️ Para que su lavadora funcione de forma silenciosa y sin vibraciones, debe estar colocada de forma nivelada y equilibrada sobre sus pies. Equilibre la lavadora ajustando los pies. De lo contrario, es posible que la lavadora se mueva de su sitio, causando golpes y vibraciones.



1. Afloje con la mano las tuercas de las patas.
2. Ajuste las patas hasta que la lavadora quede correctamente nivelada.
3. Apriete de nuevo todas las tuercas de las mangueras con la mano.



**⚠** No utilice ninguna herramienta para aflojar las tuercas, ya que podría dañarlas.

## Conexión eléctrica

Conecte la lavadora a un enchufe provisto de toma de tierra y protegido por un fusible conforme a los valores indicados en la tabla de especificaciones técnicas. Nuestra empresa no se hará responsable de daños provocados por el uso de la lavadora sin una toma de tierra conforme a las normativas locales.

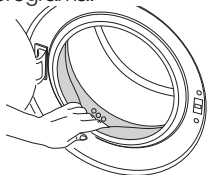
- Las conexiones deben cumplir con las normativas nacionales.
- Tras la instalación, el enchufe del cable de alimentación debe quedar al alcance de la mano.
- La tensión y la protección por fusible permitida se indican en la sección "Especificaciones técnicas". Si el valor actual del fusible o el disyuntor de su domicilio es inferior a 16 amperios, solicite a un electricista cualificado la instalación de un fusible de 16 amperios.
- La tensión especificada debe ser igual a la tensión de la red eléctrica de su domicilio.
- No utilice cables de extensión ni ladrones para realizar la conexión eléctrica.

**⚠** Deje en manos de un agente de servicio autorizado la sustitución de un cable de alimentación dañado.

## Uso por primera vez

Antes de empezar a utilizar la lavadora, asegúrese de haber realizado todas las preparaciones indicadas en las secciones "Instrucciones importantes sobre seguridad" e "Instalación" del manual de instrucciones.

Para preparar la lavadora para lavar sus prendas, ejecute en primer lugar el programa Limpieza de tambor. Si su lavadora no dispone de un programa para la limpieza del tambor, utilice el programa Algodones-90 y seleccione también las funciones Agua adicional o Aclarado extra. Antes de dar inicio al programa, vierta un máximo de 100 g de antical en polvo en el compartimento de detergente del lavado principal (compartimento nº II). Si el producto antical viene en forma de tabletas, ponga una sola tableta en el compartimento nº II. Seque el interior del fuelle con un paño limpio una vez finalizado el programa.



**i** Use un producto antical adecuado para lavadoras.

**i** Es posible que haya quedado algo de agua en el interior de la lavadora como consecuencia de los procesos de control de calidad aplicados durante la fase de producción. Este agua no es nociva para la lavadora.

## Eliminación del material de embalaje

Los materiales de embalaje son peligrosos para los niños. Guarde los materiales de embalaje en lugar seguro, lejos del alcance de los niños. Los materiales de embalaje de su lavadora se han fabricado con materiales reciclables. Deshágase de ellos de forma adecuada y clasifíquelos atendiendo a las directrices de reciclado de residuos. No los tire a la basura junto con los residuos domésticos normales.

## Transporte de la lavadora

Desenchufe la lavadora antes de su transporte. Desconéctelo de las redes de desagüe y suministro de agua. Evacúe por completo el agua que pueda quedar en el interior de la lavadora, vea la sección "Evacuación del agua restante y limpieza del filtro de la bomba". Coloque los pernos de seguridad para el transporte en el orden inverso al de su retirada, vea la sección "Retirada de las trabas de transporte".

**i** Jamás transporte la lavadora sin los pernos de seguridad firmemente colocados en su sitio.

## Eliminación de su viejo aparato

Deshágase de su viejo aparato de forma respetuosa con el medio ambiente. Consulte a su concesionario o centro de recogida de residuos más próximo para obtener información acerca de cómo deshacerse de su viejo aparato.

En aras de la seguridad de los niños, corte el cable de alimentación e inutilice el mecanismo de bloqueo de la puerta de carga antes de deshacerse del aparato.

## 3 Preparativos

### Ahorro de energía

La siguiente información le ayudará a utilizar su lavadora de forma eficiente y respetuosa con el medio ambiente.

- Utilice la lavadora siempre a la máxima capacidad de carga permitida por el programa seleccionado pero sin sobrecargarla. Consulte la tabla de programas y consumos.
- Siga siempre las instrucciones del envase del detergente.
- Lave las prendas con poca suciedad a temperaturas bajas.
- Use los programas más cortos para coladas de poco volumen o formadas por prendas con poca suciedad.
- No utilice prelavado ni temperaturas altas para prendas que no estén muy sucias ni presenten manchas resistentes.
- Si va a secar su colada en una secadora, seleccione durante el proceso de lavado la velocidad de centrifugado más alta de las recomendadas.
- No utilice una cantidad de detergente superior a la cantidad recomendada en el envase.

### Clasificación de las prendas

- Ordene la colada por tipo y color del tejido, grado de suciedad y temperatura admisible para el agua.
- Siga siempre las instrucciones de las etiquetas de las prendas.

### Preparación de las prendas para el lavado

- Las prendas con accesorios metálicos como sujetadores, hebillas de cinturones o botones metálicos dañarán la lavadora. Retire las piezas metálicas de las prendas o bien introdúzcalas en una bolsa de lavado o funda de almohada.
- Retire de los bolsillos monedas, bolígrafos o clips, dé la vuelta a los bolsillos y cepíllelos. Si olvida ese tipo de objetos en los bolsillos de las prendas, es posible que se oigan ruidos durante el lavado.
- Introduzca las prendas de pequeño tamaño, por ejemplo calcetines de niños o medias de nylon, en una bolsa de lavado o funda de almohada.
- Introduzca las cortinas en la lavadora de forma que queden holgadas. Previamente, retire los enganches de la cortina.
- Abroche las cremalleras, cosa los botones flojos y remiende los desgarrones.
- Lave los productos que lleven la etiqueta "lavar a máquina" o "lavar a mano" con el programa apropiado.
- No ponga en la misma colada las prendas blancas y de color. Las prendas nuevas de

colores oscuros destiñen mucho. Lávelas por separado.

- Las manchas resistentes deben tratarse adecuadamente antes del lavado. En caso de duda, consulte con un establecimiento de limpieza en seco.
- Use únicamente tintes y productos antical que sean adecuados para lavadoras. Tenga siempre en cuenta las instrucciones del envase.
- Dé la vuelta a los pantalones y prendas delicadas antes de lavarlos.
- Meta las prendas de lana de Angora en el congelador durante unas horas antes de lavarlas. De esta forma reducirá la formación de bolas.
- Las prendas que hayan estado en contacto continuado con materiales como levaduras, polvo de cal, leche en polvo, etc., deben sacudirse antes de introducirse en la lavadora, ya que tales materiales pueden acumularse con el tiempo en los componentes internos de la lavadora y causar averías.

### Capacidad de carga correcta

La máxima capacidad de carga depende del tipo de colada, el grado de suciedad y el programa de lavado que desee utilizar.

La lavadora ajusta automáticamente la cantidad de agua al peso de la colada.

- ⚠ Observe la información de la tabla de programas y consumos. Si sobrecarga la lavadora, su rendimiento se verá reducido, pudiendo aparecer además vibraciones y ruidos.

### Carga de la colada

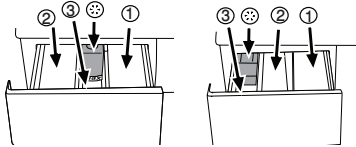
- Abra la puerta de carga.
- Coloque las prendas holgadamente en el interior de la lavadora.
- Cierre la puerta de carga empujándola hasta que oiga un clic. Asegúrese de que ninguna prenda quede atrapada en la puerta.
- ℹ Durante el transcurso de los programas de lavado, la puerta de carga está bloqueada, y sólo podrá abrirse transcurridos unos instantes desde la finalización del programa de lavado.
- ⚠ Si coloca la colada de forma incorrecta, es posible que la lavadora emita ruidos y vibraciones.

## Uso de detergente y suavizante.

### Depósito de detergente

El depósito del detergente consta de tres compartimientos:

- (I) para prelavado
- (II) para lavado principal
- (III) para suavizante
- (\*) además, el compartimento del suavizante tiene un sifón.



**i** Hay dos tipos de dispensadores de detergente, según el modelo de la lavadora, tal como puede verse anteriormente.

### Detergente, suavizante y otros agentes de limpieza

- Añada detergente y suavizante antes de iniciar el programa de lavado.
- Jamás abra el depósito de detergente mientras el programa de lavado esté en curso.
- Cuando utilice un programa sin prelavado, no vierta detergente en el compartimento de prelavado (compartimento nº I).
- En los programas con prelavado, no vierta detergente en el compartimento de prelavado (compartimento nº I).
- No seleccione un programa con prelavado si está utilizando detergente en bolsitas o una bola dispensadora. Coloque la bolsita de detergente o la bola dispensadora directamente sobre la colada en el tambor de la lavadora.
- Si utiliza detergente líquido, no olvide colocar el recipiente con el detergente líquido en el compartimento de lavado principal (compartimento nº II).

### Selección del tipo de detergente

El tipo de detergente que debe utilizarse depende del tipo y el color del tejido.

- Utilice detergentes distintos para prendas blancas y para prendas de color.
- Lave sus prendas delicadas única y exclusivamente con detergentes especiales (detergentes líquidos, jabón para lana, etc.)
- Cuando lave prendas oscuras y colchas, le recomendamos usar un detergente líquido.
- Lave las prendas de lana con un detergente específico.

**!** Utilice únicamente detergentes específicos para el lavado a máquina.

**!** No utilice jabón en polvo.

### Ajuste de la cantidad de detergente

La cantidad de detergente que debe usar dependerá del volumen de la colada, el grado de suciedad y la dureza del agua. Lea con

atención las instrucciones del fabricante incluidas en el envase del detergente y respete las dosis indicadas.

- No utilice una cantidad superior a la recomendada en el paquete con el fin de evitar los problemas causados por el exceso de espuma y el enjuague incorrecto, además de ahorrar dinero y proteger el medio ambiente.
- Utilice una cantidad menor de detergente para coladas de poco volumen o formadas por prendas no muy sucias.
- Use los detergentes concentrados en las dosis recomendadas.

### Uso de suavizantes

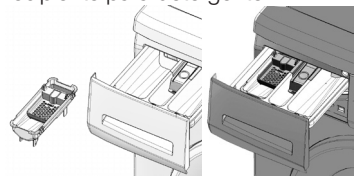
Vierta el suavizante en el compartimento del suavizante o en el depósito de detergente.

- Respete las dosis recomendadas en el envase.
- No rebase la marca de nivel máximo (>max<) del compartimento del suavizante.
- Si el suavizante ha perdido su fluidez, dilúyalo en agua antes de verterlo en el depósito de detergente.

### Uso de detergentes líquidos

#### Si la lavadora contiene un recipiente para detergente líquido:

- Asegúrese de colocar el recipiente para detergente líquido en el compartimento nº "II".
- Use el vaso medidor suministrado por el fabricante del detergente y siga las instrucciones del envase.
- Respete las dosis recomendadas en el envase.
- Si el detergente líquido ha perdido su fluidez, dilúyalo en agua antes de verterlo en el recipiente para detergente.



#### Si la lavadora no contiene un recipiente para detergente líquido:

- No utilice detergente líquido para el prelavado en los programas con prelavado.
- Use el vaso medidor suministrado por el fabricante del detergente y siga las instrucciones del envase.
- El detergente líquido deja manchas en sus prendas si se usa junto con la función de inicio demorado. Si va a utilizar la función de inicio demorado, no utilice detergente líquido.

### Uso de detergente en gel y en tabletas

Siempre que use detergentes en gel o en tabletas, lea con atención las instrucciones del fabricante incluidas en el envase del detergente



y observe las dosis indicadas. Si el envase no contiene ninguna indicación, siga el siguiente procedimiento:

- Si el detergente en gel es fluido y su lavadora no dispone de un recipiente especial para detergente líquido, vierta el detergente en gel en el compartimento del detergente de lavado principal durante la primera toma de agua. Si su lavadora contiene un recipiente para detergente líquido, vierta en él el detergente antes de dar inicio al programa.
  - Si el detergente en gel no es fluido o bien está ya dosificado en cápsulas, añádalo directamente al tambor antes de iniciar el lavado.
  - Deposite los detergentes en tabletas en el compartimento de lavado principal (compartimento núm. II) o directamente en el tambor antes del lavado.
- i** Los detergentes en tabletas pueden dejar residuos en el compartimento del detergente. En tal caso, en futuros lavados deposite la tableta de detergente entre las prendas, cerca de la parte inferior del tambor.
- i** No utilice la función de prelavado cuando emplee detergente en tableta o en gel.

#### **Uso de almidón**

- Si va a usar almidón líquido, almidón en polvo o tinte, viértalos en el compartimento del suavizante, siguiendo las instrucciones del envase del producto.
- No utilice suavizante y almidón a la vez en un mismo ciclo de lavado.
- Cuando use almidón, limpie el interior de la lavadora con un paño limpio y humedecido tras el lavado.

#### **Uso de lejías**

- Seleccione un programa con prelavado y añada la lejía al inicio del prelavado. No añada detergente al compartimento de prelavado. Como alternativa, seleccione un programa con aclarado adicional y añada la lejía mientras la lavadora toma agua del compartimento del detergente durante el primer paso del aclarado.
- No mezcle la lejía con el detergente.
- Utilice una pequeña cantidad de lejía (aprox. 50 ml) y aclare las prendas bien, ya que este tipo de productos pueden irritar la piel. No vierta la lejía sobre las prendas ni la utilice para prendas de color.
- Cuando utilice lejía con oxígeno, siga las instrucciones del envase y seleccione un programa de temperatura baja.
- Las lejías con oxígeno pueden utilizarse junto con otros detergentes; no obstante, si su densidad es distinta a la

del detergente, vierta el detergente en primer lugar en el compartimento nº "II" en el depósito de detergente y espere hasta que el detergente se absorba durante la toma de agua de la lavadora. A continuación, vierta la lejía en el mismo compartimento mientras la lavadora esté aún tomando agua.

#### **Uso de un producto antical**

- Cuando sea necesario, utilice productos antical específicamente fabricados para su uso en lavadoras.
- Siga siempre las instrucciones del envase.

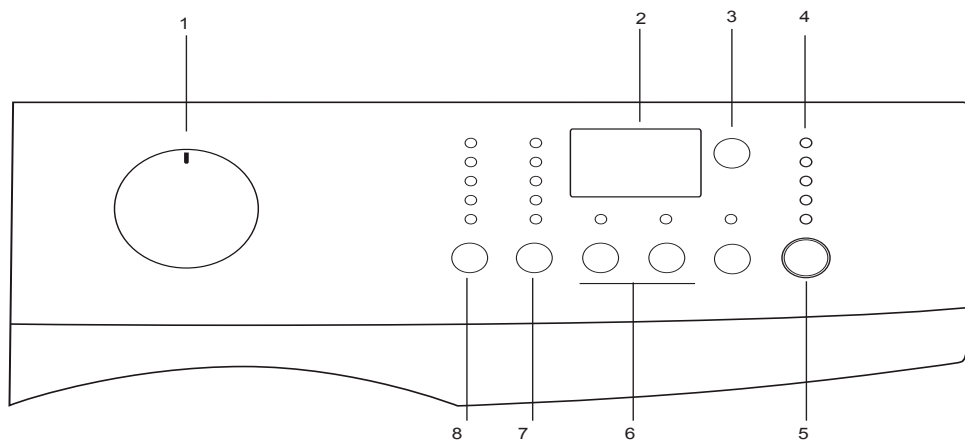


## Consejos para un lavado eficiente

		Prendas			
		Colores claros y blancos	Colores	Colores oscuros	Prendas delicadas/Lana/Seda
		(Rango de temperaturas recomendado basado en el grado de suciedad: 40 - 90 °C)	(Rango de temperaturas recomendado basado en el grado de suciedad: fría - 40 °C)	(Rango de temperaturas recomendado basado en el grado de suciedad: fría - 40 °C)	(Rango de temperaturas recomendado basado en el grado de suciedad: fría - 30 °C)
<b>Grado de suciedad</b>	<b>Elevado</b> (manchas difíciles, p. ej. de hierba, café, fruta o sangre.)	Puede que sea necesario tratar las manchas antes del prelavado. Los detergentes líquidos y en polvo recomendados para las prendas blancas pueden utilizarse en las dosis recomendadas para las prendas con un grado de suciedad elevado. Se recomienda el uso de detergentes en polvo para limpiar manchas de arcilla y tierra, así como las manchas sensibles a la lejía.	Los detergentes líquidos y en polvo recomendados para las prendas de color pueden utilizarse en las dosis recomendadas para las prendas con un grado de suciedad elevado. Se recomienda el uso de detergentes en polvo para limpiar manchas de arcilla y tierra, así como las manchas sensibles a la lejía. Use detergentes sin lejía.	Los detergentes líquidos aptos para las prendas de color y oscuras pueden utilizarse en las dosis recomendadas para las prendas con un grado de suciedad elevado.	Es preferible el uso de detergentes líquidos para las prendas delicadas. Las prendas de lana y seda deben lavarse con detergentes especiales para lana.
	<b>Grado de suciedad normal</b> (Por ejemplo, manchas causadas por la piel en puños y cuellos)	Los detergentes líquidos y en polvo recomendados para las prendas blancas pueden utilizarse en las dosis recomendadas para las prendas con un grado de suciedad normal.	Los detergentes líquidos y en polvo recomendados para las prendas de color pueden utilizarse en las dosis recomendadas para las prendas con un grado de suciedad normal. Use detergentes sin lejía.	Los detergentes líquidos aptos para las prendas de color y oscuras pueden utilizarse en las dosis recomendadas para las prendas con un grado de suciedad normal.	Es preferible el uso de detergentes líquidos para las prendas delicadas. Las prendas de lana y seda deben lavarse con detergentes especiales para lana.
	<b>Grado de suciedad bajo</b> (sin manchas visibles.)	Los detergentes líquidos y en polvo recomendados para las prendas blancas pueden utilizarse en las dosis recomendadas para las prendas con un grado de suciedad bajo.	Los detergentes líquidos y en polvo recomendados para las prendas de color pueden utilizarse en las dosis recomendadas para las prendas con un grado de suciedad bajo. Use detergentes sin lejía.	Los detergentes líquidos aptos para las prendas de color y oscuras pueden utilizarse en las dosis recomendadas para las prendas con un grado de suciedad bajo.	Es preferible el uso de detergentes líquidos para las prendas delicadas. Las prendas de lana y seda deben lavarse con detergentes especiales para lana.

## 4 Funcionamiento del aparato

### Panel de control



- 1 - Selector de programas (Posición superior On / Off-Encendido/Apagado)
- 2 - Pantalla
- 3 - Botón de inicio demorado

- 4- Indicador de seguimiento de programa
- 5- Botón de Inicio/Pausa
- 6 - Botones de funciones auxiliares
- 7 - Botón de ajuste de la velocidad de centrifugado
- 8 - Botón de ajuste de la temperatura

### Preparación de la lavadora

Asegúrese de que las mangueras estén firmemente conectadas. Enchufe la lavadora. Abra completamente el grifo. Introduzca la colada en la lavadora. Añada detergente y suavizante.

### Selección de programas

1. Seleccione el programa más adecuado para el tipo, la cantidad y el grado de suciedad de sus prendas, según lo indicado en la tabla de programas y consumos y en la tabla de temperaturas que figura a continuación.

90 °C	Prendas de algodón y lino blanco con un alto grado de suciedad (cubremesas, manteles, toallas, sábanas, etc.)
60 °C	Prendas de algodón o sintéticas de color que no destiñan y con un grado normal de suciedad (camisas, camisones, pijamas, etc.) y prendas de lino ligeramente sucias (ropa interior, etc.)
40 °C- 30 °C- Fría	Coladas mixtas, incluidos tejidos delicados (cortinas velo, etc.), sintéticos o de lana.

2. Seleccione el programa deseado mediante el selector de programas.

**i** Los programas están limitados por la mayor velocidad de centrifugado posible para ese tipo particular de tejido.

- i** Al seleccionar el programa que vaya a utilizar, considere el tipo de tejido, el color, el grado de suciedad y la temperatura recomendable del agua.
- i** Seleccione siempre la menor temperatura posible. A mayor temperatura, mayor consumo de energía eléctrica.
- i** Si desea más información acerca de los programas, consulte la tabla de programas y consumos.

### Programas principales

Utilice los siguientes programas principales según el tipo de tejido.

#### • Algodón

Use este programa para prendas de algodón tales como sábanas, juegos de fundas de almohada y edredón, toallas, albornos, ropa interior, etc. La colada se lavará con movimientos vigorosos en un ciclo de lavado más largo.

#### • Tejidos sintéticos

Use este programa para lavar prendas sintéticas (camisas, blusas, tejidos mezcla de sintético y algodón, etc.) La colada se lavará con movimientos suaves en un ciclo de lavado más corto en comparación con el programa Algodones.

Para cortinas y encajes, use el programa Sintético 40 °C con las funciones de prelavado y antiarrugas seleccionadas. Lave los velos y los encajes vertiendo una cantidad pequeña

de detergente en el compartimento del lavado principal, ya que su textura mallada genera mucha espuma. No añada detergente al compartimento de prelavado.

#### • **Tejidos de lana**

Use este programa para lavar sus prendas de lana. Seleccione la temperatura más adecuada según las indicaciones de las etiquetas de sus prendas. Use detergentes adecuados para lavar lana.

### **Programas adicionales**

La lavadora dispone de programas adicionales para casos especiales.

**i** Los programas adicionales pueden variar según el modelo de su lavadora.

#### • **Algodón Eco**

Este programa le permite lavar sus prendas resistentes de algodón y lino que presenten un grado de suciedad normal con el máximo ahorro de agua y energía en comparación con los demás programas de lavado aptos para el algodón. La temperatura real del agua puede ser distinta de la indicada en el ciclo. La duración del programa puede verse reducida automáticamente durante las últimas fases del programa si lava una colada de menor volumen (p. ej. medio tambor o menos). En este caso, el consumo de agua y energía se reducirá aún más, proporcionándole un lavado aún más económico. Esta función está disponible en algunos modelos dotados de visor de tiempo restante.

#### • **Intensivo**

Use este programa para lavar prendas de bebé y de personas alérgicas. Su mayor tiempo de calentamiento y su fase adicional de aclarado proporcionan un mayor nivel de higiene.

#### • **Lavado a mano**

Utilice este programa para prendas de lana o delicadas con la etiqueta "no lavar con lavadora" y para las cuales se recomiende lavar a mano. La lavadora lava la colada con movimientos muy suaves para no dañar las prendas.

#### • **Lavado diario expreso**

Use este programa para lavar en poco tiempo prendas de algodón con un grado ligero de suciedad.

#### • **Mixtos 40 (Mix 40)**

Use este programa para lavar coladas mixtas de prendas de algodón y sintéticas sin necesidad de separarlas.

#### • **Camisas**

Use este programa para lavar conjuntamente camisas de algodón o de tejidos sintéticos o sintéticos mixtos.

### **Programas especiales**

Para aplicaciones específicas, seleccione cualquiera de los siguientes programas:

#### • **Aclarado**

Use este programa cuando desee enjuagar o almidonar por separado.

#### • **Centrifugado + Vaciado**

Use este programa para aplicar un ciclo de centrifugado adicional a la colada o para evacuar el agua de la lavadora.

Antes de seleccionar este programa, seleccione la velocidad de centrifugado deseada y pulse la tecla "Inicio/Pausa". En primer lugar, la lavadora evacuará el agua acumulada en su interior. A continuación, centrifugará la colada a la velocidad seleccionada y evacuará el agua que extraiga de ella.

Si desea únicamente evacuar el agua del tambor sin centrifugar su colada, seleccione el programa Vaciado+Centrifugado y a continuación seleccione la función Sin centrifugado mediante el botón de ajuste de velocidad de centrifugado. Pulse la tecla "Inicio/Pausa".

**i** Para prendas delicadas, seleccione una velocidad de centrifugado inferior.

### **Selección de temperatura**

Cada vez que seleccione un programa nuevo, el indicador de temperatura mostrará la temperatura máxima para dicho programa. Para rebajar la temperatura, pulse de nuevo el botón de ajuste de temperatura. La temperatura descenderá gradualmente.

**i** Si el programa no ha llegado aún al paso de calentamiento, puede cambiar la temperatura sin poner la lavadora en el modo Pausa.

### **Selector de velocidad de centrifugado**

Cada vez que seleccione un programa nuevo, el indicador de velocidad de centrifugado mostrará la velocidad de centrifugado recomendada para dicho programa.

Para reducir la velocidad de centrifugado, pulse la tecla de ajuste de la velocidad de centrifugado. La velocidad de centrifugado se reduce gradualmente. A continuación, y dependiendo del modelo del aparato, la pantalla mostrará las opciones "Retener aclarado" o "Sin centrifugado". Consulte la sección "Selección de funciones auxiliares" para obtener más información sobre estas opciones.

**i** Si el programa no ha llegado aún al paso de centrifugado, puede cambiar la velocidad sin poner la lavadora en el modo Pausa.

## Tabla de programas y consumos

ES	Programa	Carga máx. (kg)	Consumo de agua (l)	Consumo energético (kWh)	Vel. Máx.***	Función auxiliar							Rango de temperaturas seleccionable °C	
						Prelavado	Lavado rápido	Aclarado Extra	Antiarrugas	Sin aclarado	Remojo	Eliminación de pelusa de mascotas		
	Algodón	90	7	69	2.15	1600	•	•	•	•	•	•	•	Frío-90
	Algodón	60	7	66	1.15	1600	•	•	•	•	•	•	•	Frío-90
	Algodón	40	7	66	0.70	1600	•	•	•	•	•	•	•	Frío-90
	Algodón Eco	60**	7	48	1.00	1600					•			40-60
	Algodón Eco	60**	3.5	39	0.82	1600					•			40-60
	Algodón Eco	40**	3.5	39	0.80	1600					•			40-60
	Lavado diario expreso	90	7	55	1.80	1400			•		•			Frío-90
	Lavado diario expreso	60	7	55	1.10	1400			•		•			Frío-90
	Lavado diario expreso	30	7	55	0.25	1400			•		•			Frío-90
	Camisas	60	3	48	0.34	600	•	•	•	*	•	•		Frío-60
	Mixtos 40 (Mix 40)	40	3	50	0.73	800	•	•	•	•	•	•	•	Frío-40
	Lavado a mano	30	1	41	0.15	600								Frío-30
	Tejidos de lana	40	1.5	56	0.27	600			•		•			Frío-40
	Intensivo	90	7	84	2.15	1600	•		*		•	•		30-90
	Tejidos sintéticos	60	3	50	0.95	800	•	•	•	•	•	•	•	Frío-60
	Tejidos sintéticos	40	3	50	0.73	800	•	•	•	•	•	•	•	Frío-60

\*\* “Algodón eco 40 °C y Algodón eco 60 °C son los programas estándar.” Estos programas se denominan “programa estándar para algodones 40º” y “programa estándar para algodones 60º”

• : Seleccionable

\* : Seleccionado automáticamente, no se puede cancelar.

\*\* : Programa Etiqueta de Energía (EN 60456 Ed.3)

\*\*\* : Si la velocidad máxima de centrifugado de su lavadora es inferior a este valor, podrá seleccionar como máximo la velocidad máxima de centrifugado.

- : Vea la descripción del programa para obtener información sobre la carga máxima.

**i** Los consumos de agua y energía eléctrica pueden variar dependiendo de los cambios en la presión, dureza y temperatura del agua, la temperatura ambiente, el tipo y la cantidad de prendas, las funciones auxiliares seleccionadas, la velocidad de centrifugado y las fluctuaciones de la tensión de alimentación.

**i** La pantalla mostrará el tiempo transcurrido del programa seleccionado. Es normal que puedan producirse pequeñas diferencias entre el tiempo mostrado en pantalla y el tiempo real de lavado.

**i** Las funciones auxiliares de la tabla pueden variar según el modelo de su lavadora.

## Selección de funciones auxiliares

Seleccione las funciones auxiliares que desee antes de dar inicio al programa. Además, puede seleccionar o cancelar funciones auxiliares adecuadas para el programa en curso sin pulsar la tecla "Inicio/Pausa" con la lavadora en funcionamiento. Para ello, la lavadora debe encontrarse en un paso anterior al de la función auxiliar que desee seleccionar o cancelar.

Si la función auxiliar no se puede seleccionar o cancelar, la luz de esa función auxiliar parpadeará 3 veces para alertar al usuario.

**i** Algunas funciones no se pueden seleccionar al mismo tiempo. Si antes de poner en marcha la lavadora selecciona una segunda función auxiliar que entra en conflicto con una función seleccionada en primer lugar, ésta será la función que permanecerá activa. Por ejemplo, si desea seleccionar Lavado rápido tras haber seleccionado Prelavado, la función Prelavado será cancelada y la función Lavado rápido permanecerá activa.

**i** No es posible seleccionar una función auxiliar incompatible con el programa. (Ver la tabla de programas y consumos.)

**i** Los botones de las funciones auxiliares pueden variar según el modelo de su lavadora.

### • Prelavado

El prelavado sólo vale la pena si la colada está muy sucia. Si no utiliza prelavado ahorrará energía, agua, detergente y tiempo.

**i** Se recomienda el prelavado sin detergente para encajes y cortinas.

### • Lavado rápido

Esta función puede utilizarse con los programas Algodón y Sintéticos. Reduce el tiempo de lavado para coladas ligeramente sucias y también el número de pasos de enjuague.

**i** Siempre que seleccione esta función auxiliar, cargue la lavadora a la mitad de la capacidad máxima indicada en la tabla de programas.

### • Aclarado Extra

Esta función permite que la lavadora haga otro aclarado, que se añada al aclarado ya realizado tras el lavado principal. De este modo, se puede reducir el riesgo para las pieles delicadas (bebés, personas alérgicas, etc.) por la mínima cantidad de restos de detergente que permanece en la colada.

### • Antiarrugas

Esta función mitiga la formación de arrugas en las prendas durante el lavado. El movimiento del tambor se reduce y la velocidad de centrifugado se limita para evitar la formación de arrugas. Además, el lavado se realiza con una mayor cantidad de agua.

### • Sin aclarado

Si no desea sacar la colada de inmediato una vez finalizado el programa, puede usar la función "Mantener el aclarado" para mantener la colada en el agua de aclarado final y así evitar que las prendas se arruguen cuando no haya agua en la lavadora. Pulse el botón "Inicio/Pausa" después de este proceso si desea evacuar el agua sin centrifugar su colada. El programa se reanudará y completará una vez evacuada el agua.

Si desea centrifugar la colada en remojo, ajuste la velocidad de centrifugado y pulse el botón "Inicio/Pausa".

El programa se reanuda. El agua se evacúa, la colada se centrifuga y el programa llega a su fin.

### • Remojo

La función auxiliar Remojo garantiza una mejor eliminación de las manchas más difíciles al dejarlas en remojo en el agua jabonosa antes de iniciar el programa.

### • Eliminación de pelusa de mascotas

Esta función ayuda a eliminar con mayor eficacia los pelos de mascota que queden en sus prendas.

Al seleccionar esta función, se añaden al programa normal los pasos de prelavado y aclarado extra. Así pues, el lavado se realiza con más agua (30%) y el pelo de mascota se elimina con mayor eficacia.

**⚠** Jamás lave a sus mascotas en la lavadora.

### Inicio demorado

La función Inicio demorado permite retrasar la hora de inicio del programa hasta 19 horas. El tiempo de demora puede aumentarse en incrementos de 1 hora.

**i** No utilice detergentes líquidos con la función de inicio demorado, ya que corre el riesgo de manchar las prendas.

Abra la puerta de carga, deposite la colada, añada detergente, etc. Seleccione el programa de lavado, la temperatura, la velocidad de centrifugado y, si es necesario, las funciones auxiliares que desee. Seleccione el tiempo de demora que desee pulsando el botón Inicio demorado. Pulse la tecla "Inicio/Pausa". Se muestra el tiempo de demora del inicio que ha seleccionado. Se inicia la cuenta atrás para el inicio demorado. El símbolo "—" situado al lado del tiempo de demora del inicio se mueve arriba y abajo en la pantalla.

**i** Durante el tiempo de retardo, puede añadir prendas a la colada si lo desea.

Al final de la cuenta regresiva se mostrará la duración del programa seleccionado. El símbolo "—" desaparecerá y el programa seleccionado se iniciará.

### Cambio del tiempo de inicio demorado

Si desea cambiar el tiempo durante la cuenta atrás:

Pulse el botón Inicio demorado. El tiempo se incrementará en una hora cada vez que pulse el botón. Si desea reducir el tiempo de demora

del inicio, pulse repetidamente el botón Inicio demorado hasta que el tiempo de demora del inicio que desee aparezca en la pantalla.

### **Cancelación de la función Inicio demorado**

Si desea cancelar la cuenta atrás e iniciar el programa de inmediato:

Ponga a cero el tiempo de demora del inicio o bien seleccione otro programa mediante el selector de programas. De esta manera la función de inicio demorado quedará cancelada. La luz Finalizar/Cancelar parpadeará de forma continua. A continuación, seleccione de nuevo el programa que desee ejecutar. Pulse la tecla "Inicio/Pausa" para iniciar el programa.

### **Inicio del programa**

Pulse la tecla "Inicio/Pausa" para iniciar el programa. La luz de seguimiento de programa se encenderá, indicando el inicio del programa.

**i** Si no inicia ningún programa o no pulsa ninguna tecla en el plazo de 1 minuto durante el proceso de selección de programa, la lavadora cambiará al modo de pausa y se reducirá el nivel de iluminación de los indicadores de temperatura, velocidad y puerta de carga. Se apagarán también otras luces e indicadores. Una vez haya girado el selector de programas o haya pulsado algún botón, las luces indicadoras y los indicadores volverán a encenderse.

### **Bloqueo para niños**

Use la función de bloqueo para niños para evitar que los niños manipulen la lavadora. De esta manera evitará que puedan introducir modificaciones en el programa en curso.

**i** Si gira el selector de programas con el bloqueo para niños activo, la pantalla muestra el mensaje "Con". El bloqueo para niños no permitirá realizar ningún cambio en los programas ni en la temperatura, velocidad y funciones auxiliares seleccionadas.

**i** Si el bloqueo para niños está activo, el programa previamente seleccionado seguirá en funcionamiento aunque seleccione otro programa mediante el selector de programas.

Para activar el bloqueo para niños:

Mantenga pulsados los botones de las funciones auxiliares 1 y 2 durante 3 segundos. Las luces de los botones de las funciones auxiliares 1 y 2 parpadearán y los mensajes "C03", "C02", "C01" aparecerán respectivamente en pantalla mientras mantenga los botones pulsados durante 3 segundos. A continuación, la pantalla mostrará el mensaje "Con" para indicar que el bloqueo para niños está activo. Si pulsa cualquier botón o gira el selector de programas con el bloqueo para niños activo, aparecerá el mismo mensaje en la pantalla. Las luces de los botones de las funciones auxiliares 1 y 2, utilizados para desactivar el bloqueo para niños,

parpadearán 3 veces.

Para desactivar el bloqueo para niños:

Mantenga pulsados los botones de las funciones auxiliares 1 y 2 durante 3 segundos con cualquiera de los programas en funcionamiento. Las luces de los botones de las funciones auxiliares 1 y 2 parpadearán y los mensajes "C03", "C02", "C01" aparecerán respectivamente en pantalla mientras mantenga los botones pulsados durante 3 segundos. A continuación, la pantalla mostrará el mensaje "COFF" para indicar que el bloqueo para niños se ha desactivado.

**i** Además del método anterior, puede desactivar el bloqueo para niños si no hay ningún programa en ejecución llevando el selector de programas a la posición Encendido/Apagado y seleccionando a continuación otro programa.

**i** El bloqueo para niños no se desactivará en caso de corte de la alimentación eléctrica o al desenchufar la lavadora.

### **Progreso del programa**

El indicador de seguimiento de programa permite comprobar el progreso de un programa en curso. Al comienzo de cada paso del programa, se encenderá el LED indicador correspondiente, mientras que el correspondiente al paso anterior ya completado se apagará.

Puede cambiar los ajustes de las funciones auxiliares, la velocidad y la temperatura sin detener el programa que esté en funcionamiento. Para ello, el cambio que vaya a introducir debe estar en un paso posterior al paso en que se encuentre el programa en curso. Si el cambio no es posible, la luz pertinente parpadeará tres veces.

**i** Si la lavadora no pasa al centrifugado, es posible que la función Mantener aclarado esté activa o que el sistema de detección automática de desequilibrio de la carga se haya activado debido a un desequilibrio en la distribución de la colada en la lavadora.

### **Bloqueo de la puerta de carga**

La puerta de carga dispone de un sistema de bloqueo que evita que la puerta se abra cuando el nivel de agua en el tambor desaconseje su apertura.

La luz de la puerta de carga empezará a parpadear al poner la lavadora en el modo de pausa. La lavadora comprueba el nivel de agua en el interior del tambor. Si el nivel de agua es adecuado, la luz de la puerta de carga se quedará iluminada permanentemente en un plazo de 1 a 2 minutos y la puerta de carga podrá abrirse.

Si el nivel de agua no es el adecuado, la luz de la puerta de carga se apagará y la puerta no podrá abrirse. Si de todas formas tiene que abrir la puerta de carga aunque la luz de



la puerta de carga esté apagada, deberá cancelar el programa en curso, vea la sección "Cancelación del programa".

## **Modificación de las selecciones una vez iniciado el programa**

### **Paso de la lavadora al modo en espera**

Pulse la tecla "Inicio/Pausa" para pasar la lavadora al modo en espera mientras haya un programa en curso. La luz correspondiente al paso en el que se encuentra la lavadora comenzará a parpadear en el indicador de seguimiento de programa para indicar que la lavadora ha pasado al modo en espera.

Asimismo, cuando la puerta esté lista para su apertura, tanto la luz de la puerta de carga como la luz del paso del programa se iluminarán permanentemente.

### **Cambio de los ajustes de velocidad y temperatura para funciones auxiliares**

Dependiendo del paso que haya alcanzado el programa, podrá cancelar o activar las funciones auxiliares; vea la sección "Selección de funciones auxiliares".

También puede cambiar los ajuste de temperatura y velocidad; vea las secciones "Selección de la velocidad de centrifugado" y "Selección de temperatura".

**i** Si no se permite ningún cambio, la luz pertinente parpadeará tres veces.

### **Añadir o retirar prendas de la colada**

Pulse el botón "Inicio/Pausa" para que la lavadora pase al modo de pausa. La luz de seguimiento de programa correspondiente al paso en el que la lavadora ha pasado al modo de pausa parpadeará.

Espere hasta que la puerta de carga pueda abrirse. Abra la puerta de carga y añada o retire prendas de la colada. Cierre la puerta de carga. Realice los cambios que desee en las funciones auxiliares y en los ajustes de temperatura y velocidad de centrifugado. Pulse el botón "Inicio/Pausa" para poner en marcha la lavadora.

### **Cancelación del programa**

Para cancelar el programa, gire el selector de programas para seleccionar otro programa. El programa anterior se cancelará. La luz "Fin/Cancelación" parpadeará de forma continua para indicar que el programa ha sido cancelado.

La función de vaciado se activa durante 1 o 2 minutos, independientemente de la fase en la que se encuentre el programa y de si hay agua en la lavadora o no. Tras este periodo, su máquina estará lista para iniciar el nuevo programa a partir de su primer paso.

**i** Dependiendo del paso en el que se canceló el programa, es posible que tenga que añadir nuevamente detergente

y suavizante para el nuevo programa seleccionado.

## **Fin del programa**

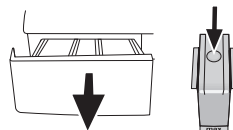
Una vez finalizado el programa, la pantalla muestra el mensaje "End" (Fin). Espere hasta que la luz de la puerta de carga se quede iluminada de forma permanente. Pulse el botón Encendido/apagado para apagar la máquina. Extraiga su colada y cierre la puerta de carga. Su lavadora estará lista para el próximo ciclo de lavado.

## **5 Mantenimiento y limpieza**

La limpieza a intervalos regulares del aparato contribuye a prolongar su vida útil y a reducir la frecuencia de aparición de los problemas más comunes.

### **Limpieza del depósito de detergente**

Limpie regularmente (cada 4 ó 5 ciclos de lavado) el depósito de detergente tal como se indica a continuación con el fin de evitar la acumulación de detergente en polvo con el tiempo.



Haga presión sobre el punto marcado en el sifón del compartimiento del suavizante y tire hacia usted hasta retirar el depósito de la lavadora.

**i** Si se empiezan a acumular cantidades anormales de agua y suavizante en el compartimiento del suavizante, deberá limpiar el sifón.

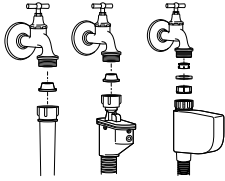
Lave el depósito de detergente y el sifón en el fregadero con abundante agua tibia. Póngase guantes o utilice un cepillo adecuado para evitar que los residuos del depósito entren en contacto con su piel durante el lavado. Tras la limpieza, vuelva a colocar el depósito en su sitio y asegúrese de que se haya asentado correctamente.

### **Limpieza de los filtros de la toma de agua**

En el extremo de cada válvula de toma de agua ubicada en la parte trasera de la lavadora, así como en el punto de conexión de cada manguera de entrada de agua con el grifo, hay un filtro. Estos filtros evitan que los objetos extraños y la suciedad del agua se introduzcan en el aparato. Límpielos



regularmente, puesto que se ensucian con el uso.



Cierre los grifos. Para acceder a los filtros de las válvulas de toma de agua, retire las tuercas de las mangueras de toma de agua. Limpie los filtros con un cepillo adecuado. Si los filtros están muy sucios, extraígalos con unas tenazas y a continuación límpielos. Extraiga los filtros y las juntas en el extremo plano de las mangueras de entrada de agua y límpielos concienzudamente bajo un chorro de agua corriente. Vuelva a colocar con cuidado las juntas y los filtros en su sitio y apriete con la mano las tuercas de la manguera.

### Evacuación del agua restante y limpieza del filtro de la bomba

El sistema de filtros de su lavadora evita que los objetos sólidos tales como botones, monedas o pelusas de los tejidos atasquen el propulsor de la bomba durante la evacuación del agua de lavado. De esta manera, el agua se evacuará si ningún problema y la vida útil de la bomba será mayor.

Si la lavadora no evacúa el agua, es posible que el filtro de la bomba esté atascado. Es preciso limpiar el filtro siempre que esté atascado o, en todo caso, cada 3 meses. Es preciso evacuar el agua antes de proceder a limpiar el filtro de la bomba.

También hay que evacuar el agua antes de transportar la lavadora (p. ej. en un traslado de domicilio) o en caso de heladas.

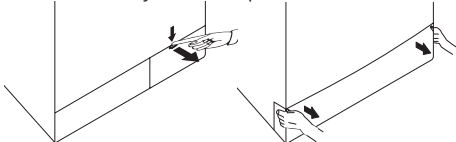
**⚠** Las sustancias extrañas que queden en el filtro de la bomba pueden dañar la lavadora o producir ruidos molestos.

Para limpiar el filtro y evacuar el agua: Desenchufe la lavadora para interrumpir el suministro eléctrico.

**⚠** La temperatura del agua en el interior del tambor puede llegar a los 90 °C. Para evitar riesgos de quemaduras, deje que la lavadora se enfríe antes de proceder a limpiar el filtro.

Abra la cubierta del filtro.

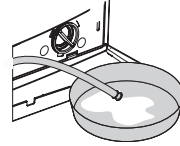
Si la cubierta del filtro se compone de dos piezas, presione hacia abajo la pestaña de la cubierta y tire de la pieza hacia usted.



Si la cubierta del filtro se compone de una sola pieza, tire de la cubierta desde ambos lados para abrirla.

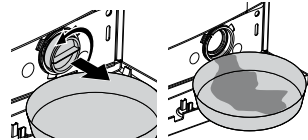
**ⓘ** Puede retirar la cubierta del filtro empujándola suavemente hacia abajo con un utensilio delgado con punta de plástico a través de la abertura situada encima de la propia cubierta del filtro. No utilice utensilios con punta metálica para retirar la cubierta.

Algunos de nuestros productos disponen de una manguera de drenaje de emergencia y otros no. Siga las siguientes instrucciones para evacuar el agua de la lavadora. Evacuación del agua en aparatos que disponen de manguera de drenaje de emergencia:



Saque la manguera de drenaje de emergencia de su asentamiento. Introduzca el extremo de la manguera en un contenedor de gran capacidad. Vierta el agua en el contenedor tirando hacia afuera del tapón situado en el extremo de la manguera. Cuando el contenedor esté lleno, bloquee el extremo de la manguera volviendo a colocar el tapón. Vacíe el contenedor y repita el procedimiento anterior para evacuar completamente el agua del interior de la lavadora. Una vez finalizado el proceso de evacuación, vuelva a colocar el tapón en el extremo de la manguera y coloque ésta de nuevo en su lugar. Gire el filtro de la bomba para extraerlo.

Evacuación del agua en aparatos que no disponen de manguera de drenaje de emergencia:



Coloque un recipiente de gran capacidad frente al filtro para que reciba el agua proveniente del filtro. Afloje el filtro de la bomba (en sentido contrario a las agujas del reloj) hasta que el agua comience a salir. Llene el recipiente que ha colocado frente al filtro. Tenga siempre a mano un paño para absorber el agua que se derrame. Una vez evacuada la totalidad del agua contenida en la lavadora, gire el filtro para extraerlo por completo. Limpie los residuos de su interior así como las fibras alrededor de la hélice, si las hubiera. Coloque el filtro.

**⚠** Si su lavadora dispone de boquillas expulsoras de agua, asegúrese de que el filtro quede encajado dentro de su alojamiento en la bomba. Jamás

intente colocar a la fuerza el filtro en su alojamiento. Haga que el filtro se asiente completamente en su alojamiento. De lo contrario, la cubierta del filtro podría sufrir alguna fuga.

Si la cubierta del filtro se compone de dos piezas, ciérrela haciendo presión sobre la pestaña. Si la cubierta se compone de una pieza, asiente las pestañas en su sitio en la parte inferior y a continuación haga presión sobre la parte superior para cerrar la cubierta.



## 6 Especificaciones técnicas

Modelos (ES)	EL 7012 A+
Máxima capacidad de secado (kg)	7
Altura (cm)	84
Anchura (cm)	60
Profundidad (cm)	50
Peso neto ( $\pm 4$ kg)	64
Entrada eléctrica (V/Hz)	230 V / 50Hz
Corriente total (A)	10
Potencia total (W)	2200
Velocidad de centrifugado (máx. rpm)	1200
Potencia en modo en espera (W)	1.35
Potencia en modo apagado (W)	0.25

- i** Las especificaciones técnicas pueden cambiar sin previo aviso para mejorar la calidad del aparato.
- i** Las ilustraciones de este manual son esquemáticas y podrían no corresponderse exactamente con su aparato.
- i** Los valores especificados en las etiquetas del aparato o en la documentación que lo acompaña fueron obtenidos bajo condiciones de laboratorio, de acuerdo con los estándares pertinentes. Dichos valores podrían variar en función de las condiciones ambientales y de funcionamiento del aparato.



Este producto incorpora el símbolo de recogida selectiva de residuos de equipos eléctricos y electrónicos. Ello significa que este producto debe ser manipulado teniendo en cuenta la Directiva Europea 2002/96/EC, en orden de ser reciclado o recuperado para minimizar su impacto en el medio ambiente. Para más información rogamos contacte con las autoridades locales o regionales más próximas a su domicilio. Los productos electrónicos no incluidos en el proceso de recogida selectiva son potencialmente peligrosos para el medio ambiente y la salud humana debido a la presencia de ciertas sustancias

## 7 Resolución de problemas

No se puede iniciar ni seleccionar el programa.

- Es posible que la lavadora haya pasado al modo de autoprotección por un problema en las redes de suministro (tensión de la línea, presión de agua, etc.) >>> *Para cancelar el programa, gire el selector de programas para seleccionar otro programa. El programa anterior se cancelará. (Ver "Cancelación del programa".)*

Agua en la lavadora.

- Es posible que haya quedado algo de agua en el interior de la lavadora como consecuencia de los procesos de control de calidad aplicados durante la fase de producción. >>> *No se trata de una anomalía, el agua no es nociva para la lavadora.*

La lavadora vibra o hace ruidos.

- Puede que la lavadora esté mal equilibrada. >>> *Ajuste los pies para nivelar la lavadora.*
- Es posible que haya penetrado una sustancia extraña en el filtro de la bomba. >>> *Limpie el filtro de la bomba.*
- Los pernos de seguridad para el transporte no se han retirado. >>> *Retire los pernos de seguridad para el transporte.*
- Puede que el volumen de la colada sea demasiado pequeño. >>> *Introduzca más prendas en la lavadora.*
- Es posible que haya sobrecargado la lavadora. >>> *Retire algunas prendas de la lavadora o bien distribuya la carga a mano para que quede bien repartida en la lavadora.*
- Puede que la lavadora esté apoyada sobre un elemento rígido. >>> *Asegúrese de que la lavadora no esté apoyada sobre ningún objeto o elemento.*

La lavadora se detuvo poco después de haberse iniciado el programa.

- Es posible que la lavadora se haya detenido temporalmente debido a una bajada de la tensión eléctrica. >>> *Volverá a ponerse en funcionamiento en cuanto la tensión vuelva al nivel normal.*

No hay cuenta atrás del programa. (En modelos provistos de pantalla)

- Es posible que el temporizador se detenga durante la toma de agua. >>> *El indicador del temporizador suspenderá la cuenta atrás hasta que la lavadora haya tomado una cantidad adecuada de agua. La lavadora esperará hasta que haya suficiente agua para evitar que el resultado del lavado no sea satisfactorio por falta de agua. Posteriormente se reanudará la cuenta atrás.*
  - Es posible que el temporizador se detenga durante el calentamiento. >>> *El indicador del temporizador no iniciará la cuenta atrás hasta que la lavadora no alcance la temperatura seleccionada.*
  - Es posible que el temporizador se detenga durante el centrifugado. >>> *Es posible que el sistema de detección automática de desequilibrio de carga se haya activado debido a una distribución irregular de la colada en el tambor.*
- i** Si las prendas no están distribuidas uniformemente dentro del tambor, se omite el centrifugado para evitar dañar tanto la lavadora como su entorno. Es necesario reacomodar las prendas y volver a centrifugar.

El depósito de detergente rebosa espuma.

- Se ha utilizado demasiado detergente. >>> *Prepare una mezcla de 1 cucharada de suavizante y 1/2 litro de agua y viértala en el compartimento de lavado principal del depósito de detergente.*
- i** Añada a la lavadora detergente que sea adecuado a los programas y cargas máximas indicadas en la tabla de programas y consumos. Cuando use productos adicionales (quitamanchas, lejías, etc.), reduzca la cantidad de detergente.

La colada permanece húmeda al final del programa

- Es posible que se haya producido un exceso de espuma y que el sistema absorción automática de la espuma se haya activado debido al uso de una cantidad excesiva de detergente. >>> *Utilice la cantidad recomendada de detergente.*
- i** Si las prendas no están distribuidas uniformemente dentro del tambor, se omite el centrifugado para evitar dañar tanto la lavadora como su entorno. Es necesario reacomodar las prendas y volver a centrifugar.

**!** Si las indicaciones de esta sección no le permiten solucionar el problema, póngase en contacto con su proveedor o bien con un agente de servicio autorizado. Si la lavadora no funciona, jamás trate de repararla por su cuenta.

