



ES 1560 C

Secadora

# 1 Advertencias

Lea atentamente la siguiente información. En caso contrario, puede correr riesgo de daños personales o materiales. Además cualquier garantía o compromiso de fiabilidad quedaría invalidado.

## Seguridad general

- La vida útil de su producto es de 10 años. Durante ese periodo, podrá disponer de piezas originales para el adecuado funcionamiento del aparato.
- Su aparato está diseñado para no proseguir con su funcionamiento una vez restablecido el suministro eléctrico después de un apagón. Deberá pulsar la tecla "Inicio/Pausa/Cancelar" para reanudar el programa. Pulse la tecla "Inicio/Pausa/Cancelar" durante tres segundos para cancelar el programa (Véase "Cancelar un programa")
- La secadora puede funcionar a temperaturas de entre 5 y 35°C.

## Primer uso

- El valor del fusible de su hogar debe coincidir con el valor indicado en la tabla de especificaciones técnicas del aparato.
- Tenga en cuenta que la instalación de toma de tierra de su hogar debe realizarla un electricista cualificado. Nuestra empresa no se responsabilizará por los daños que puedan surgir si la secadora se usa en una instalación eléctrica sin toma de tierra.
- Póngase en contacto con el servicio técnico autorizado para la puesta en marcha de la máquina.
- Al utilizar su secadora por primera vez, llénela a media carga con prendas mojadas y déjela funcionar durante unos 15 minutos.
- Es posible que durante este primer secado note un olor desagradable y que se acumule una cantidad grande de pelusa.
- Por razones de seguridad y rendimiento, limpie los filtros después de cada ciclo de secado.

## Uso previsto

- Este producto ha sido diseñado para uso doméstico.
- El aparato sólo puede ser usado para secar tejidos cuya etiqueta indique que son aptos para secadora.

## Instrucciones de seguridad

- Este aparato debe ser conectado a un enchufe provisto de toma de tierra y protegido por un fusible de capacidad adecuada.
- Desenchufe la secadora cuando no esté en uso.
- Nunca lave el aparato con agua, ya que existe riesgo de descarga eléctrica.
- Nunca toque el enchufe con las manos

húmedas. Nunca tire del cable para desconectar el aparato de la red eléctrica. No ponga la secadora en funcionamiento si el cable o el enchufe están dañados.

- Nunca trate de reparar la secadora por su cuenta.
- En caso de problemas de funcionamiento que no puedan ser solucionados con la información del manual de funcionamiento: Apague y desenchufe el aparato y llame a un agente de mantenimiento autorizado.
- No utilice la secadora para secar prendas que hayan sido sometidas a lavado en seco o se les haya aplicado quitamanchas. Los vapores de los materiales utilizados en tales casos pueden ser combustibles, venenosos y explosivos.



**Para reducir al mínimo el riesgo de incendio en la secadora, deberá tener en cuenta lo siguiente:**

- La prendas con salpicaduras o impregnadas con aceite vegetal o de cocina no se deben introducir en una secadora porque representan un peligro de incendio.

Las prendas sobre las que haya caído aceite pueden prenderse de manera espontánea, en particular cuando están expuestas a fuentes de calor, como es el caso de una secadora. Las prendas se calientan, produciéndose una reacción de oxidación en el aceite. La oxidación genera calor. Si el calor no puede escaparse, las prendas pueden calentarse lo suficiente como para prender fuego. El apilar, amontonar o guardar prendas con aceite puede impedir el escape del calor y por lo tanto crean un peligro de incendio.

Si es inevitable colocar en la secadora tejidos manchados con aceite vegetal o de cocina, o que hayan sido contaminados por productos para el cuidado del cabello, deberá primero lavarlos en agua caliente con una dosis de detergente mayor a lo usual; esto reducirá, pero no eliminará, el peligro.

Se deberá usar el ciclo 'enfriado' de las secadoras para reducir la temperatura de las prendas. Estas no se deberán retirar de la secadora, apilar ni amontonar cuando están calientes.

Advertencia: jamás detenga la secadora antes que termine el ciclo correspondiente, a menos que todas las prendas puedan ser retiradas rápidamente y se las pueda colocar bien

dispersadas, para que puedan disipar el calor.

- Las prendas previamente limpiadas, lavadas, remojadas o manchadas con gasolina, solventes de limpieza en seco u otras sustancias inflamables o explosivas no se deberán colocar en la secadora.

Entre las sustancias muy inflamables comúnmente usadas en un hogar se pueden mencionar: acetona, alcohol desnaturalizado, gasolina, queroseno, quitamanchas (algunas marcas), trementina, ceras y decapantes de ceras.

- Las prendas que contengan partes de gomaespuma (también conocida como espuma de látex) o goma de similar textura no se deben colocar en el ciclo caliente de la secadora.

Los materiales de gomaespuma pueden, al calentarse, prender fuego por combustión espontánea.

- No se deberá usar suavizantes de telas ni productos similares para eliminar los efectos de la electricidad estática, a menos que esta práctica haya sido recomendada específicamente por el fabricante del suavizante o del producto.

La ropa interior que contenga refuerzos metálicos no se deberá colocar en la secadora.

La máquina se puede dañar si se desprendieran estos refuerzos metálicos durante el proceso de secado.

Cuando esté disponible, se puede emplear una

## 2 Instalación

### Ubicación adecuada para la instalación

- Instale su secadora en posición estable y nivelada, en un lugar en donde no haya peligro de congelación.
- No coloque la secadora sobre alfombras de pelo o superficies similares.
- Asegúrese de que la secadora esté ubicada en un entorno bien ventilado y sin polvo.

⚠ Asegúrese de que el aparato no pisa el cable de alimentación.

⚠ Asegúrese de dejar una separación de al menos 3 cm con respecto a los bordes de otros muebles o de las paredes.

- Para poder utilizar la secadora debajo de un aparador o dentro de un armario, es preciso obtener una pieza especial (núm. de pieza 295 970 0100), que debe ser instalada por el servicio técnico autorizado en lugar del recubrimiento superior. La pieza no debe colocarse en ningún caso encima de dicho recubrimiento superior.

pila de secado para esta clase de prendas.

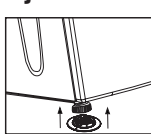
- Los artículos plásticos, como cofias de baño o cubre-pañales impermeables para bebés no se deben colocar en la secadora.
- Los artículos con goma por detrás, las prendas con hombreras, los almohadones, los chanclos y el calzado de tenis con goma no se deberán colocar en la secadora.

### Si hay niños en la casa...

- Los aparatos eléctricos pueden representar un peligro para los niños. Manténgalos alejados de la secadora cuando esté en funcionamiento. No deje que la manipulen.
- Cierre la puerta de carga cuando abandone la estancia en donde se encuentra la secadora.
- Este aparato no ha sido diseñado para ser utilizado por niños o personas enfermas, a menos que estén adecuadamente supervisados por un adulto responsable que se asegure que el aparato sea utilizado de manera segura.
- Cuides que los niños no jueguen con el aparato.

- Coloque la secadora sobre un piso firme. Si va a colocarla sobre una lavadora, tenga en cuenta que el peso conjunto de los dos aparatos a plena carga puede alcanzar los 180 kg.
- Para el uso de la secadora encima de una lavadora, es preciso colocar un dispositivo especial entre las dos máquinas. Dicho dispositivo (núm. de pieza 296 280 0100 blanco / 296 280 0200 gris) debe ser instalado por el servicio técnico autorizado.

### Ajuste de los pies



Para que su secadora funcione de forma silenciosa y sin vibraciones, debe estar colocada de forma nivelada y equilibrada sobre sus pies. Los pies situados en la parte delantera de la secadora son regulables. Equilibre la secadora ajustando los pies.

Afije los pies con la mano. Ajústelos hasta que la secadora esté bien nivelada y firme.

❏ Nunca desensrosque los pies regulables de su alojamiento.

Junto con el manual de instrucciones de funcionamiento se suministran dos piezas de plástico que sirven para evitar que la secadora se deslice sobre superficies húmedas o resbaladizas. Incline la máquina hacia atrás para colocar las piezas de plástico. Coloque las piezas de plástico en los pies regulables delanteros. Presione sobre las piezas de plástico para fijarlas en su sitio. Compruebe de nuevo el equilibrio de su secadora y realice los reajustes necesarios.

### Manguera de ventilación y conexión (para productos que disponen de respiradero de salida)

La manguera de ventilación garantiza la evacuación del aire del interior de la secadora. La secadora provista de respiradero dispone de una salida de aire. Pueden utilizarse tuberías de chapa de metal inoxidable o aluminio en lugar de la manguera. El diámetro de la tubería a utilizar debe ser de un mínimo de 10 cm. La siguiente tabla muestra las longitudes máximas de la manguera y la tubería.

	Manguera	Tubería
Longitud máxima	4 m	5 m
1 codo 45°	-1,0 m	-0,3 m
1 codo 90°	-1,8 m	-0,6 m
1 codo 90° corto		-2,7 m
1 conducto de pared	-2,0 m	-2,0 m

La longitud de los codos y otros conductos utilizados debe restarse de la longitud máxima antes mencionada.

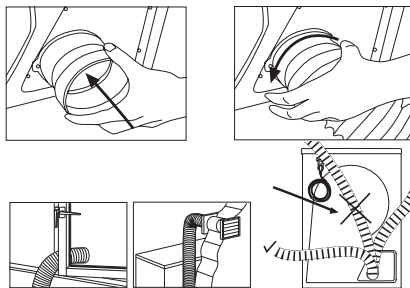
Conecte la manguera de salida de aire a la pieza espaciadora de la manguera girándola en el sentido contrario a las agujas del reloj con el fin de conectar la manguera de ventilación. Agregue extensiones a la manguera de la manera mostrada.

❏ No se recomienda soltar en la estancia el aire húmedo procedente de la secadora. La manguera de salida de aire puede extenderse directamente al exterior. Debe haber el menor número de codos posible a fin de no entorpecer la ventilación de aire.

❏ La manguera de ventilación puede conducirse al exterior a través de una ventana o bien puede conectarse a la salida de ventilación del cuarto de baño.

❏ Con el fin de evitar la acumulación de agua en

la manguera, asegúrese de que la manguera no quede plegada en el suelo.



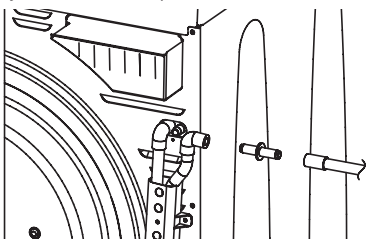
- △ No conecte la manguera de ventilación de aire a la chimenea de una estufa o de un hogar.
- △ No utilice la secadora al mismo tiempo que aparatos de calefacción tales como estufas de carbón o gas. El flujo de aire podría hacer que la chimenea prendiese. El flujo de aire podría hacer que la chimenea prendiese.

### Conexión a un desagüe (para productos provistos de condensador y bomba de calor)

En los productos provistos de condensador y bomba de calor, el agua acumulada durante el ciclo de secado se acumula en el depósito de agua. Debe vaciar dicho depósito tras cada ciclo de secado.

Si lo desea, puede hacer que el depósito se vacíe directamente a través de la manguera de desagüe suministrada junto con el aparato, en lugar de hacerlo periódicamente de forma manual.

Retire la manguera de la máquina tirando de ella hacia fuera por su extremo con el fin de realizar la conexión de la manguera de desagüe. No utilice ninguna herramienta para extraer la manguera. Acople el adaptador de la manguera de drenaje al extremo de dicha manguera. Conecte la manguera especial de drenaje suministrada junto con la secadora al conector del adaptador de la manguera. El otro extremo de la manguera de desagüe puede ser conectado directamente al desagüe o al lavabo. Asegúrese de que el conector quede siempre bien fijado en todo tipo de conexiones.



- ❏ Si dispone la manguera de drenaje de agua de forma que evacue al exterior, el LED del

depósito de agua se encenderá al final de cada programa.

- La manguera debe acoplarse a una altura máxima de 80 cm.
- Tenga cuidado de no doblar o pinzar la manguera.

### Conexión eléctrica

Conecte este aparato a una salida con toma de tierra protegida por un fusible de capacidad adecuada.

Importante:

- Las conexiones deben cumplir con las normativas nacionales.
- La tensión y la protección por fusible permitida se indican en la sección “Especificaciones técnicas”.
- El voltaje especificado debe coincidir con el voltaje de su red eléctrica.
- No se deberá efectuar una conexión a través de cables de extensión ni se deberán utilizar ladrones.
- El fusible principal y los interruptores deben tener una distancia mínima de contacto de al menos 3 mm.

⚠ Si el cable de alimentación está dañado,

deberá ser sustituido por un electricista cualificado.

⚠ No vuelva a utilizar el aparato hasta que no sea reparado, ya que existe riesgo de descarga eléctrica.

### Deshecho del material de embalaje

El material de embalaje puede ser peligroso para los niños. Mantenga los materiales de embalaje fuera del alcance de los niños o deshágase de ellos de forma adecuada. No los tire a la basura junto con los residuos domésticos normales.

Los materiales de embalaje de su secadora han sido fabricados con materiales reciclables.

### Retirada del viejo aparato

Deshágase de su viejo aparato de manera respetuosa con el medio ambiente.

- Si desea deshacerse de su viejo aparato, puede dirigirse al agente local o al centro de recolección de residuos sólidos de su municipio para saber cómo hacerlo.

Antes de deshacerse de su viejo aparato, corte el enchufe de corriente e inutilice el cierre de la puerta.

## 3 Preparativos iniciales para el secado

Siga siempre las recomendaciones de las etiquetas de las prendas. Utilice esta secadora únicamente para secar las prendas provistas de una etiqueta que indique que son aptas para secado en secadora con el programa



adecuado.

- Las prendas con accesorios metálicos como hebillas de cinturones y botones metálicos pueden dañar la secadora.
- No seque prendas de lana o seda, medias de nylon, tejidos con bordados delicados, prendas con accesorios metálicos y artículos tales como sacos de dormir.
- Las prendas con tejidos delicados y valiosos y las cortinas de encaje pueden arrugarse. No seque tales artículos en la secadora.

- No seque en la secadora objetos que contengan fibras que no permitan el paso del aire tales como almohadas o colchas.
- Las prendas hechas de espuma o goma pueden deformarse.
- No seque en la secadora prendas que contengan goma.
- No seque en la secadora prendas que hayan estado expuestas a petróleo, aceite, combustible o agentes explosivos, incluso aunque las haya lavado antes.
- No introduzca en la secadora prendas demasiado húmedas o que goteen.

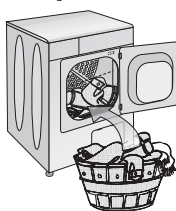
### Preparación de las prendas a secar

- Todas las prendas deben centrifugarse a la máxima velocidad de centrifugado que su lavadora permita para el tipo de tejido en cuestión.
- Es posible que la colada quede enmarañada tras el lavado. Separe las prendas antes de introducirlas en la secadora.
- Clasifique su colada según el tipo de prenda y su grosor. Seque juntas las prendas del mismo tipo.

Los pesos dados a continuación son meramente orientativos.

Artículos del hogar	Pesos aproximados (gr)
Cubrecamas de algodón (dobles)	1500
Cubrecamas de algodón (individuales)	1000
Sábanas (dobles)	500
Sábanas (individuales)	350
Manteles grandes	700
Manteles pequeños	250
Servilletas de té	100
Toallas de baño	700
Toallas de mano	350
Prendas	Pesos aproximados (gr)
Blusas	150
Camisas de algodón	300
Camisas	200
Vestidos de algodón	500
Vestidos	350
Pantalones tejanos	700
Pañuelos (10 unidades)	100
Camisetas	125

## Capacidad de carga correcta



⚠️ Tenga en cuenta las indicaciones de la "Tabla de Selección de Programas". Seleccione siempre el programa en función de la capacidad máxima de carga.

ℹ️ No se recomienda añadir prendas por encima del peso especificado. Los resultados del secado no

son tan buenos cuando la secadora está sobrecargada. Es más, es posible que su secadora y su colada sufran daños.

ℹ️ Coloque sus prendas holgadamente en el tambor, de forma que no se enmarañen..

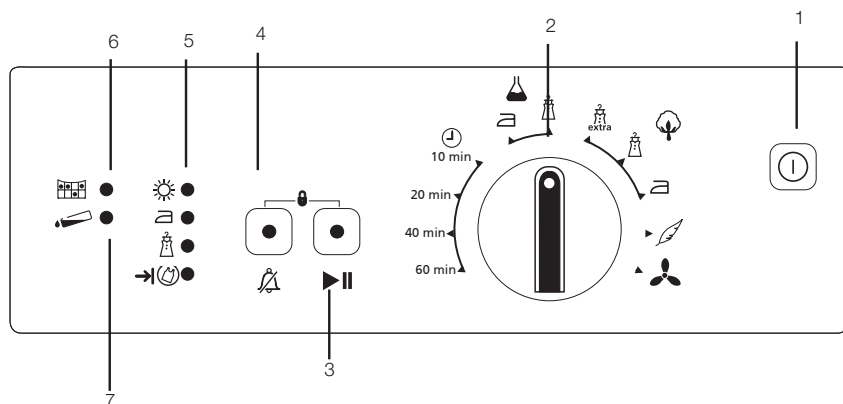
ℹ️ Es posible que las piezas grandes se enmarañen durante el secado. Pare la secadora una o dos veces durante el proceso de secado para separar las prendas que se hayan enmarañado.

## Puerta de carga

Abra la puerta de carga. Coloque las prendas holgadamente en el interior de la secadora. Empuje la puerta de carga para cerrarla. Asegúrese de que ninguna prenda quede atrapada en la puerta.

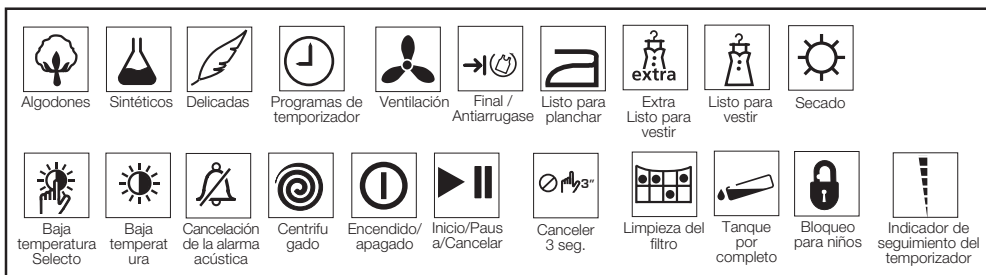
## 4 Selección de programa y funcionamiento de la secadora

### Panel de control



1. Botón de encendido/apagado
2. Selector de programa
3. Botón "Inicio/Pausa/Cancelar"
4. Cancelación de la alarma acústica
5. Indicador de seguimiento del programa

6. LED de advertencia de limpieza de filtro
  7. LED de advertencia de depósito de agua lleno\*
  8. Tecla de retardo \*
- \* Según modelo de la máquina



## Encendido de la secadora

Prepare el aparato para la selección del programa pulsando el botón "Encendido/apagado".

**i** Pulsar el botón "Encendido/apagado" no implica necesariamente que el programa se inicie. Pulse la tecla "Inicio/Pausa/Cancelar" para dar inicio al programa.

## Selección de programas

Elija el programa adecuado de la siguiente tabla, que incluye las temperaturas de secado en grados. escoja el programa deseado con el selector de programa.

Secado extra	Secado a alta temperatura sólo para prendas de algodón. La ropa delgada y provista de capas (p. ej. toallas, ropa blanca, pantalones tejanos) se secan de forma que no precisan planchado antes de guardarse en el armario.
Listo para vestir	Coladas normales (p. ej. manteles, ropa interior) que se secan de forma que no precisan planchado antes de guardarse en el armario.
Listo para planchar	Coladas normales (p. ej. camisas, jerseys) que se secan de forma que quedan listas para planchado.

**i** Seleccione siempre la temperatura más alta requerida para el secado. Una temperatura alta ahorrará energía y tiempo.

**i** Si desea más información acerca de los programas, consulte la tabla de selección de programas.

## Programas principales

Hay disponibles varios programas principales, adecuados para diversos tipos de tejidos:

### •Algodones

Este programa le permite secar sus prendas

resistentes. El secado se lleva a cabo a una temperatura más alta. Recomendado para prendas de algodón tales como sábanas, cubrecamas, ropa interior, etc.

### •Tejidos sintéticos

Este programa le permite secar sus prendas menos resistentes. El secado se lleva a cabo a una temperatura inferior a la del programa para algodón. Recomendado para prendas de tejidos sintéticos tales como camisas, blusas, ropa con combinación de tejidos sintéticos y de algodón, etc.

**i** No seque cortinas y encajes en la secadora.

### •Antiarrugas

En caso de que no retire la colada al finalizar el programa de secado, se pondrá en marcha un programa antiarrugas de dos horas con el fin de evitar que su colada se arrugue. Este programa gira la colada a intervalos de 60 segundos para evitar la formación de arrugas.

## Programas especiales

También hay disponibles programas adicionales para casos especiales:

**i** Los programas adicionales pueden diferir según el modelo de su máquina.

### •Prendas delicadas

Permite secar a una temperatura inferior sus prendas más delicadas (blusas de seda, lencería fina, etc.) aptas para el secado con secadora y aquéllas para las cuales se recomienda el lavado a mano.

### •Ventilación

Se realiza una ventilación de 10 minutos de duración sin utilizar aire caliente. Este programa le permite airear prendas que hayan permanecido encerradas durante periodos prolongados para eliminar olores desagradables.





### •Programas de temporizador

Puede seleccionar uno de los programas de temporizador de 10, 20, 40 y 60 minutos para conseguir el grado de secado final deseado a bajas temperaturas. El programa de secado funciona durante el tiempo seleccionado, independientemente de la temperatura de secado.



# Selección de programas y tabla de consumos

Tabla de programas

Programas	Capacidad (kg)	Velocidad de centrifugado de la lavadora (rpm)	Porcentaje aproximado de humedad restante	Tiempo de secado (minutos)
<b>Algodones / Color</b>				
 Listo para vestir	6	1200-1000	% 60	130
		900-800	% 60	150
	3	1200-1000	% 60	80-60
		900-800	% 60	100-80
 Listo para planchar	6	1200-1000	% 60	130-100
		900-800	% 60	130
	3	1200-1000	% 60	80-60
		900-800	% 60	80-60
<b>Tejidos sintéticos</b>				
 Listo para vestir	3	800	% 50	80-60
		600	% 50	130-100
	1.5	800	% 50	60-30
		600	% 50	60-30
<b>Prendas delicadas</b>				
 Listo para vestir	1.5	600	% 50	40
<b>Consumo energético</b>				
Programas	Capacidad (kg)	Velocidad de centrifugado de la lavadora (rpm)	Porcentaje aproximado de humedad restante	Consumo energético kWh
Algodones lino Listo para vestir*	6	1000	% 60	3.84
Algodones Listo para planchar	6	1000	% 60	3.40
Tejidos sintéticos y mixtos Listos para vestir	3	600	% 50	2.00

\* : Programa estándar de clasificación energética (EN 61121:2005)

Todos los valores contenidos en la tabla han sido fijados de acuerdo con la norma EN 61121:2005. Estos valores pueden ser distintos de los indicados en la tabla en función del tipo de colada, la velocidad de centrifugado que fue empleada, las condiciones ambientales y las fluctuaciones del voltaje.

## Función auxiliar

### Cancelación de la alarma acústica


Su secadora emitirá una alarma acústica cuando el programa finalice. Si no desea oír esta alarma, debe pulsar el botón "Cancelar alarma acústica". El LED pertinente se iluminará al pulsar este botón y la alarma acústica no sonará cuando el programa finalice.

## Indicadores de advertencia

 Los indicadores de advertencia pueden variar según el modelo de su secadora.

## Limpieza del filtro

Una vez el programa finalice se iluminará un LED de aviso para recordarle que debe limpiar el filtro.

 Si el LED de advertencia de limpieza del filtro se ilumina de forma continua, consulte "Sugerencias para la solución de problemas".

## Depósito de agua

Un LED de advertencia se iluminará al final del programa o cuando el depósito esté lleno de agua. La secadora se parará si este LED se ilumina durante el transcurso de un programa. Para volver a poner en marcha la secadora



deberá vaciar el depósito de agua. Pulse la tecla “Inicio/Pausa/Cancelar” para dar inicio al programa una vez haya vaciado el depósito. El LED de advertencia se apagará y el programa se reanudará.

## Inicio del programa

Pulse la tecla “Inicio/Pausa/Cancelar” para reanudar el programa. El botón “Inicio/Pausa/Cancelar” se encenderá para indicar el inicio del programa.

## Progreso del programa

El progreso de un programa en ejecución se muestra en el indicador de seguimiento. Al comienzo de cada paso del programa, se encenderá el LED indicador correspondiente, mientras que el correspondiente al paso anterior ya completado se apagará.

### “Secado”:

- El nivel de secado permanecerá iluminado durante todo el proceso de secado hasta que el grado de secado alcance el paso “Listo para planchar”.

### “Listo para planchar”:

- Se ilumina cuando el grado de secado alcanza el paso “Listo para planchar” y permanece iluminado hasta el siguiente paso.

### “Listo para vestir”:

- Se ilumina cuando el grado de secado alcanza el paso “listo para vestir” y permanece iluminado hasta el siguiente paso.

### “Final / Antiarrugas”:

- Se ilumina cuando el programa finaliza y la función antiarrugas se activa.

**i** Si se enciende o parpadea más de un LED a la vez, significa que hay una avería o una anomalía (consulte la sección “Sugerencias para la solución de problemas”).

## Cambio de programa con la secadora ya en funcionamiento

Puede utilizar esta característica para secar sus prendas a una temperatura superior o inferior con la secadora ya en marcha.

Por ejemplo:

mantenga apretada la tecla “Inicio/Pausa/Cancelar” durante unos tres segundos para cancelar el programa con el fin de seleccionar “Secado extra” en lugar del programa “Listo para planchar”. Seleccione el programa “Secado extra” haciendo girar el selector de programas.

Pulse la tecla “Inicio/Pausa/Cancelar” para reanudar el programa.

**i** Si el selector de programas se mueve o se selecciona otro modo de programa con la secadora en funcionamiento, el programa seleccionado en primer lugar proseguirá sin modificación. Debe cancelar el programa en curso para cambiar el programa de secado. (vea “Finalización del programa mediante cancelación”)

## Añadir o retirar prendas en modo de espera

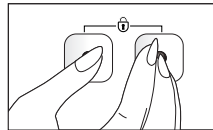
Si desea añadir o retirar prendas de la secadora una vez iniciado el programa de secado, ponga el aparato en modo “Pausa” pulsando el botón “Inicio/Pausa/Cancelar”. El proceso de secado se detendrá. Abra la puerta en la posición de pausa y ciérrala de nuevo una vez haya añadido o retirado las prendas que desee. Pulse la tecla “Inicio/Pausa/Cancelar” para reanudar el programa.

**i** Cualquier prenda añadida con el proceso de secado ya iniciado puede causar que las prendas ya secas se entremezclen con las prendas húmedas, con el resultado de que las prendas aún estén húmedas una vez finalizado el proceso de secado.

**i** Se recomienda evitar añadir prendas una vez iniciado el programa de secado, ya que esta práctica alarga la duración del programa e incrementa el consumo energético.

## Bloqueo para niños

La secadora dispone de un bloqueo para niños, destinado a evitar que el programa en curso se interrumpa al pulsarse algún botón. La puerta de carga y todos los botones del panel, excepto el de “encendido/apagado”, estarán desactivados cuando el bloqueo para niños esté activo.



Si desea activar el bloqueo para niños, pulse simultáneamente los botones “Inicio/Pausa/Cancelar” y “Cancelar alarma acústica” durante tres segundos.

Si desea iniciar un nuevo programa una vez el programa actual finalice o bien para interrumpir el programa actual, deberá desactivar el bloqueo para niños. Para ello, presione los mismos botones durante 3 segundos.


**i** Al activar el bloqueo para niños se emitirán dos pitidos, y uno al desactivarlo.

## Finalización del programa mediante cancelación

El programa seleccionado en primer lugar proseguirá aunque se modifique la posición del selector de programa. Puede cambiar el programa de secado seleccionando e iniciando un nuevo programa tras activar la función “Cancelación de programa”.

Si desea cancelar el programa seleccionado, pulse

el botón "Inicio/Pausa/Cancelar" durante unos tres segundos. Los LEDs de advertencia "Limpieza de filtro", "Depósito de agua" y "Fin/Antiarrugas" se iluminarán al final de este período como recordatorio.

 Dado que el interior de la secadora estará excesivamente caliente si cancela un programa durante su ejecución, active el programa de ventilación para enfriarla.

### Fin del programa

Los LEDs de advertencia "Limpieza de filtro", "Depósito de agua" y "Fin/Antiarrugas" en el indicador de seguimiento de programa se encenderán una vez el programa finalice. Podrá abrir la puerta y la secadora estará ya lista para un segundo ciclo.

Pulse el botón "Encendido/Apagado" para apagar el aparato. Limpie el filtro y vacíe el depósito de agua después de cada ciclo de secado.

## Especificaciones técnicas

Modelos	Secadora con condensador y control por sensor electrónico, depósito en la parte inferior
Altura / Altura para instalación bajo encimera (cm)	85.0 cm / 82.0 cm
Ancho (cm)	59.5 cm
Profundidad / Profundidad para instalación bajo encimera (cm)	54 cm
Ajuste de la Altura de los pies (cm)	0.5 cm
Peso (desembalada) (kg)	35 kg
Voltaje	230V ~ 50 Hz
Carga conectada	2200 W
Protección por fusibles	16A

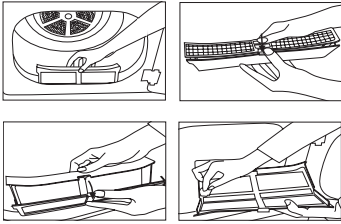


Este producto incorpora el símbolo de recogida selectiva de residuos de equipos eléctricos y electrónicos. Ello significa que este producto debe ser manipulado teniendo en cuenta la Directiva Europea 2002/96/EC, en orden de ser reciclado o recuperado para minimizar su impacto en el medio ambiente. Para más información rogamos contacte con las autoridades locales o regionales más próximas a su domicilio. Los productos electrónicos no incluidos en el proceso de recogida selectiva son potencialmente peligrosos para el medio ambiente y la salud humana debido a la presencia de ciertas sustancias

## 5 Mantenimiento y limpieza

### Filtro de la cubierta

La pelusa y las fibras desprendidas de la colada durante el ciclo de secado son recogidas en el “filtro de la cubierta”.



**i** Tales fibras y pelusas se forman por lo general por el uso de las prendas y durante el lavado. Limpie siempre el filtro tras cada proceso de secado. Para limpiar el filtro, abra la cubierta. Retire el filtro de la cubierta tirando de él y abriéndolo. Limpie la pelusa, las fibras y los hilos de algodón con al mano o con un paño suave. Cierre el filtro y vuelva a colocarlo en su sitio.

### Sensor (modelos provistos de sensor)



Su secadora dispone de sensores de humedad que detectarán si la colada está seca o no.

Para limpiar los sensores, abra la puerta de la secadora. Deje que la secadora se enfríe si

ha estado en funcionamiento. Pase un paño suave humedecido con vinagre por los sensores metálicos y a continuación séquelos.

**i** Limpie los sensores metálicos 4 veces al año.

**!** Nunca utilice disolventes, productos de limpieza o similares para la limpieza, ya que podrían causar fuego e incluso una explosión.

### Depósito de agua

La humedad de la colada se extrae y es condensada. Vacíe el depósito de agua tras cada ciclo de secado o durante el secado si el LED “depósito de agua” se encendiera.

**!** El agua condensada no es potable.

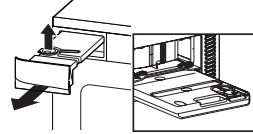
**!** Nunca retire el depósito de agua con la secadora en marcha.

El depósito de agua puede estar ubicado en dos lugares; a saber, en el interior del cajón del panel o bien en el interior de la cubierta del rodapié.

Si olvida vaciar el depósito de agua, su secadora se detendrá durante los siguientes ciclos de secado cuando el depósito de agua se llene y el LED de advertencia “Depósito de agua” se iluminará. Si éste es el caso, pulse el

botón “Inicio/Pausa/Cancelar” para reanudar el ciclo de secado una vez vaciado el depósito de agua.

Para vaciar el depósito de agua, retire con cuidado el depósito de agua abriendo la cubierta del rodapié o bien tirando del cajón.



3 Extraiga el agua abriendo la cubierta del depósito.

4 Si en la cubierta del depósito hay pelusa acumulada, retírela y presione la cubierta para cerrarla.

5 Coloque el depósito de agua en su lugar.

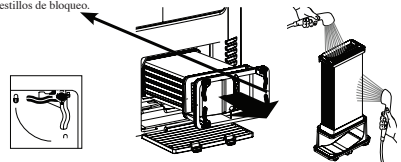
### Condensador

El aire cálido y húmedo en el condensador se enfría por medio del aire frío de la estancia. Por lo tanto, el aire húmedo que circula en su máquina se condensa y es entonces bombeado al depósito.

**i** Limpie el condensador tras cada 20 ciclos de secado o bien una vez al mes.

Para limpiar el condensador, si se ha realizado un proceso de secado, abra la puerta de la máquina y espere hasta que se enfríe. Abra los cuatro pestillos del condensador tras abrir el rodapié. Extraiga el condensador. Limpie el condensador con agua a presión y espere hasta que se seque. Vuelva a colocar el condensador con el lado con la etiqueta “Top” mirando hacia arriba. Cierre los cuatro pestillos del condensador. Asegúrese de que el pestillo rojo situado en la esquina superior derecha esté bien cerrado. Cierre la cubierta del rodapié.

Círrelos y compruebe los pestillos de bloqueo.



## 6 Sugerencias para la solución de problemas

Problema	Causa	Explicación / Sugerencia
El proceso de secado tarda mucho tiempo.	Es posible que filtro de la cubierta y el cajón del filtro no se hayan limpiado.	* Limpie el filtro de la cubierta y el cajón del filtro.
La colada está húmeda al finalizar el secado.	* Es posible que filtro de la cubierta y el cajón del filtro no se hayan limpiado. * Es posible que haya introducido demasiadas prendas en la secadora.	* Limpie el filtro de la cubierta y el cajón del filtro. * No cargue excesivamente la secadora.
La secadora no se pone en marcha o el programa no se inicia. La secadora no se activa al seleccionar un programa.	* Es posible que la secadora no esté enchufada. * Es posible que la puerta de carga esté entreabierta. * Es posible que no se haya seleccionado un programa o que no se haya pulsado el botón "Inicio/Pausa/Cancelar". * Es posible que el bloqueo para niños esté activado. * Es posible que la cubierta del condensador (en los modelos provistos de condensador) no esté bien cerrada.	* Compruebe que la secadora esté enchufada. * Compruebe que la puerta de carga esté bien cerrada. * Compruebe que el programa haya sido seleccionado y que no esté en modo "Pausa". * Desactive el bloqueo para niños. * Compruebe que la cubierta del condensador y el pestillo rojo estén bien cerrados.
El programa se ha interrumpido sin ninguna causa.	* Es posible que la puerta de carga esté entreabierta. * Es posible que se haya producido un corte de corriente.	* Compruebe que la puerta de carga esté bien cerrada. * Pulse el botón "Inicio/Pausa/Cancelar" para iniciar el programa.
La colada ha encogido, se ha afieltrado o deteriorado.	* Es posible que no se haya utilizado un programa adecuado para el tipo de colada.	* Utilice la secadora para secar únicamente las prendas aptas para el secado con secadora, tras comprobar las etiquetas de las prendas. * Seleccione un programa con una temperatura baja adecuada para el tipo de colada.
La iluminación del tambor no se enciende. (modelos provistos de bombilla)	* Es posible que no se haya pulsado el botón de encendido/apagado para poner en marcha la secadora. * Es posible que la bombilla esté fundida.	* Compruebe que la secadora esté encendida. * Llame al servicio técnico autorizado para sustituir la bombilla.
El LED de la función "Final / Antiarrugas" parpadea.	* Es posible que se haya activado el programa antiarrugas de 2 horas.	* Apague la secadora y extraiga la colada.
El LED de la función "Final / Antiarrugas" está encendido.	* El programa ha finalizado.	* Apague la secadora y extraiga la colada.
El LED "Secado" parpadea.	* Se ha producido un fallo en un sensor de calor. La secadora finaliza el programa sin calentar.	* Apague la secadora y extraiga la colada. Llame al servicio técnico autorizado.
También para modelos provistos de condensador		
El LED de advertencia de "depósito de agua" está encendido.	* Es posible que el depósito esté lleno. * Es posible que el programa antiarrugas esté activado.	* Extraiga el agua del depósito.
El LED "Limpiar filtro" está encendido.	* Es posible que el filtro no se haya limpiado.	* Limpie el filtro de la cubierta.
El LED "Limpiar condensador" está encendido.	* Es posible que el filtro del cajón o el condensador no se haya limpiado.	* Limpie los filtros del condensador y el cajón del filtro bajo el rodapiés.

⚠ Llame a un servicio técnico autorizado si el problema persiste.